



FINANCES PUBLIQUES  
RETRAITES  
DE L'ÉTAT

## Service des Retraites de l'État

*Un service de la Direction Générale des Finances Publiques*



## Analyse des comportements de départ par génération

Bureau financier et des statistiques  
Vincent Bonnefoy

*Journée d'étude sur les retraites de l'État - 17 novembre 2016*

- ▶ **1) Une approche complémentaire à une analyse « année par année »**
  
- ▶ **2) Présentation des indicateurs par génération**

# 1. Les indicateurs par génération : une approche complémentaire par rapport à une analyse « année par année »

## ► Comparaison des deux approches

Analyse par génération	Analyse année par année
Point de vue du retraité : « équité inter-générationnelle »	Point de vue du régime : vision budgétaire, proche de la gestion
Législation quasi « constante » pour une génération donnée	Mélange de plusieurs législations pour une année donnée
Une analyse pertinente lorsque l'âge est un paramètre législatif central (contre-exemple des militaires)	-
Analyse ex-post, « avec retard »	Analyse « instantanée » : plus opérationnelle

## 1. Un exemple des deux approches

### ► Une approche « année par année » sur l'indice moyen à la liquidation

Indice moyen à la liquidation, pour les années 2003 à 2010

Fonction publique d'État (FPE)

	2003	2004	2005	2006	2007	2008	2009	2010
<b>Flux de droit direct</b>	579	575	580	582	593	598	606	612

Source : Service des retraites de l'État (DGFIP)

**Un indice moyen à la liquidation qui augmente d'année en année :  
vision régime (progression de la dépense)**

### ► Une approche par génération sur l'indice moyen à la liquidation

Indice moyen à la liquidation, pour les générations 1943 à 1950

Fonction publique d'État (FPE)

	1943	1944	1945	1946	1947	1948	1949	1950
<b>Flux de droit direct</b>	591	592	593	595	600	595	595	589

Source : Service des retraites de l'État (DGFIP)

**Un indice moyen à la liquidation globalement stable de la  
génération 1943 à 1950**

## 2. Présentation des indicateurs par génération

### ► Le champ du calcul des indicateurs par génération :

Retraités de la fonction publique de l'État, survivants au 31/12/2015 ou décédés, nés entre 1943 et 1950, hors militaires

### ► Quelques caractéristiques

Fonction publique d'État (FPE)								
	1943	1944	1945	1946	1947	1948	1949	1950
<b>Effectif total de la FPE</b>	65 200	65 700	63 900	88 300	93 800	92 300	90 500	84 900
Part des femmes	54,6%	53,9%	53,6%	53,5%	53,7%	53,6%	53,7%	54,5%
Part des départs pour invalidité	5,9%	6,0%	6,2%	5,8%	6,0%	6,0%	6,3%	6,3%
Part de catégorie A	51,3%	50,7%	50,0%	49,5%	50,0%	49,4%	49,3%	47,5%
Part de catégorie B	10,6%	10,1%	10,5%	10,7%	10,8%	11,1%	11,1%	11,6%
Part de catégorie C	15,5%	15,8%	16,7%	16,3%	16,0%	16,0%	15,8%	16,3%
Part des autres catégories	22,6%	23,4%	22,8%	23,5%	23,3%	23,5%	23,8%	24,7%

Source : Service des retraites de l'État (DGFIP)

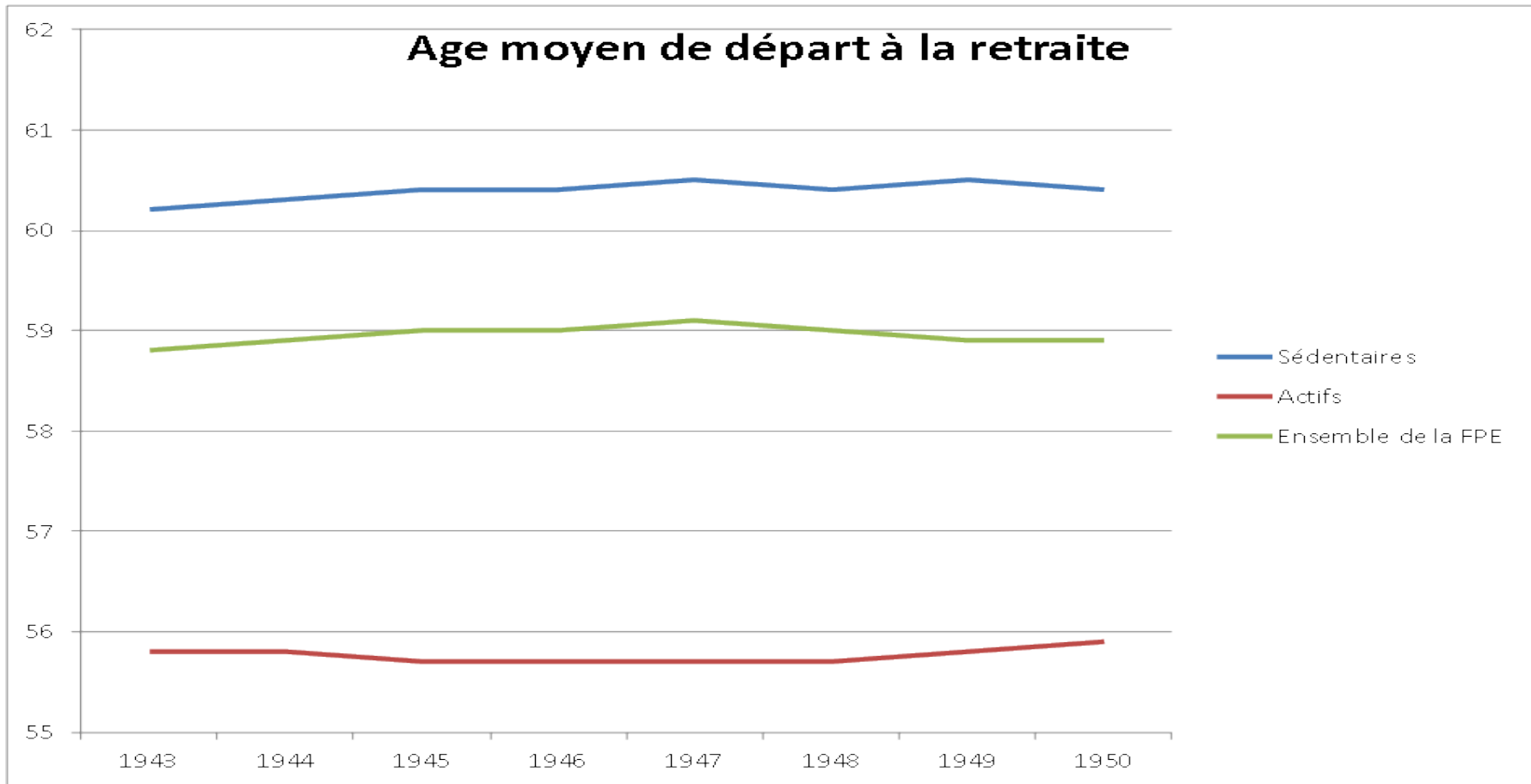
La génération 1947 est la plus nombreuse

Un pic de départs à la retraite en 2008 (81 500 départs) qui pourrait ne plus être atteint

## 2. Présentation des indicateurs par génération

### ► L'âge de départ à la retraite

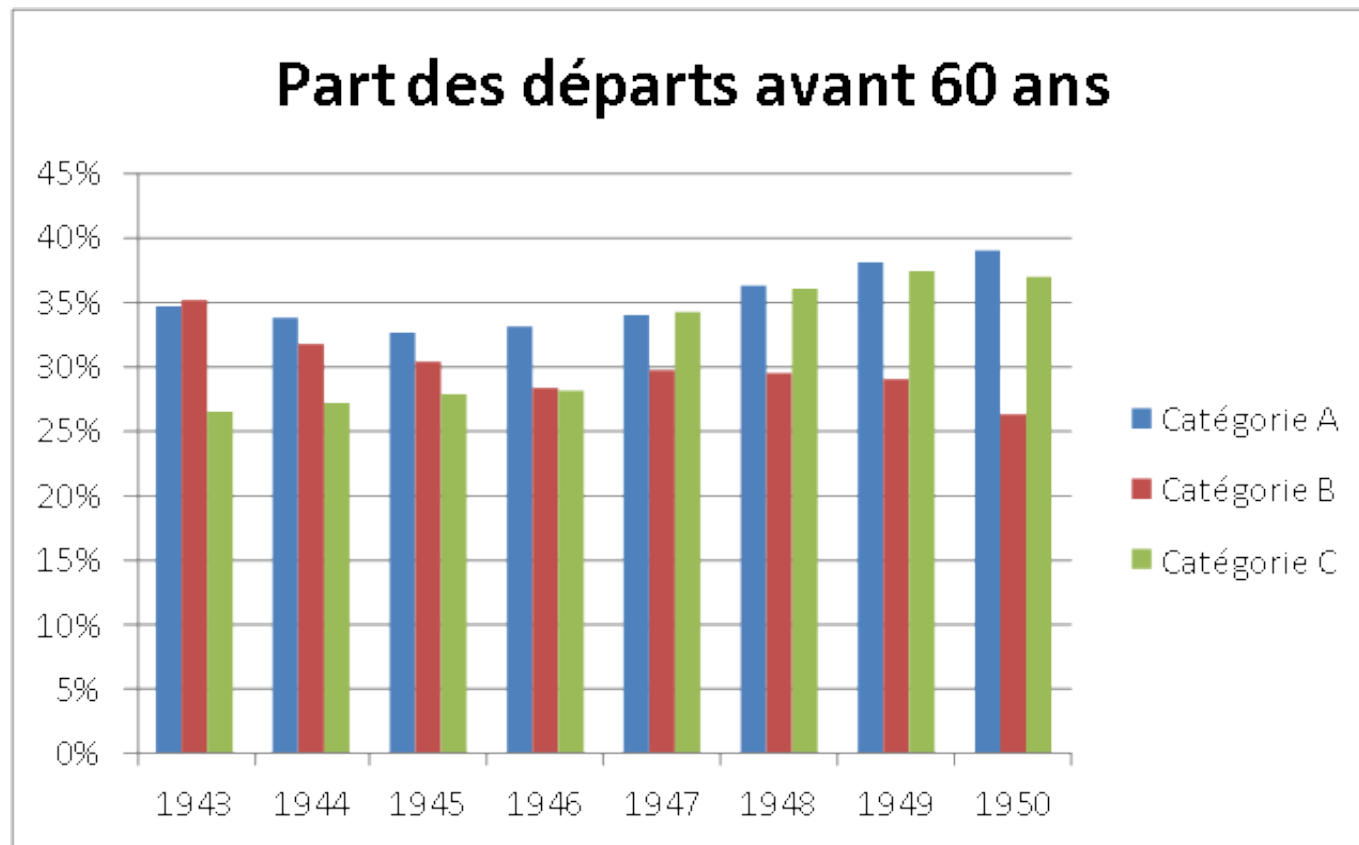
Une relative stabilité pour les générations 1943 à 1950, en dépit de la réforme de 2003



Source : Service des retraites de l'État (DGFIP)

### ► Les départs avant 60 ans

Une augmentation pour les générations 1943 à 1950 liée à part croissante de la catégorie active, mais également aux départs anticipés pour carrière longue (catégorie C surtout)



Source : Service des retraites de l'État (DGFIP)

## 2. Présentation des indicateurs par génération

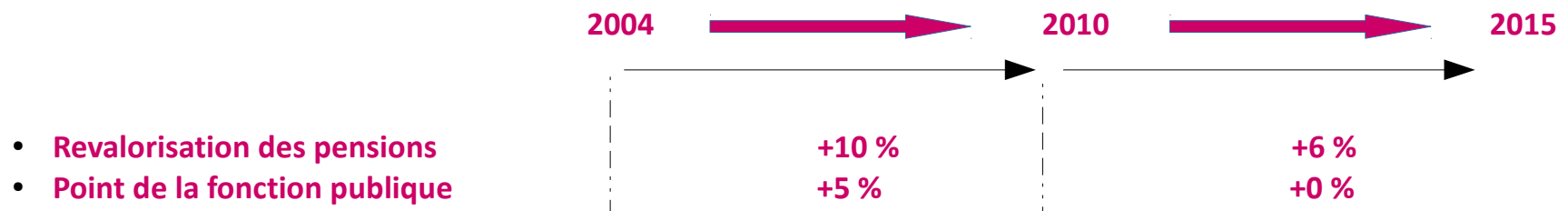
### ► La pension brute moyenne

Une baisse de la pension moyenne en euros 2015 entre la génération 1943 et la génération 1950, surtout pour les fonctionnaires de catégorie A

	1943	1944	1945	1946	1947	1948	1949	1950
<b>Ensemble FPE</b>	<b>27 100</b>	<b>26 800</b>	<b>26 600</b>	<b>26 400</b>	<b>26 400</b>	<b>25 900</b>	<b>25 700</b>	<b>25 000</b>
Catégorie A	33 700	33 600	33 600	33 100	32 800	32 100	31 700	30 900
Catégorie B	21 000	20 900	20 800	20 800	20 600	20 500	20 600	20 300
Catégorie C	15 000	14 800	14 700	14 700	14 900	15 100	15 200	15 100

Source : Service des retraites de l'État (DGFIP)

Une baisse imputable principalement à l'évolution du point de la fonction publique, qui a progressé moins vite que « l'inflation »

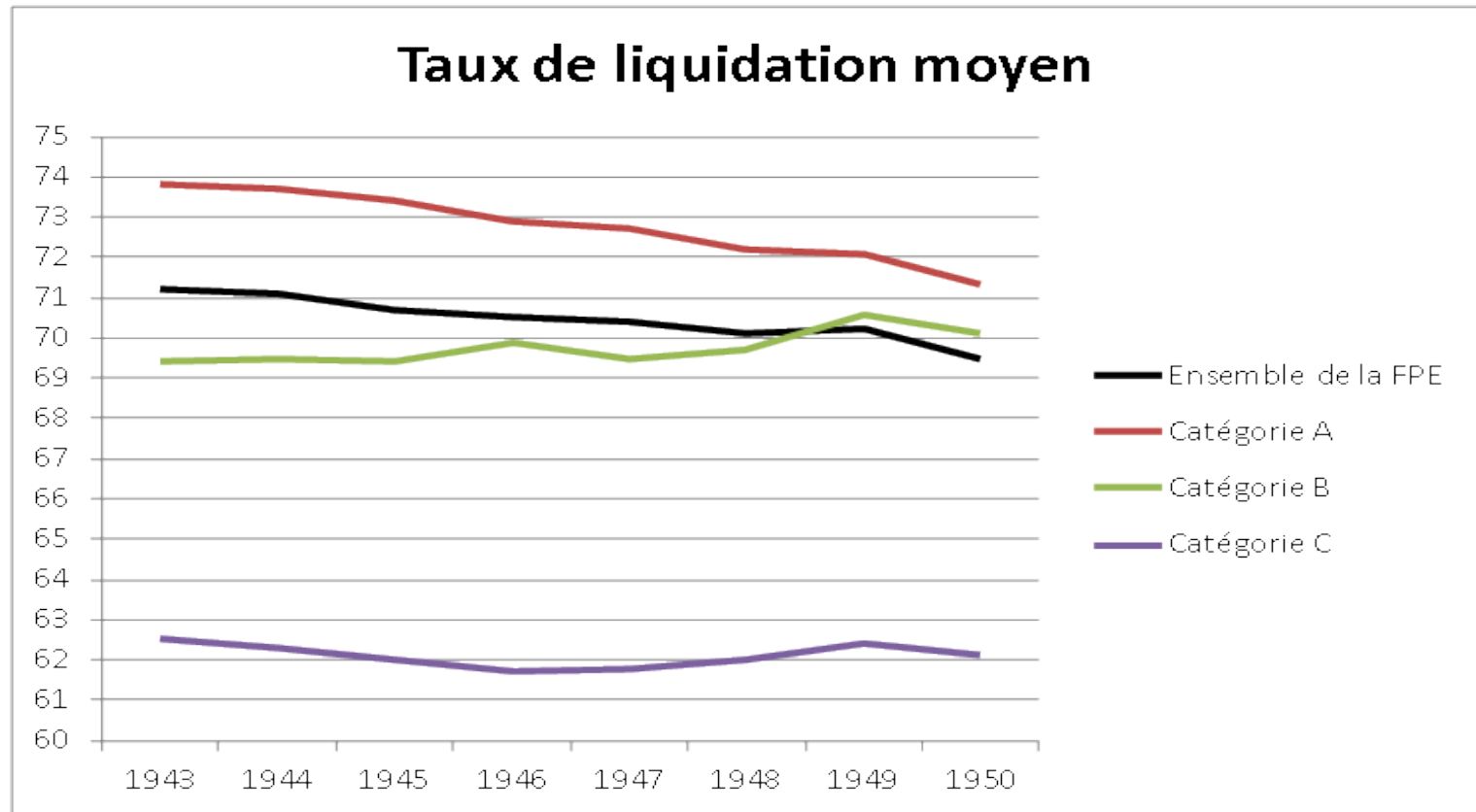




## 2. Présentation des indicateurs par génération

### ► Le taux de liquidation après décote et surcote

Une baisse du taux de liquidation pour la catégorie A (effet de la réforme de 2003)



Source : Service des retraites de l'État (DGFIP)

## 2. Présentation des indicateurs par génération

### ► La décote et la surcote

Une hausse de la décote, des soubresauts de la surcote liés aux évolutions législatives

Ensemble de la fonction publique d'État

	1943	1944	1945	1946	1947	1948	1949	1950
Part des pensions avec décote	0.0%	0.0%	0.0%	6.4%	7.6%	8.5%	8.2%	8.6%
Part des pensions avec surcote	15.6%	27.3%	32.6%	33.8%	39.4%	37.1%	28.0%	27.6%
Part des pensions sans surcote ni décote	84.4%	72.7%	67.4%	59.8%	53.1%	54.4%	63.8%	63.8%
<i>Pensions portées au minimum garanti</i>	9.8%	9.9%	10.5%	10.0%	9.6%	9.5%	9.2%	9.8%

Source : Service des retraites de l'État (DGFIP)

► **Une approche par génération plus pertinente pour appréhender les effets des réformes**

***En bref :***

Pour les fonctionnaires de catégorie A : suite à la réforme de 2003, un ajustement par la baisse de la pension (taux de liquidation) plutôt que par l'augmentation de l'âge de départ

Pour les fonctionnaires de catégorie B : une légère augmentation de l'âge de départ

Pour les fonctionnaires de catégorie C : une stabilité de la pension moyenne suite à une augmentation du traitement indiciaire, des départs anticipés en plus forte proportion

**Des résultats à retrouver prochainement sur le site du SRE : rubrique Professionnels/ Les publications du SRE/les données statistiques/recueil statistique**

# Analyse des comportements de départ par génération

---

**Nous vous remercions de votre attention,  
place à vos questions**