

LES CHIFFRES CLÉS DES RETRAITES DE L'ETAT 2016

Service des Retraites de l'Etat

En Bref

Le montant des pensions payées en 2016 s'est élevé à 42 404 millions d'euros pour les pensions civiles et 9 589 millions d'euros pour les pensions militaires.

Plus de 2,4 millions de pensions civiles ou militaires en paiement à la fin de l'année 2016.

Fin 2016, plus de 2,4 millions de pensions civiles et militaires de retraite sont en paiement. Leur nombre a progressé de 1 % entre 2015 et 2016. Plus des trois quarts du stock de pensions en paiement sont des pensions civiles, réparties en 1 547 000 pensions de droits directs et 310 000 pensions de droits dérivés. Les pensions militaires concernent près de 547 000 pensions.

Comme en 2015, les pensions de l'Éducation Nationale et les pensions militaires représentent respectivement environ 38 % et 23 % des pensions (droits directs et de droits dérivés).

Évolution du nombre de nouvelles pensions civiles ou militaires entrées en paiement en 2016.

Près de 91 000 nouvelles pensions de fonctionnaires civils ou militaires, de droits directs et droits dérivés, sont entrées en paiement en 2016 alors qu'elles étaient plus de 88 800 en 2015, soit une hausse de 2 %.

S'il est constaté une hausse des entrées en paiement en 2016, cette progression n'est pas uniforme puisqu'elle concerne principalement les pensions civiles de droits directs (+ 4 %) et dans une moindre mesure, les pensions militaires de droits directs (+ 2 %) et de droits dérivés (+ 1 %), le nombre des pensions civiles de droits dérivés diminuent (- 1 %)

Pour les droits directs, ce sont ainsi plus de 53 000 pensions civiles et près de 11 400 pensions militaires qui sont entrées en paiement en 2016. Pour les droits dérivés, près de 19 000 pensions civiles et 7 600 pensions militaires sont entrées en paiement en 2016.

Pensions civiles : stabilité de l'âge moyen au départ des nouveaux liquidants pour ancienneté.

L'âge moyen de départ des agents de catégorie sédentaire liquidant pour ancienneté est de 62 ans et 4 mois, il reste stable par rapport à 2015. L'âge moyen de départ des agents de catégorie active liquidant pour ancienneté augmente de 4 mois pour atteindre 58 ans et 9 mois en 2016.

L'âge moyen de départ pour ces deux populations de fonctionnaires civils liquidant pour ancienneté est de 61 ans et 4 mois, il reste stable par rapport à 2015, du fait de la composition structurelle, la part des sédentaires liquidant pour ancienneté est de 73 %. L'évolution tendancielle de l'âge moyen de départ à la retraite, constatée entre 2011 et 2016, s'explique par l'impact des réformes de 2003 et de 2010 et par une entrée sur le marché du travail en moyenne plus tardive. Cependant l'élargissement du dispositif de retraite anticipée pour carrière longue ralentit l'évolution de l'âge moyen de départ à la retraite. En effet, les départs anticipés pour carrière longue prévu par le décret n° 2012-847 du 2 juillet 2012 relatif à l'âge d'ouverture du droit à pension de vieillesse intervenus en 2016 continuent à progresser (8 600 contre 7 500 en 2015).

La durée moyenne de services et bonifications acquises des nouveaux retraités civils liquidant pour ancienneté progresse de 1 mois par rapport à 2015.

BILAN FINANCIER DES RÉGIMES

Pensions civiles et militaires et allocations temporaires d'invalidité - section 1 du Compte d'affectation spéciale Pensions (programme 741)

1. Dépenses du programme 741 en 2016

Dépenses (en millions €)	Exécution 2016
Pensions civiles	42 404
Pensions militaires	9 589
Allocations temporaires d'invalidité	139
Transferts de compensation démographique	505
Transferts à la CNAV et à l'IRCANTEC (affiliations rétroactives)	237
Transferts - neutralisation à la CNRACL	279
Divers	3
Total des dépenses	53 157

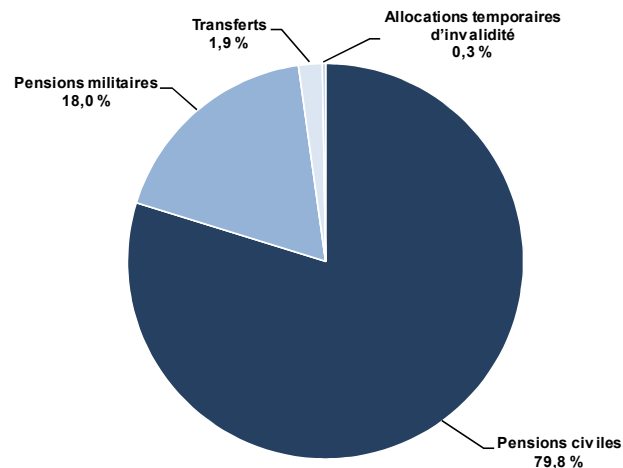
Source : restitution CHORUS au 31/12/2016.

2. Recettes du programme 741 en 2016

Recettes (en millions €)	Exécution 2016
Cotisations salariales	6 201
Contribution employeur État	39 565
Contribution employeur La Poste et Orange	1 644
Contribution employeur Établissements publics et autres employeurs de fonctionnaires	5 826
Transferts au titre des validations de services auxiliaires	65
Autres transferts (dont subvention)	607
Total des recettes	53 908

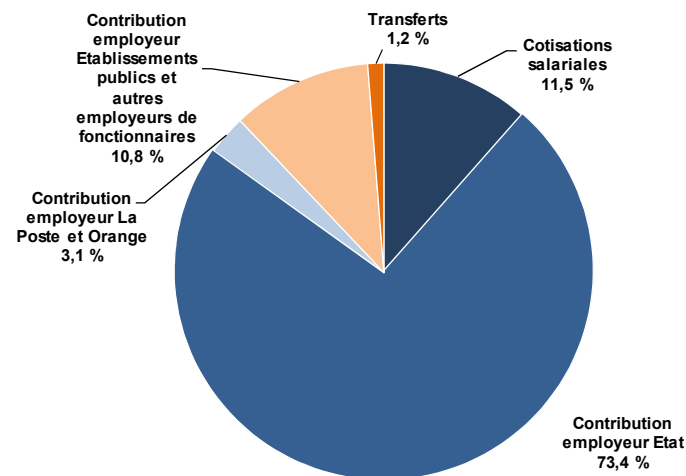
Source : restitution CHORUS au 31/12/2016.

G1. Répartition des dépenses du programme 741



Source : restitution CHORUS au 31/12/2016.

G2. Répartition des recettes du programme 741



Source : restitution CHORUS au 31/12/2016.

Pensions militaires d'invalidité et des victimes de la guerre et autres pensions - section 3 du Compte d'affectation spéciale Pensions (programme 743)

3. Dépenses du programme 743 en 2016

Dépenses (en millions €)	Exécution 2016
Reconnaissance de la Nation - Retraite du combattant	737,3
Reconnaissance de la Nation - Légion d'honneur et médaille militaire	0,7
Réparation	1 191,9
Pensions d'Alsace-Moselle	15,4
Allocations de reconnaissance des anciens supplétifs	14,6
Pensions des anciens agents du chemin de fer franco-éthiopien	0,1
Pensions des sapeurs-pompiers et anciens agents de la défense passive victimes d'accidents	12,5
Pensions de l'ORTF	0,3
Total des dépenses	1 973

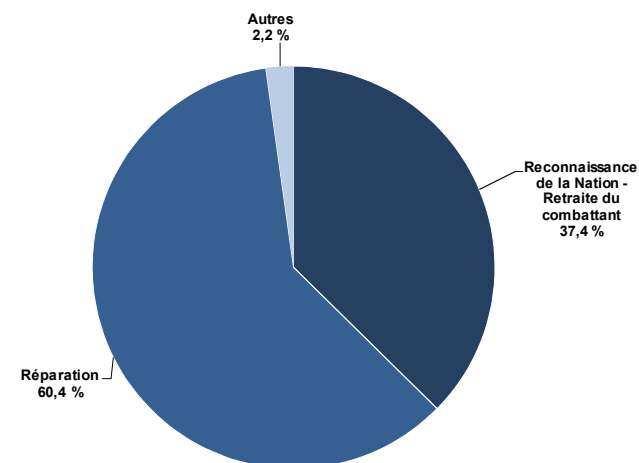
Source : restitution CHORUS au 31/12/2016.

4. Recettes du programme 743 en 2016

Recettes (en millions €)	Exécution 2016
Subvention d'équilibre	1 984

Source : restitution CHORUS au 31/12/2016.

G3. Répartition des dépenses du programme 743



Source : restitution CHORUS au 31/12/2016.

INFORMATIONS SUR LES PENSIONS EN PAIEMENT

5. Effectifs de pensions civiles de retraite en paiement au 31/12/2016

Motif d'attribution de la pension		Pensions civiles			
		Hommes	Femmes	Orphelins	Ensemble
Droits directs	Vieillesse	638 670	805 657		1 444 327
	Invalidité	37 448	65 451		102 899
	Ensemble	676 118	871 108		1 547 226
Droits dérivés	Décès en activité	13 446	61 531	3 910	78 887
	Décès en retraite	37 373	191 735	2 275	231 383
	Ensemble	50 819	253 266	6 185	310 270

Source : DGFIP, Service des retraites de l'État, base des pensions 2016.

Champ : Pensions civiles de retraite en paiement au 31/12/2016, y compris pensions anciennement cristallisées et hors pensions temporaires d'orphelins et pensions des agents antérieurement affiliés aux collectivités publiques de Mayotte (CRFM).

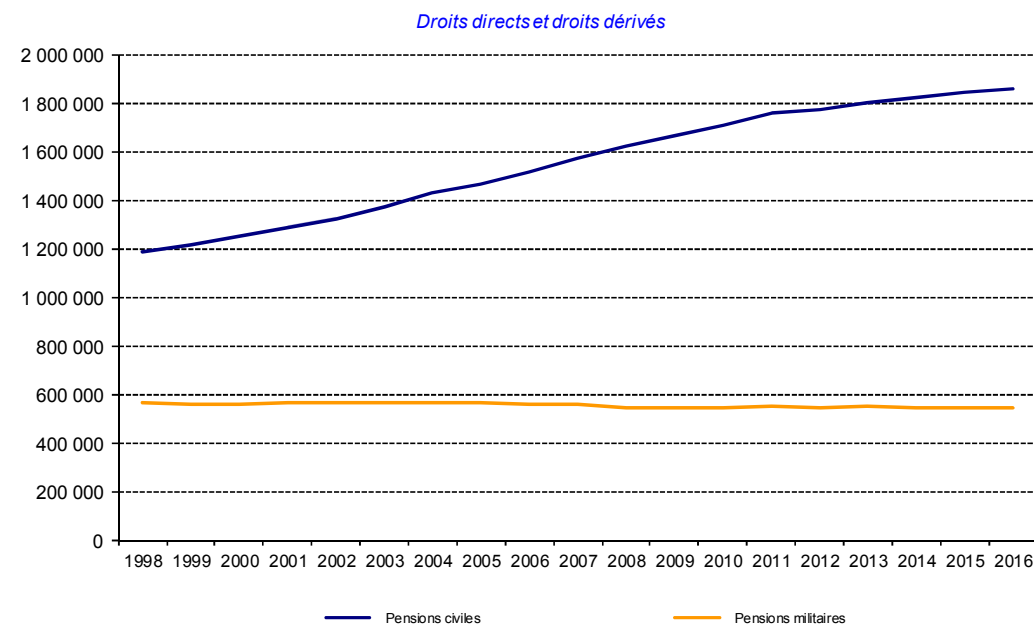
6. Effectifs de pensions militaires de retraite en paiement au 31/12/2016

Motif d'attribution de la pension		Pensions militaires			
		Hommes	Femmes	Orphelins	Ensemble
Droits directs	Vieillesse	333 627	24 474		358 101
	Invalidité	22 830	2 964		25 794
	Soldes de réserve	4 441	19		4 460
	Ensemble	360 898	27 457		388 355
Droits dérivés	Décès en activité	122	13 328	701	14 151
	Décès en retraite	756	142 017	1 409	144 182
	Ensemble	878	155 345	2 110	158 333

Source : DGFIP, Service des retraites de l'État, base des pensions 2016.

Champ : Pensions militaires de retraite en paiement au 31/12/2016, y compris pensions anciennement cristallisées et hors pensions temporaires d'orphelins.

G4. Évolution des effectifs de pensions civiles et militaires en paiement au 31/12/2016



Source : DGFIP, Service des retraites de l'État, base des pensions au 31 décembre.

Champ : Pensions civiles et militaires de retraite en paiement au 31 décembre, y compris pensions anciennement cristallisées et hors pensions temporaires d'orphelin.

7. Caractéristiques des pensions civiles et militaires de retraite en paiement au 31/12/2016

	Pensions civiles		Pensions militaires	
	Droits directs	Droits dérivés	Droits directs	Droits dérivés
Effectifs (1)	1 547 226	310 270	388 355	158 333
dont pensions anciennement cristallisées	10	204	3 941	17 568
dont soldes de réserve			4 460	
Part d'hommes	44 %	16 %	93 %	0,6 %
Part d'orphelins (<i>pensions principales</i>)		2 %		1 %
Part de pensions pour invalidité	7 %		7 %	
Indicateurs (2)				
Âge moyen	72,0	78,5	63,4	80,2
Âge moyen de première mise en paiement	58,2	65,0	43,9	63,4
Durée moyenne de services acquis (en trimestres)	132,0		96,0	
Taux de liquidation moyen	67,6 %	31,2 %	63,0 %	31,4 %
Indice moyen	575	533	487	472
Pension annuelle moyenne (<i>principale</i>)	24 189 €	10 798 €	19 881 €	9 635 €
Pension annuelle moyenne (<i>principale et accessoires</i>)	25 069 €	11 378 €	20 725 €	10 158 €

Source : DGFIP, Service des retraites de l'État, base des pensions 2016.

Champ : (1) Pensions civiles et militaires de retraite en paiement au 31/12/2016, y compris pensions anciennement cristallisées et soldes de réserve, hors pensions temporaires d'orphelins et pensions des agents antérieurement affiliés aux collectivités publiques de Mayotte (CRFM).

(2) Idem, hors pensions anciennement cristallisées et hors pensions principales et temporaires d'orphelins.

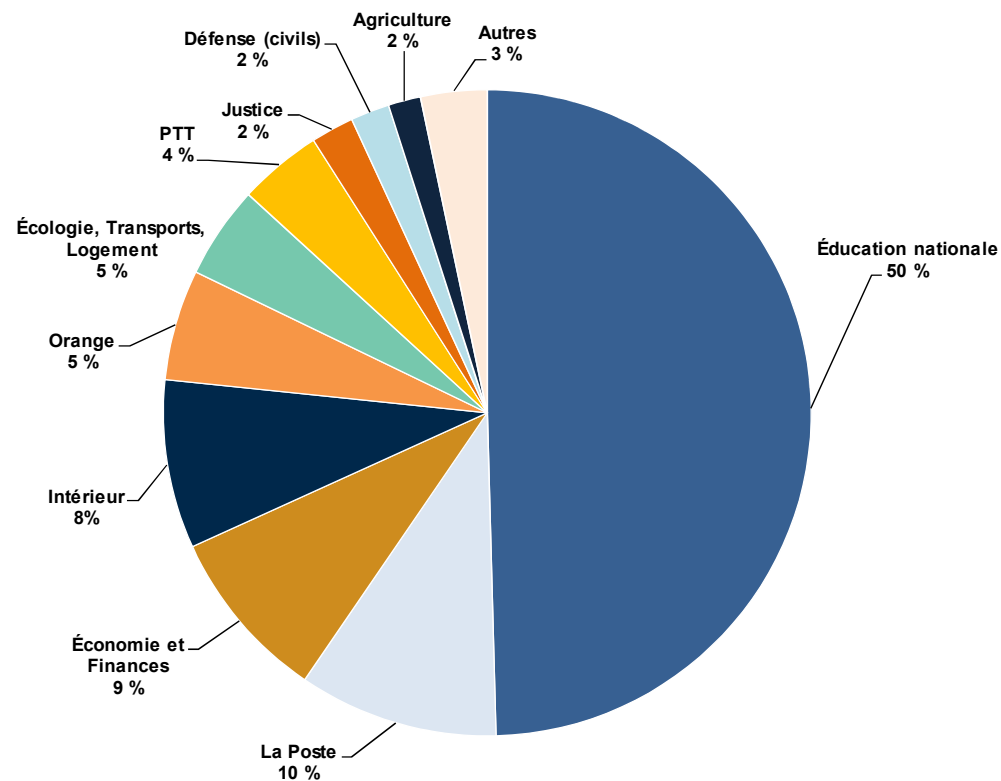
8. Répartition des pensions en paiement au 31/12/2016 par administration d'origine

Administration	Droits directs	Droits dérivés
Affaires étrangères et européennes	4 000	1 140
Travail, Emploi, Santé	16 923	3 116
Agriculture et Pêche	23 751	6 401
Culture et Communication	5 480	1 214
Défense (civils) et anciens combattants	29 239	6 628
Économie, Finances et Industrie ; Budget, Comptes Publics, Fonction Publique	131 562	29 477
Éducation nationale - Enseignement Supérieur	804 751	116 038
Écologie, Développement Durable, Transports, Logement	62 402	23 477
Intérieur, Outre-Mer, Collectivités Territoriales, Immigration	115 092	41 819
Justice	32 004	7 909
Orange	91 551	11 362
La Poste	163 886	21 103
PTT	41 037	36 490
Services du Premier Ministre	872	434
Établissements Publics de Recherche (y compris INRA)	24 676	3 662
Total civils	1 547 226	310 270
Intérieur gendarmes	74 758	32 120
Défense militaires	313 597	126 213
Total militaires	388 355	158 333

Source : DGFIP, Service des retraites de l'État, base des pensions 2016.

Champ : Pensions civiles et militaires de retraite en paiement au 31/12/2016, y compris pensions anciennement cristallisées, hors pensions temporaires d'orphelins et pensions des agents antérieurement affiliés aux collectivités publiques de Mayotte (CRFM).

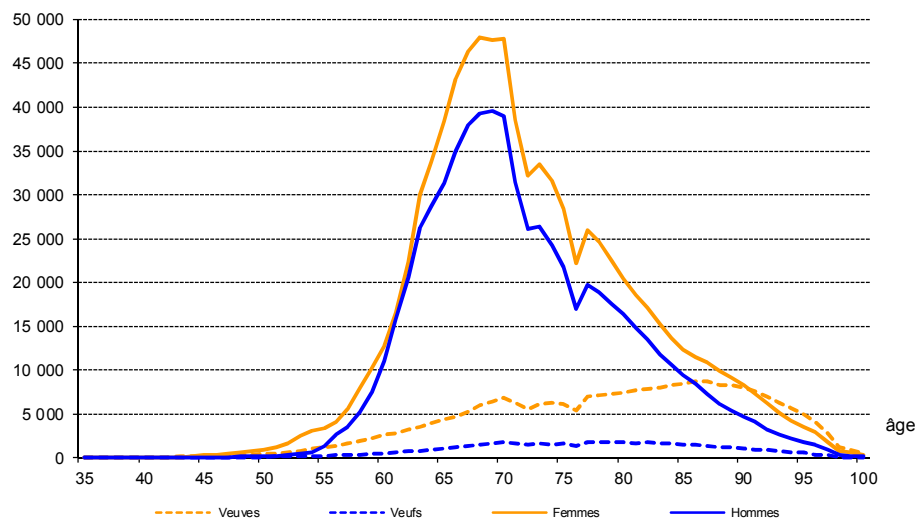
G5. Répartition des pensions civiles en paiement au 31/12/2016 par administration d'origine



Source : DGFIP, Service des retraites de l'État, base des pensions 2016.

Champ : Pensions civiles de retraite, de droits directs et de droits dérivés, en paiement au 31/12/2016, y compris pensions anciennement cristallisées, hors pensions temporaires d'orphelins et pensions des agents antérieurement affiliés aux collectivités publiques de Mayotte (CRFM).

G6. Répartition des pensions civiles en paiement par âge au 31/12/2016



Source : DGFIP, Service des retraites de l'État, base des pensions 2016.

Champ : Pensions civiles de retraite en paiement au 31/12/2016, hors pensions d'orphelins et pensions des agents antérieurement affiliés aux collectivités publiques de Mayotte (CRFM).

9. Allocations temporaires d'invalidité en paiement au 31/12/2016

	Hommes	Femmes	Ensemble
Effectif	37 091	22 528	59 619
Taux moyen d'ATI	17,2 %	14,9 %	16,3 %
ATI annuelle moyenne	2 336 €	2 024 €	2 218 €

Source : DGFIP, Service des retraites de l'État, base des ATI 2016.

Champ : Allocations temporaires d'invalidité en paiement au 31/12/2016.

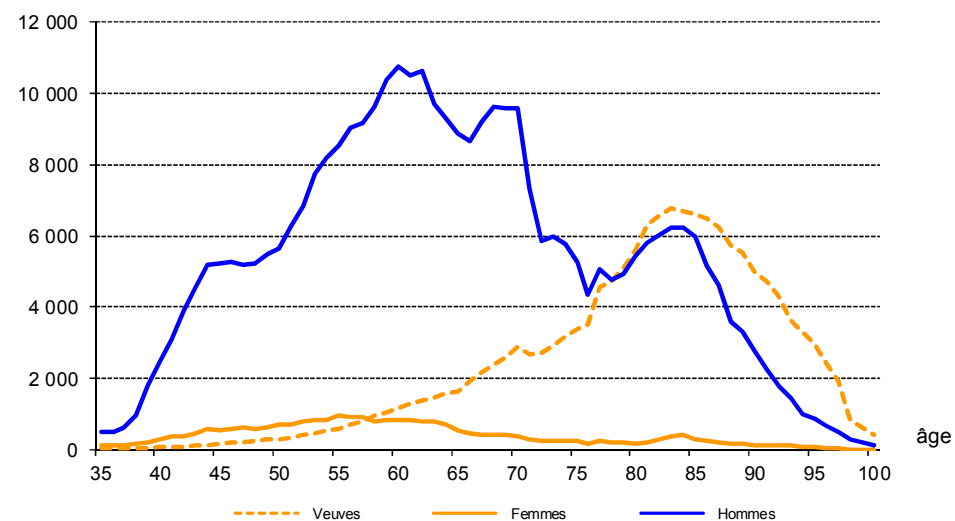
10. Pensions militaires d'invalidité et des victimes de la guerre en paiement au 31/12/2016

	Invalides	Conjoints survivants et orphelins	Ascendants	Ensemble
Effectif	163 860	63 179	3 246	230 285
Pension annuelle moyenne	3 724 €	6 823 €	2 961 €	4 563 €

Source : DGFIP, Service des retraites de l'État, base des PMIVG 2016.

Champ : Pensions militaires d'invalidité et des victimes de la guerre en paiement au 31/12/2016.

G7. Répartition des pensions militaires en paiement par âge au 31/12/2016



Source : DGFIP, Service des retraites de l'État, base des pensions 2016.

Champ : Pensions militaires de retraite en paiement au 31/12/2016, hors pensions d'orphelins.

11. Effectifs de pensions en paiement au 31/12/2016 pour les autres régimes du programme 743

Régime	Effectifs
Retraite du combattant (1)	1 058 947
Légion d'honneur et médaille militaire (1)	133 444
Pensions d'Alsace-Moselle (1)	849
Allocations de reconnaissance des anciens supplétifs (2)	5 452
Pensions des anciens agents du chemin de fer franco-éthiopien (3)	11
Pensions des sapeurs-pompiers et anciens agents de la défense passive victimes d'accident (3)	1786
ORTF - rentes accident du travail (1)	6
ORTF - allocations surcomplémentaires de retraite (4)	101

Sources : (1) DGFIP – Service des retraites de l'État

(2) Office national des anciens combattants et victimes de guerre

(3) Caisse des Dépôts

(4) Association prévoyance collective

INFORMATIONS SUR LES COTISANTS

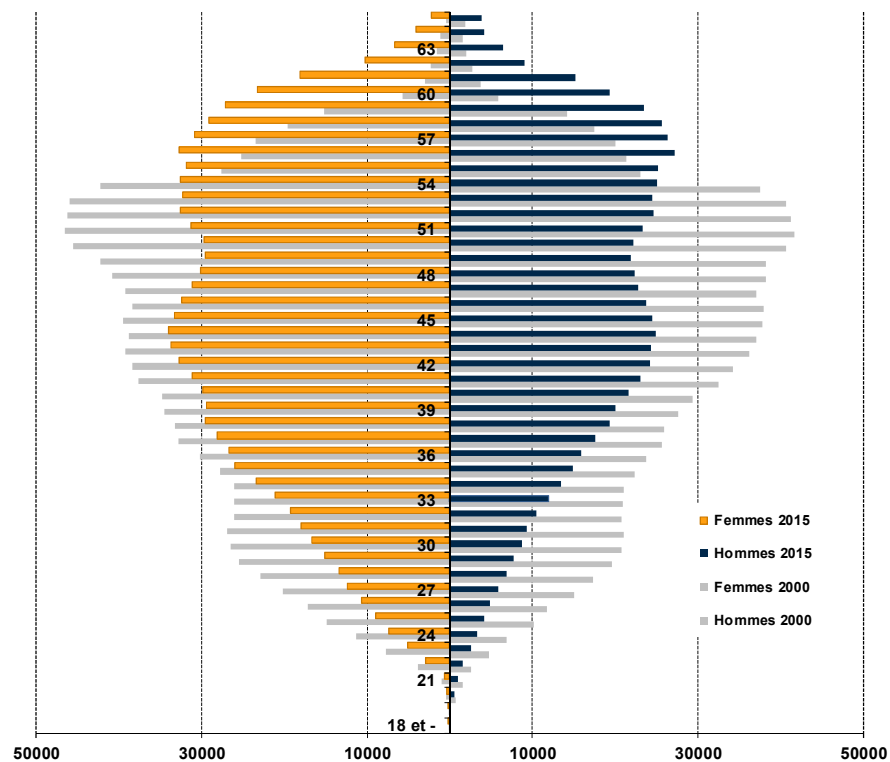
12. Effectifs de cotisants et rapport démographique pondéré

	Effectifs de cotisants 2015	Rapport démographique pondéré 2015
civils	1 726 500	1,0
militaires	310 300	0,7

Source : calculs Service des retraites de l'État à partir de INSEE, SIASP au 31/12/2015 (données provisoires), Orange et La Poste.

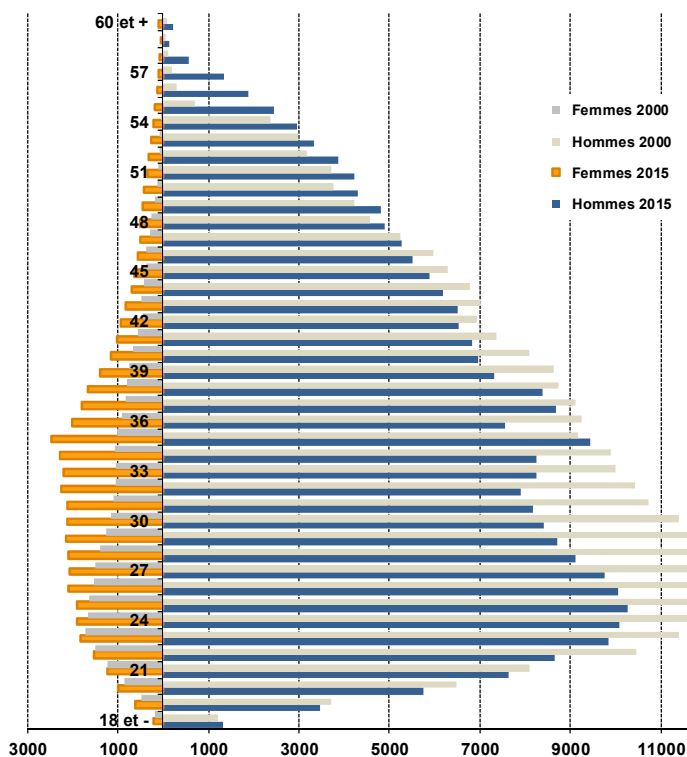
Note : Le rapport démographique pondéré est le ratio de l'effectif de cotisants sur l'effectif de retraités en comptant un demi pour les ayants cause.

G8. Structure par âge des cotisants civils au 31/12/2015



Source : calculs Service des retraites de l'État à partir de INSEE, SIASP au 31/12/2015 (données provisoires), Orange et La Poste.

G9. Structure par âge des cotisants militaires au 31/12/2015



Source : calculs Service des retraites de l'État à partir de INSEE, SIASP au 31/12/2015 (données provisoires).

INFORMATIONS SUR LES PENSIONS ENTRÉES EN PAIEMENT OU RADIÉES

13. Effectifs et âges moyens à la radiation des cadres des pensions civiles et militaires de droits directs entrées en paiement en 2016

	Pensions vieillesse								Pensions d'invalidité		Ensemble des pensions de droits directs	
	Départs pour ancienneté				Départs pour motifs familiaux		Ensemble pensions vieillesse					
	Ensemble		<i>dont carrières longues</i>		Effectifs (1)	Âge moyen à la radiation des cadres (2)	Effectifs (1)	Âge moyen à la radiation des cadres (2)				
	Effectifs (1)	Âge moyen à la radiation des cadres (2)	Effectifs (1)	Âge moyen à la radiation des cadres (2)								
Pensions civiles	46 444	61,4	8 626	60,4	3 370	60,6	49 814	61,3	3 263	57,1	53 077	61,0
Pensions militaires	9 818	48,2			<i>ns</i>	<i>ns</i>	9 823	48,2	1 574	28,9	11 397	45,5

Source : DGFIP, Service des retraites de l'État, base des pensions 2016.

Champ : (1) Pensions civiles et militaires de retraite de droits directs entrées en paiement en 2016, y compris pensions anciennement cristallisées et soldes de réserve, hors pensions des agents antérieurement affiliés aux collectivités publiques de Mayotte (CRFM).

(2) idem, hors pensions anciennement cristallisées.

ns : non significatif et/ou secret statistique

14. Effectifs et caractéristiques moyennes des pensions civiles entrées en paiement en 2016

	Pensions civiles							
	Droits directs				Droits dérivés			
	Départs pour ancienneté			Ensemble	Décès en activité	Décès en retraite	Ensemble	Dont pensions principales d'orphelins
	Actifs	Sédentaires	Ensemble					
Effectifs (1)	12 457	33 987	46 444	53 077	1 770	17 149	18 919	406
Effectifs d'hommes	8 232	16 072	24 304	25 837	535	4 171	4 706	
Effectifs d'orphelins					307	99	406	
Effectifs de départs pour invalidité				3 263				
Effectifs de catégories actives	12 457		12 457	13 992				
Effectifs de carrières longues		8 626	8 626	8 626				
Effectifs de départs pour motifs familiaux				3 370				
Indicateurs (2)								
Âge moyen à la radiation des cadres	58,7	62,3	61,4	61,0				
Âge moyen de première mise en paiement	58,8	62,5	61,5	61,2	54,5	76,2	74,5	15,7
Durée moyenne de services acquis (en trimestres)	147,3	142,8	144,0	141,3	111,3	133,6	131,9	94,4
Durée moyenne de bonifications acquises (en trimestres)	8,8	4,6	5,7	6,1	4,8	9,1	8,8	6,0
Durée moyenne d'assurance tous régimes (en trimestres)	167,9	172,9	171,6	169,8				
Part des pensions portées au minimum garanti	1,7 %	5,2 %	4,2 %	5,5 %				
Part des pensions au taux plein (3)	34,3 %	30,0 %	31,2 %	30,1 %				
Part des pensions avec surcote	10,6 %	38,5 %	31,0 %	29,9 %				
Taux moyen de surcote	11,9 %	11,7 %	11,7 %	11,9 %				
Bénéfice mensuel moyen de la surcote	274 €	289 €	288 €	291 €				
Part des pensions avec décote	24,2 %	9,8 %	13,7 %	12,5 %				
Taux moyen de décote	7,9 %	9,5 %	8,7 %	9,1 %				
Perte mensuelle moyenne liée à la décote	-148 €	-155 €	-152 €	-156 €				
Taux moyen de liquidation	70,4 %	69,1 %	69,5 %	68,6 %	24,7 %	33,0 %	32,3 %	14,8 %
Indice moyen	633	644	641	633	579	565	566	518
Pension annuelle moyenne (principale)	25 082 €	25 507 €	25 393 €	24 842 €	9 035 €	11 765 €	11 549 €	5 339 €
Pension annuelle moyenne (principale et accessoires)	25 652 €	26 112 €	25 989 €	25 607 €	9 372 €	12 269 €	12 040 €	7 055 €

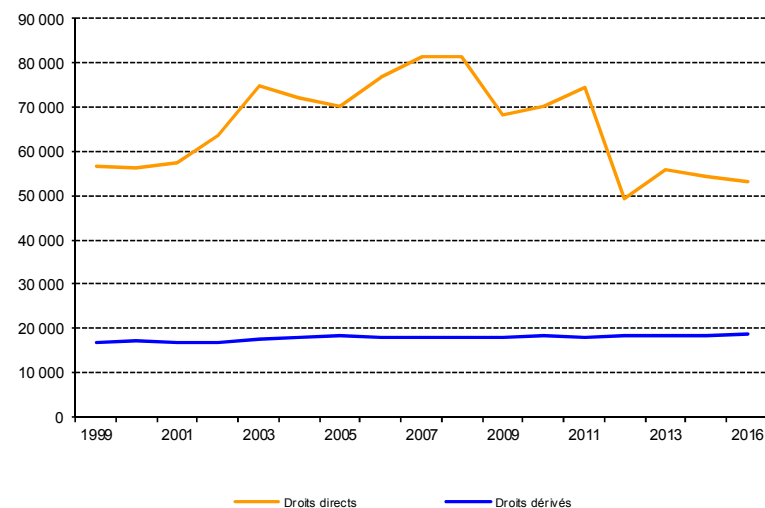
Source : DGFIP, Service des retraites de l'État, base des pensions 2016.

Champ : (1) Pensions civiles de retraite entrées en paiement en 2016, y compris pensions anciennement cristallisées, hors pensions temporaires d'orphelins et pensions des agents antérieurement affiliés aux collectivités publiques de Mayotte (CRFM).

(2) idem, hors pensions anciennement cristallisées et hors pensions principales d'orphelins, sauf dans la dernière colonne (PPO en premier droit).

(3) Taux de liquidation de 75 % et plus, sans tenir compte de la surcote, ni de la décote, ni des pensions portées au minimum garanti.

G10. Évolution des effectifs de pensions civiles entrées en paiement



Source : DGFIP, Service des retraites de l'État, bases des pensions au 31 décembre.

Champ : Pensions civiles de retraite entrées en paiement dans l'année, y compris pensions anciennement cristallisées et hors pensions temporaires d'orphelins.

15. Effectifs et caractéristiques moyennes des pensions militaires entrées en paiement en 2016

	Pensions militaires				
	Droits directs		Droits dérivés		
	Départs pour ancienneté	Ensemble	Décès en activité	Décès en retraite	Ensemble
Effectifs (1)	9 818	11 397	176	7 400	7 576
Dont soldes de réserve	138	138			
Effectifs d'hommes	8 895	10 230	14	82	96
Effectifs d'orphelins			35	87	122
Effectifs de départs pour invalidité		1 574			
Indicateurs (2)					
Âge moyen à la radiation des cadres	48,2	45,5			
Âge moyen de première mise en paiement	48,3	45,6	45,2	75,5	74,8
Durée moyenne de services acquis (<i>en trimestres</i>)	111,1	100,1	101,9	99,0	99,0
Durée moyenne de bonifications acquises (<i>en trimestres</i>)	39,7	35,5	30,8	45,1	44,8
Durée moyenne d'assurance tous régimes (<i>en trimestres</i>)	151,2	136,0			
Part des pensions portées au minimum garanti	10,1 %	20,6 %			
Part des pensions au taux plein (3)	53,4 %	46,4 %			
Part des pensions avec décote	11,4 %	9,9 %			
Taux moyen de décote	7,1 %	7,2 %			
Perte mensuelle liée à la décote	- 66 €	- 67 €			
Taux moyen de liquidation	67,3 %	60,6 %	28,4 %	32,1 %	32,0 %
Indice moyen	544	517	544	496	497
Pension annuelle moyenne (<i>principale</i>)	21 306 €	19 049 €	9 576 €	10 224 €	10 209 €
Pension annuelle moyenne (<i>principale et accessoires</i>)	21 932 €	19 598 €	9 674 €	10 782 €	10 757 €

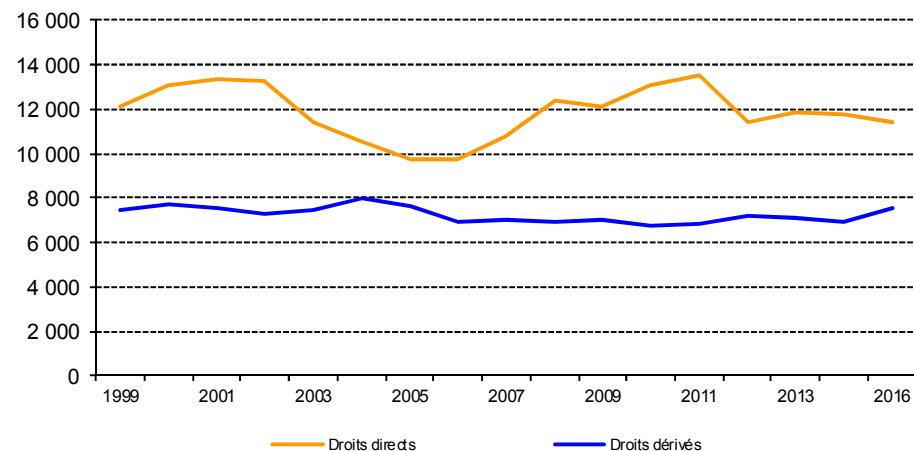
Source : DGFIP, Service des retraites de l'État, base des pensions 2016.

Champ : (1) Pensions militaires de retraite entrées en paiement en 2016, y compris pensions anciennement cristallisées et soldes de réserve, hors pensions temporaires d'orphelins.

(2) Pensions militaires de retraite entrées en paiement en 2016, hors pensions anciennement cristallisées et hors pensions principales et temporaires d'orphelins.

(3) Taux de liquidation de 75 % et plus, sans tenir compte de la décote, ni des pensions portées au minimum garanti.

G11. Évolution des effectifs de pensions militaires entrées en paiement



Source : DGFIP, Service des retraites de l'État, bases des pensions au 31 décembre.

Champ : Pensions militaires de retraite entrées en paiement dans l'année, y compris pensions anciennement cristallisées et hors pensions temporaires d'orphelins.

16. Effectifs et caractéristiques moyennes des pensions civiles et militaires de droits directs entrées en paiement en 2016

	Pensions civiles							Pensions militaires	
	Hommes	Femmes	Catégorie A	Catégorie B	Catégorie C	Hors catégorie (3)	Indéterminés (4)	Officiers	Non officiers
Effectifs (1)	25 837	27 240	24 103	6 787	7 486	3 092	11 609	1 652	9 745
Part de départs pour invalidité	5,3 %	6,9 %	4,9 %	4,6 %	11,3 %	3,3 %	7,1 %	2,3 %	15,8 %
Effectifs de carrières longues	4 073	4 553	1 962	1 809	1 986	27	2 842		
Effectifs de départs anticipés pour motifs familiaux	157	3 213	2 022	412	599	61	276	<i>ns</i>	<i>ns</i>
Indicateurs (2)									
Âge moyen à la radiation des cadres	60,9	61,2	61,7	61,8	61,2	56,2	60,6	52,7	44,3
Âge moyen de première mise en paiement	61,1	61,3	61,8	61,9	61,4	56,4	60,7	53,1	44,3
Durée moyenne de services acquis (<i>en trimestres</i>)	145,5	137,3	143,1	142,6	124,3	132,9	149,8	128,4	95,3
Durée moyenne de bonifications acquises (<i>en trimestres</i>)	4,6	7,6	6,0	5,4	5,8	21,0	3,0	54,0	32,4
Durée moyenne d'assurance tous régimes (<i>en trimestres</i>)	169,9	169,8	168,2	174,2	171,2	169,8	169,7	185,4	128,5
Part des pensions au minimum garanti	5,1 %	5,9 %	0,3 %	4,0 %	26,3 %	0,4 %	5,3 %	<i>ns</i>	24,1 %
Part des pensions au taux plein (5)	28,9 %	31,3 %	30,1 %	34,6 %	22,8 %	42,8 %	28,9 %	82,6 %	40,3 %
Part des pensions avec surcote	28,2 %	31,4 %	37,9 %	40,0 %	27,8 %	2,8 %	15,7 %		
Taux moyen de surcote	12,5 %	11,4 %	12,3 %	12,0 %	13,0 %	11,1 %	8,4 %		
Bénéfice mensuel moyen de la surcote	341 €	248 €	370 €	206 €	171 €	327 €	155 €		
Part des pensions avec décote	12,0 %	13,0 %	18,1 %	5,6 %	5,7 %	3,8 %	11,8 %	7,9 %	10,2 %
Taux moyen de décote	8,1 %	9,9 %	8,6 %	10,3 %	13,1 %	7,0 %	9,3 %	8,8 %	6,9 %
Perte mensuelle liée à la décote	-157 €	-156 €	-175 €	-121 €	-97 €	-136 €	-128 €	-184 €	-52 €
Taux moyen de liquidation	69,6 %	67,7 %	70,0 %	69,8 %	61,3 %	70,4 %	69,4 %	75,5 %	58,1 %
Indice moyen	660	607	783	514	403	668	531	822	466
Pension annuelle moyenne (<i>principale</i>)	26 219 €	23 537 €	31 075 €	20 217 €	14 549 €	26 406 €	20 828 €	34 953 €	16 352 €
Pension annuelle moyenne (<i>principale et accessoires</i>)	27 237 €	24 060 €	32 018 €	20 916 €	15 108 €	27 301 €	21 357 €	36 680 €	16 702 €

Source : DGFIP, Service des retraites de l'État, base des pensions 2016.

Champ : (1) Pensions civiles et militaires de retraite de droits directs entrées en paiement durant l'année 2016, y compris soldes de réserve et pensions anciennement cristallisées, hors pensions des agents antérieurement affiliés aux collectivités publiques de Mayotte (CRFM).

(2) idem, hors pensions anciennement cristallisées.

(3) Principalement des policiers et des agents de l'administration pénitentiaire.

(4) Pour l'essentiel La Poste et Orange.

(5) Taux de liquidation de 75 % et plus, sans tenir compte de la surcote, ni de la décote, ni des pensions portées au minimum garanti.

ns : non significatif et/ou secret statistique

17. Répartitions des pensions civiles et militaires entrées en paiement en 2016

	Pensions civiles				Pensions militaires			
		Hommes	Femmes	Ensemble		Hommes	Femmes	Ensemble
Actifs/sédentaires	Part d'actifs	33 %	20 %	26 %				
	Part de sédentaires	67 %	80 %	74 %				
	Ensemble	100 %	100 %	100 %				
Motif de liquidation	Ancienneté	94 %	81 %	88 %	Ancienneté	87 %	79 %	86 %
	Invalidité	5 %	7 %	6 %	Invalidité	13 %	21 %	14 %
	Motifs familiaux	1 %	12 %	6 %	Motifs familiaux	0 %	0 %	0 %
	Ensemble	100 %	100 %	100 %	Ensemble	100 %	100 %	100 %
Catégorie statutaire	A	42 %	48 %	45 %	Officiers généraux	1 %	1 %	1 %
	B	10 %	16 %	13 %	Officiers supérieurs	9 %	6 %	9 %
	C	8 %	20 %	14 %	Officiers subalternes	5 %	2 %	4 %
	Hors catégorie (<i>police, pénitentiaire,...</i>)	11 %	1 %	6 %	Sous-officiers	62 %	64 %	62 %
	Indéterminé (<i>La Poste, Orange,...</i>)	29 %	15 %	22 %	Caporaux et soldats	23 %	27 %	24 %
	Ensemble	100 %	100 %	100 %	Ensemble	100 %	100 %	100 %
Mode de calcul de la pension	Normal	95 %	94 %	94 %	Normal	80 %	76 %	79 %
	Minimum garanti	5 %	6 %	6 %	Minimum garanti	20 %	24 %	21 %
	Invalidité (<i>L. 30</i>)	0 %	0 %	0 %	Invalidité (<i>L. 35</i>)	0 %	0 %	0 %
	Ensemble	100 %	100 %	100 %	Ensemble	100 %	100 %	100 %

Source : DGFIP, Service des retraites de l'État, base des pensions 2016.

Champ : Pensions civiles et militaires de retraite de droits directs, entrées en paiement en 2016 y compris soldes de réserve, hors pensions anciennement cristallisées et pensions des agents antérieurement affiliés aux collectivités publiques de Mayotte (CRFM).

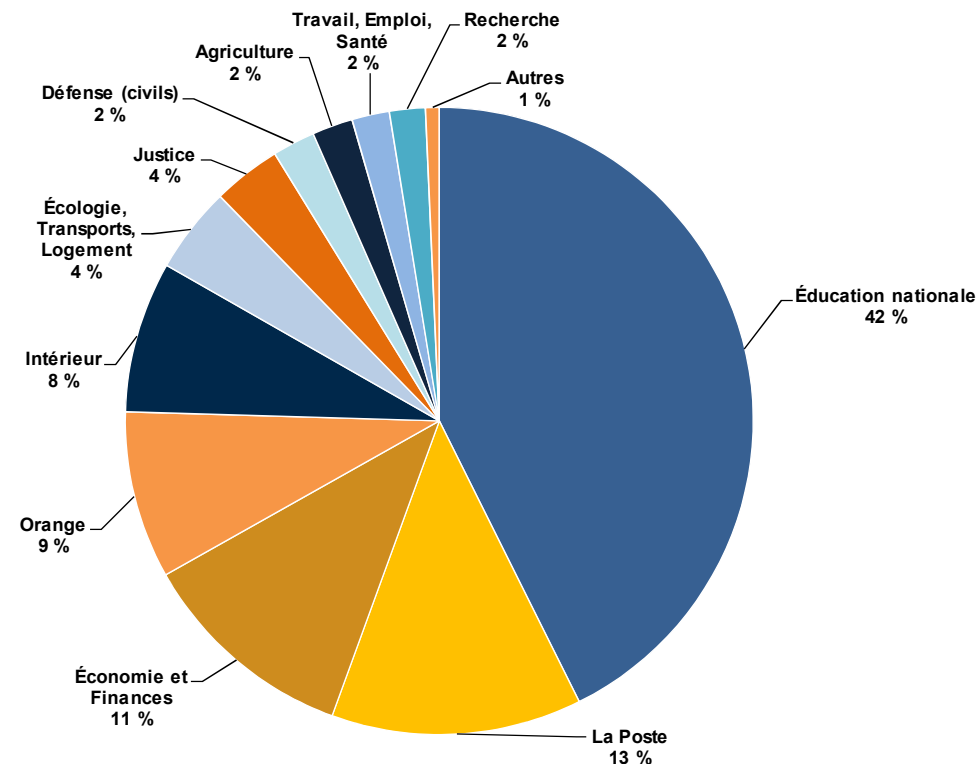
18. Répartition des pensions de droits directs entrées en paiement en 2016 par administration

Administration	Hommes	Femmes	Ensemble
Affaires étrangères et européennes	80	82	162
Travail, Emploi, Santé	358	662	1 020
Agriculture et Pêche	648	459	1 107
Culture et Communication	167	203	370
Défense (civils) et anciens combattants	479	683	1 162
Économie, Finances et Industrie ; Budget, Comptes Publics, Fonction Publique	2 249	3 721	5 970
Éducation nationale - Enseignement Supérieur	8 683	13 854	22 537
Écologie, Développement Durable, Transports, Logement (y compris Aviation Civile et Météo France)	1 562	785	2 347
Intérieur, Outre-Mer, Collectivités Territoriales, Immigration	2 725	1 395	4 120
Justice	908	959	1 867
Orange	3 119	1 441	4 560
La Poste	4 304	2 515	6 819
Services du Premier Ministre	17	44	61
Établissements Publics de Recherche (y compris INRA)	538	437	975
Total civils	25 837	27 240	53 077
Intérieur gendarmes	2 872	121	2 993
Défense militaires	7 358	1 046	8 404
Total militaires	10 230	1 167	11 397

Source : DGFIP, Service des retraites de l'État, base des pensions 2016.

Champ : Pensions civiles et militaires de retraite, de droits directs, entrées en paiement en 2016, y compris pensions anciennement cristallisées.

G12. Répartition des pensions civiles de droits directs entrées en paiement par administration d'origine



Source : DGFIP, Service des retraites de l'État, base des pensions 2016.

Champ : Pensions civiles de retraite, de droits directs, entrées en paiement en 2016, y compris pensions anciennement cristallisées.

19. Pensions dont le titulaire est décédé en 2016 décès enregistrés jusqu'au 31/12/2016

		Pensions civiles			Pensions militaires		
		Effectifs	Durée moyenne de perception de la pension (en années)	Âge moyen au décès	Effectifs	Durée moyenne de perception de la pension (en années)	Âge moyen au décès
Droits directs	Hommes	19 255	22,4	81,0	8 828	36,9	81,4
	Femmes	16 846	26,1	84,4	323	37,5	83,8
	Ensemble	36 101	24,1	82,6	9 151	36,9	81,5
Droits dérivés	Hommes	3 073	9,4	86,2	48	10,1	85,7
	Femmes	13 617	18,8	89,9	8 459	21,7	89,7
	Ensemble	16 690	17,1	89,2	8 507	21,6	89,7

Source : DGFIP, Service des retraites de l'État, base des pensions 2016.

Champ : Hors pensions d'orphelins et pensions des agents antérieurement affiliés aux collectivités publiques de Mayotte (CRFM).

20. Allocations temporaires d'invalidité entrées en paiement en 2016

	Hommes	Femmes	Ensemble
Effectif	557	488	1 045
Taux moyen d'ATI	14,3 %	12,4 %	13,4 %
ATI annuelle moyenne	1 954 €	1 693 €	1 832 €

Source : DGFIP, Service des retraites de l'État, base des ATI 2016.

Champ : Allocations temporaires d'invalidité entrées en paiement en 2016.

21. Pensions militaires d'invalidité et des victimes de la guerre entrées en paiement en 2016

	Invalides	Conjoints survivants et orphelins	Ascendants	Ensemble
Effectif	1 063	1 339	38	2 440
Pension annuelle moyenne	2 240 €	6 673 €	2 173 €	4 672 €

Source : DGFIP, Service des retraites de l'État, base des PMIVG 2016.

Champ : Pensions militaires d'invalidité et des victimes de la guerre entrées en paiement en 2016.

Pour en savoir plus :

Chiffres clés et recueil statistique des retraites de l'État disponibles sur retraitesdeletat.gouv.fr

Études et documents en ligne sur retraitesdeletat.gouv.fr

Direction Générale des Finances publiques

SERVICE DES RETRAITES DE L'ÉTAT

10 boulevard Gaston-Doumergue
44964 Nantes Cedex 9

Dernière mise à jour : juin 2017