

# LES CHIFFRES-CLÉS DES RETRAITES DE L'ÉTAT 2011

**Service des Retraites de l'Etat**

# Chiffres-Clés 2011 des retraites de l'État

## EN BREF

Le montant des pensions payées en 2011 s'est élevé à 37 747 millions d'euros pour les pensions civiles et 9 181 millions d'euros pour les pensions militaires.

### **Plus de 2,3 millions de pensions en paiement à la fin de l'année 2011**

Fin 2011, plus de 2,3 millions de pensions civiles et militaires de retraite sont en paiement. Leur nombre a progressé de plus de 2 % entre 2010 et 2011. Plus des trois quarts du stock de pensions en paiement sont des pensions civiles. Ces dernières se partagent entre près de 1 450 000 pensions d'ayants droit et plus de 301 000 pensions d'ayants cause. Les pensions militaires concernent près de 551 000 pensionnés. Comme en 2010, les pensionnés de l'Education Nationale et les militaires représentent respectivement environ 37 % et 24 % des pensions (ayants droit et ayants cause).

### **Forte progression des nouvelles pensions civiles ayants droit en 2011 en lien avec l'afflux de départs anticipés des parents de trois enfants**

Plus de 115 000 nouvelles pensions de fonctionnaires civils ou militaires, ayants droit ou ayants cause, sont entrées en paiement en 2011. La hausse enregistrée entre 2009 et 2010 (+ 2,5 %) s'amplifie entre 2010 et 2011 (+ 4,1 %).

La hausse du volume de nouvelles pensions est principalement due aux pensions d'ayants droit entrées en paiement en 2011 (respectivement + 6,5 % pour les civils et + 3,2% pour les militaires). Pour les ayants-droit, ce sont ainsi près de 75 000 pensions civiles et plus de 13 500 pensions militaires qui sont entrées en paiement en 2011. Le nombre des pensions civiles et militaires d'ayants cause nouvellement entrées en paiement a légèrement diminué par rapport à l'an dernier (environ -1%).

L'évolution du nombre de pensions civiles trouve largement son explication dans les effets de la réforme des retraites de 2010 : plus de 15 000 départs anticipés de parents de trois enfants ont été dénombrés en 2011 alors qu'ils étaient environ 5000 les années précédentes. Ces départs ont été concentrés pour les trois quarts au mois de juillet, en cohérence avec la date butoir inscrite dans la loi.

En revanche, la mesure d'âge (report progressif de l'âge légal de départ à la retraite) aurait induit le décalage du départ de près de 7 000 fonctionnaires de 2011 sur 2012.

### **Progression de cinq mois de l'âge moyen au départ des nouveaux liquidants pour ancienneté**

Après une progression d'un mois en 2010, l'âge moyen à la radiation des cadres des fonctionnaires liquidant pour ancienneté a progressé de près de 5 mois en 2011 pour dépasser pour la première fois 60 ans.

La mise en œuvre de la mesure d'âge induit un report de 2 mois de l'âge moyen de départ des civils en 2011. Cela tient à la fois à des reports dans l'année 2011 et à un déficit de départs parmi les personnes qui liquidait dès que possible (par exemple les sédentaires nés après le 2 août 1951 doivent attendre 2012 pour partir à la retraite).

La structure démographique a contribué pour un mois à la hausse de l'âge de départ à la retraite puisque les générations qui atteignent 65 ans étaient plus nombreuses en 2011 et celles qui atteignent 60 ans étaient en diminution.

Après une légère augmentation entre 2009 et 2010, la durée moyenne de services et bonifications des nouveaux retraités civils liquidant pour ancienneté est en légère diminution en 2011 (d'un mois). Ce constat doit être mis en regard de l'évolution de la durée d'assurance tous régimes qui, elle, progresse d'un trimestre.

## BILAN FINANCIER DES RÉGIMES

### Pensions civiles et militaires et allocations temporaires d'invalidité - section 1 du Compte d'affectation spéciale Pensions (programme 741)

#### 1. Dépenses du programme 741 en 2011

Dépenses (en millions €)	Exécution 2011
Pensions civiles	37 747
Pensions militaires	9 181
Allocations temporaires d'invalidité	141
Transferts de compensation démographique	889
Transferts à la CNAV et à l'IRCANTEC	220
Transferts – neutralisation à la CNRACL	258
Divers	5
<b>Total des dépenses</b>	<b>48 441</b>

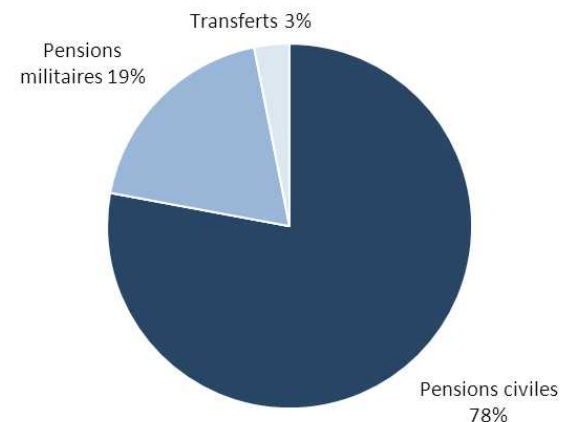
Source : restitution INDIA au 31/12/2011

#### 2. Recettes du programme 741 en 2011

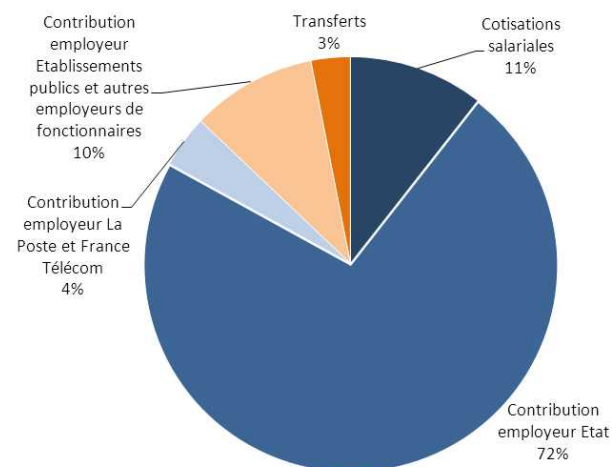
Recettes (en millions €)	Exécution 2011
Cotisations salariales	5 095
Contribution employeur Etat	34 914
Contribution employeur La Poste et France Télécom	1 975
Contribution employeur Etablissements publics et autres employeurs de fonctionnaires	4 735
Transferts au titre des validations de services auxiliaires	184
Transferts de compensation démographique	180
Transferts – neutralisation de la CNRACL	641
Autres transferts (dont subvention)	477
<b>Total des recettes</b>	<b>48 201</b>

Source : restitution INDIA au 31/12/2011

#### G1. Répartition des dépenses du programme 741



#### G2. Répartition des recettes du programme 741



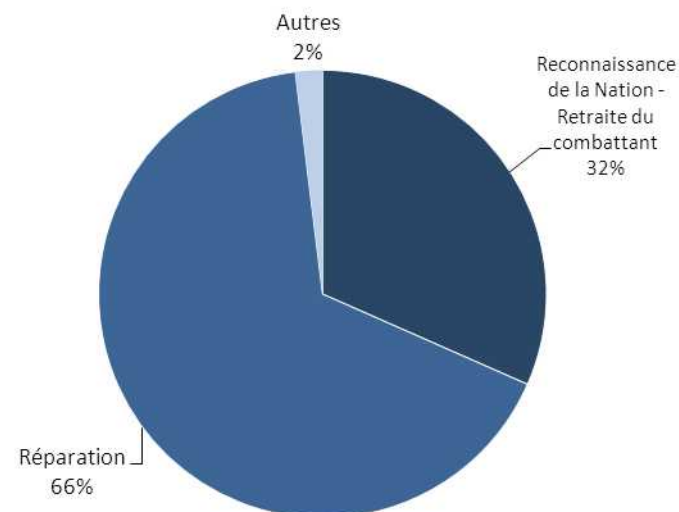
## Pensions militaires d'invalidité et des victimes de guerre et autres pensions - section 3 du Compte d'affectation spéciale Pensions (programme 743)

### 3. Dépenses du programme 743 en 2011

Dépenses (en millions €)	Exécution 2011
Reconnaissance de la Nation - Retraite du combattant	799
Reconnaissance de la Nation - Légion d'honneur et médaille militaire	1
Réparation	1 679
Pensions d'Alsace-Lorraine	15
Allocations de reconnaissance des anciens supplétifs	20
Pensions des anciens agents du chemin de fer franco-éthiopien	0,1
Pensions des sapeurs pompiers et anciens agents de la défense passive victimes d'accidents	13
Pensions de l'ORTF	1
<b>Total des dépenses</b>	<b>2 527</b>

Source : restitution INDIA au 31/12/2011

### G3. Répartition des dépenses du programme 743



### 4. Recettes du programme 743 en 2011

Recettes (en millions €)	Exécution 2011
Subvention d'équilibre	2 535

Source : restitution INDIA au 31/12/2011

## INFORMATIONS SUR LES PENSIONS EN PAIEMENT

### 5. Effectifs de pensions civiles de retraite en paiement au 31/12/2011

Motif d'attribution de la pension		Pensions civiles			
		Hommes	Femmes	Orphelins	Ensemble
Ayants droit	Ancienneté	603 819	745 452	-	1 349 271
	Invalidité	38 726	66 170	-	104 896
	Ensemble	642 545	811 622	-	1 454 167
Ayants cause	Décès en activité	12 405	65 682	4 678	82 765
	Décès en retraite	30 075	186 074	2 758	218 907
	Ensemble	42 480	251 756	7 436	301 672

Source : DGFIP, Service des retraites de l'État, base des pensions 2011

Champ : Pensions civiles de retraite en paiement au 31/12/2011, y compris pensions anciennement cristallisées et hors pensions temporaires d'orphelins

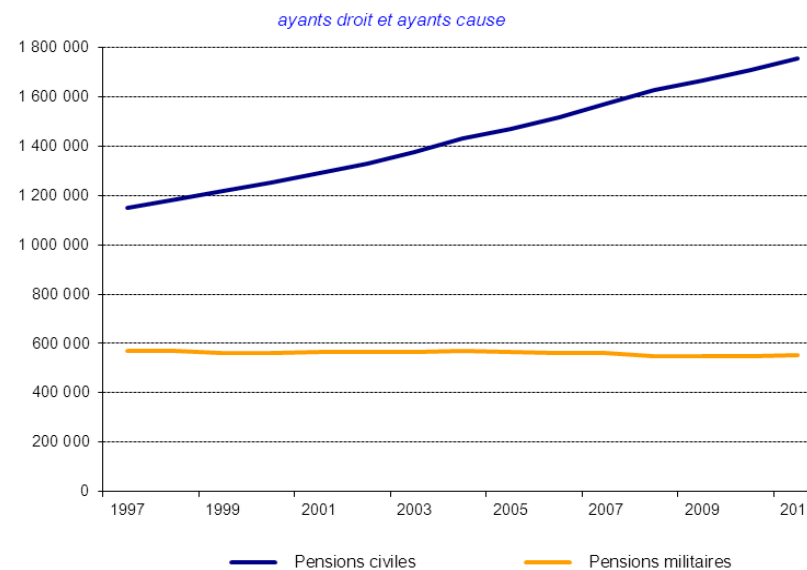
### 6. Effectifs de pensions militaires de retraite en paiement au 31/12/2011

Motif d'attribution de la pension		Pensions Militaires			
		Hommes	Femmes	Orphelins	Ensemble
Ayants droit	Ancienneté	329 343	21 480	-	350 823
	Invalidité	22 354	2 089	-	24 443
	Soldes de réserve	6 185	17	-	6 202
	Ensemble	357 882	23 586	-	381 468
Ayants cause	Décès en activité	96	15 506	679	16 281
	Décès en retraite	606	150 947	1 654	153 207
	Ensemble	702	166 453	2 333	169 488

Source : DGFIP, Service des retraites de l'État, base des pensions 2011

Champ : Pensions militaires de retraite en paiement au 31/12/2011, y compris pensions anciennement cristallisées et soldes de réserve et hors pensions temporaires d'orphelins

### G4. Évolution des effectifs de pensions civiles et militaires en paiement



## 7. Caractéristiques des pensions civiles et militaires de retraite en paiement au 31/12/2011

	Pensions Civiles		Pensions Militaires	
	Ayants droit	Ayants cause	Ayants droit	Ayants cause
<b>Effectifs (1)</b>	<b>1 454 167</b>	<b>301 672</b>	<b>381 468</b>	<b>169 488</b>
dont pensions anciennement cristallisées	18	292	8 523	19 064
dont soldes de réserve	-	-	6 202	-
part d'hommes	44%	14%	94%	ns
part d'orphelins (pensions principales)	-	2%	-	1%
part de pensions pour invalidité	7%	-	6%	-
<b>Indicateurs (2)</b>				
âge moyen	69,5	76,9	62,8	78,5
âge moyen de première mise en paiement	57,7	64,1	43,8	62,3
durée moyenne de services acquis (en trimestres)	130,5	-	95,8	-
taux de liquidation moyen	67,4	31,4	64,0	31,6
indice moyen	559	521	484	466
pension annuelle moyenne (principal, en €)	23 095	10 301	19 580	9 215
pension annuelle moyenne (principal et accessoires, en €)	23 967	10 890	20 435	9 715

Source : DGFIP, Service des retraites de l'État, base des pensions 2011

Champ : (1) Pensions civiles et militaires de retraite en paiement au 31/12/2011, y compris pensions anciennement cristallisées et soldes de réserve et hors pensions temporaires d'orphelins

(2) idem hors pensions anciennement cristallisées et hors pensions principales d'orphelins

ns : non significatif

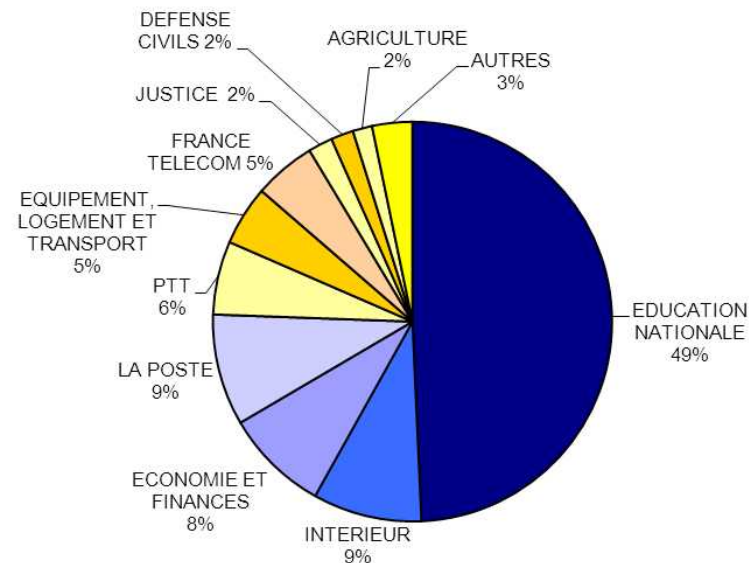
## 8. Répartition des pensions en paiement par administration d'origine

Administration	Ayants droit	Ayants cause
AFFAIRES ETRANGERES ET EUROPEENNES	3 566	1 158
TRAVAIL, EMPLOI, SANTE	14 542	3 354
AGRICULTURE ET PECHE	20 993	6 643
CULTURE ET COMMUNICATION	4 247	1 216
DEFENSE (CIVILS) (y compris ANCIENS COMBATTANTS)	28 444	7 242
ECONOMIE, FINANCES ET INDUSTRIE ; BUDGET, COMPTES PUBLICS	117 719	30 454
EDUCATION NATIONALE - ENSEIGNEMENT SUPERIEUR	760 852	104 373
ECOLOGIE, DEVELOPPEMENT DURABLE, TRANSPORTS, LOGEMENT (y compris AVIATION CIVILE ET METEO France)	59 964	24 909
FRANCE TELECOM	79 977	8 079
INTERIEUR, OUTRE-MER, COLLECTIVITES TERRITORIALES, IMMIGRATION	111 097	44 561
JUSTICE	26 685	8 097
LA POSTE	143 307	15 009
PTT	61 130	43 305
SERVICES DU PREMIER MINISTRE	834	557
ETABLISSEMENTS PUBLICS DE RECHERCHE (y compris INRA)	20 810	2 715
<b>Total civils</b>	<b>1 454 167</b>	<b>301 672</b>
INTERIEUR GENDARMES	71 304	34 378
DEFENSE MILITAIRES	310 164	135 110
<b>Total militaires</b>	<b>381 468</b>	<b>169 488</b>

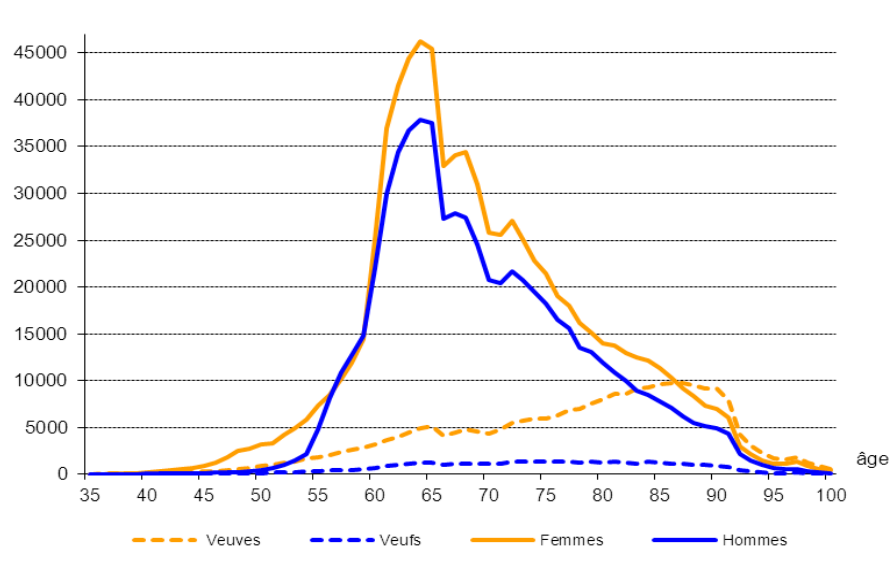
Source : DGFIP, Service des retraites de l'État, base des pensions 2011

Champ : Pensions civiles et militaires de retraite en paiement au 31/12/2011, y compris pensions anciennement cristallisées et hors pensions temporaires d'orphelins

## G5. Répartition des pensions civiles en paiement par administration d'origine



## G6. Répartition des pensions civiles en paiement par âge au 31/12/2011



Source : DGFIP, Service des retraites de l'État, base des pensions 2011

Champ : Pensions civiles et militaires de retraite en paiement au 31/12/2011, hors pensions d'orphelins

## 9. Allocations temporaires d'invalidité en paiement au 31/12/2011

	Hommes	Femmes	Ensemble
Effectif	39 275	23 009	62 284
Taux moyen d'ATI	17,59	15,34	16,76
ATI annuelle moyenne (en €)	2 296	2 004	2 188

Source : DGFIP, Service des retraites de l'État, base des ATI 2011

Champ : Allocations temporaires d'invalidité en paiement au 31/12/2011

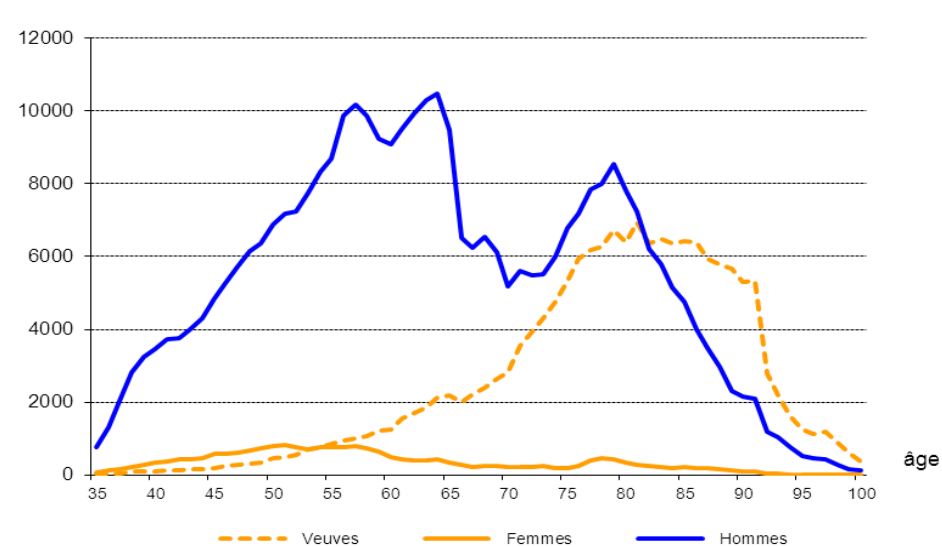
## 10. Pensions militaires d'invalidité et des victimes de guerre en paiement au 31/12/2011

	Invalides	Conjoints survivants et orphelins	Ascendants	Ensemble
Effectif	204 503	86 451	4 119	295 073
Pension annuelle moyenne	4 325	6 697	2 910	5 000

Source : DGFIP, Service des retraites de l'État, base des PMIVG 2011 (provisoire)

Champ : Pensions militaires d'invalidité et des victimes de guerre en paiement au 31/12/2011

## G7. Répartition des pensions militaires en paiement par âge au 31/12/2011



## 11. Effectifs de pensions en paiement au 31/12/2011 pour les autres régimes du programme 743

Régime	Effectif
Retraite du combattant (1)	1 287 388
Légion d'honneur et médaille militaire (1)	153 183
Pensions d'Alsace Lorraine (1)	841
Allocations de reconnaissance des anciens supplétifs (2)	6 214
Pensions des anciens agents du chemin de fer franco-éthiopien (3)	15
Pensions des sapeurs-pompiers et anciens agents de la défense passive victimes d'accident (3)	1 860
ORTF - rentes accident du travail (1)	9
ORTF - allocations surcomplémentaires de retraite (4)	223

Sources : (1) DGFIP – Service des retraites de l'État

(2) Mission Interministérielle aux Rapatriés

(3) Caisse des Dépôts

(4) Association prévoyance collective



# INFORMATIONS SUR LES COTISANTS

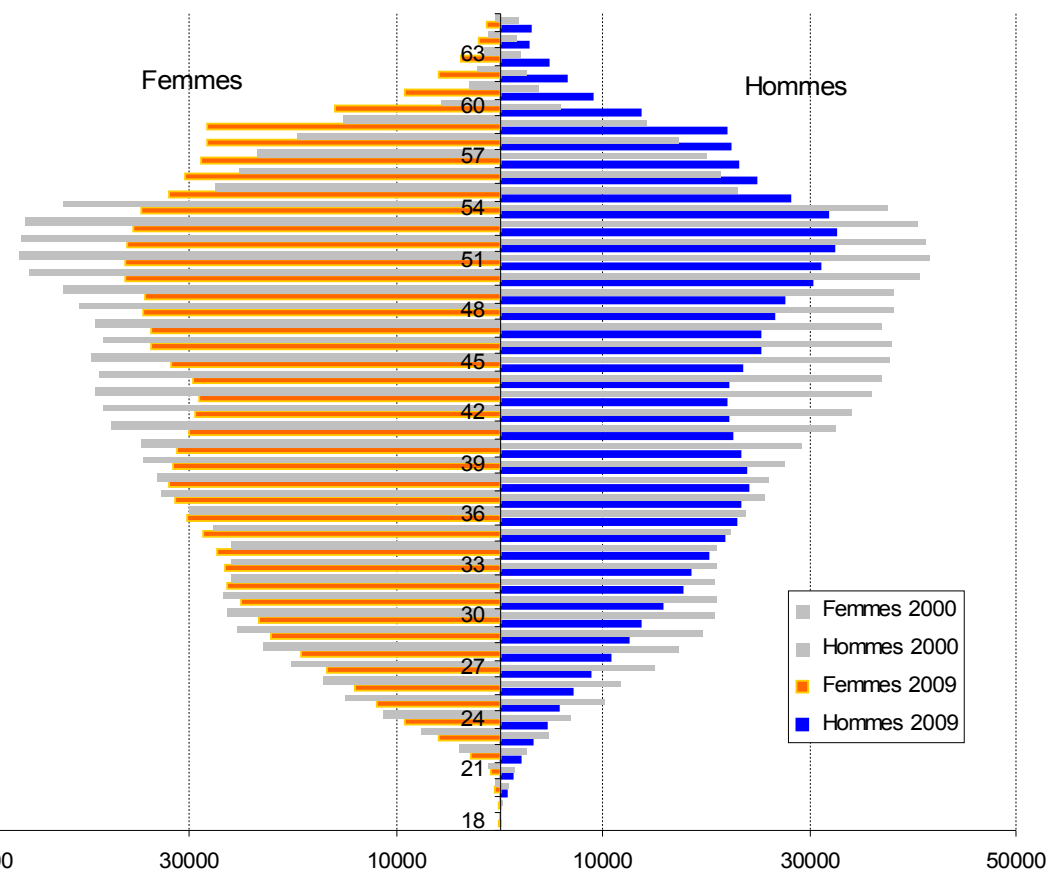
## 12. Effectifs de cotisants et rapport démographique pondéré

	Effectifs de cotisants 2009	Rapport démographique pondéré 2009
civils	1 890 000	1,2
militaires	330 000	0,7

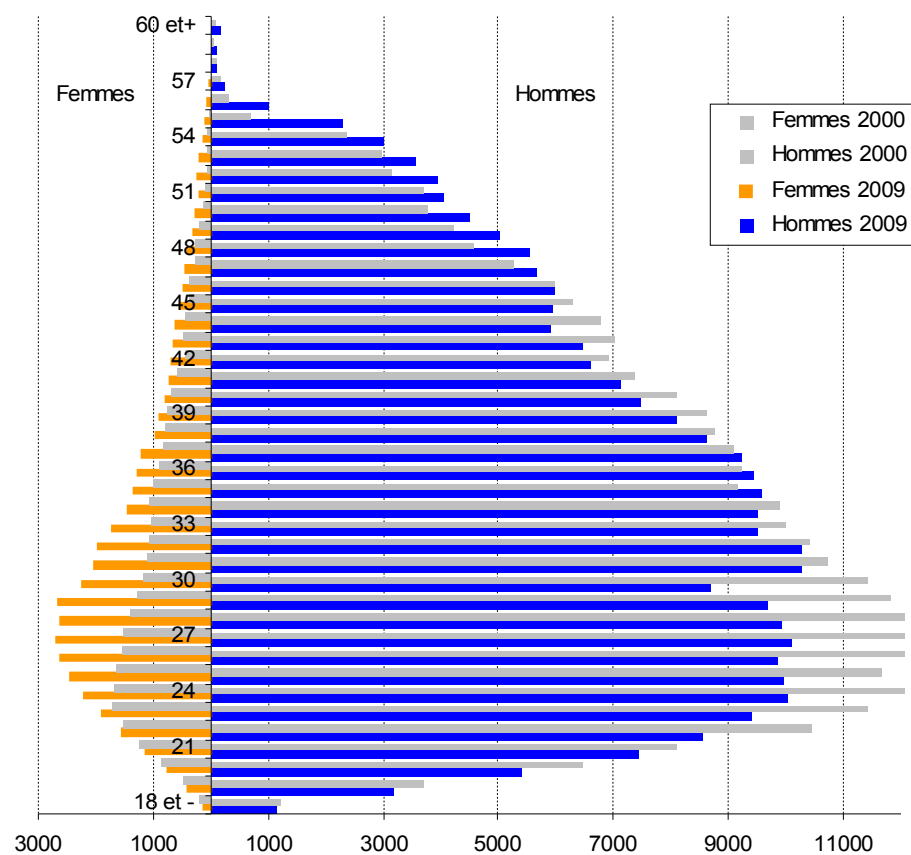
Source : calculs Service des retraites de l'État à partir de INSEE, Fichier de paie au 31/12/2009 et France Télécom

Note : Le rapport démographique pondéré est le ratio de l'effectif de cotisants sur l'effectif de retraités en comptant un demi pour les ayants cause

## G8. Structure par âge des cotisants civils au 31/12/2009



## G9. Structure par âge des cotisants militaires au 31/12/2009



## INFORMATIONS SUR LES PENSIONS ENTRÉES EN PAIEMENT OU RADIIÉES

### 13. Effectifs et caractéristiques moyennes des pensions civiles entrées en paiement en 2011

	Pensions Civiles					
	Ayants droit		Ayants cause			
	Départs pour ancienneté	Tous	Décès en activité	Décès en retraite	Tous	Dont Pensions principales d'orphelins
<b>Effectifs (1)</b>	52 679	74 654	2 205	15 951	18 156	
Effectif d'hommes	27 277	29 077	654	3 598	4 252	
Effectif d'orphelins			403	93	496	
Effectif de départs pour invalidité		3 741				
Effectif de catégories actives	13 812	18 081				
Effectif de carrières longues	882	882				
Effectif de départs pour motifs familiaux		18 234 *				
<b>Indicateurs (2)</b>						
Age moyen à la radiation des cadres	60,19	58,22				
Age moyen de première mise en paiement	60,38	58,35	53,16	74,92	72,70	14,81
Durée moyenne de services acquis (en trimestres)	140,7	130,8	108,5	132,7	130,3	91,3
Durée moyenne de bonifications acquises (en trimestres)	5,4	7,0	4,7	9,9	9,4	6,8
Durée moyenne d'assurance tous régimes (en trimestres)	166,6	159,0				
Part des pensions portées au minimum garanti	6,1%	8,4%				
Part des pensions au taux plein (3)	32%	26%				
Part des pensions avec surcote	37%	28%				
Taux moyen de surcote	9,4%	9,4%				
Bénéfice mensuel moyen de la surcote (en €)	236 €	235 €				
Part des pensions avec décote	20%	16%				
Taux moyen de décote	4,3%	4,6%				
Perte mensuelle moyenne liée à la décote (en €)	-75 €	-74 €				
Taux moyen de liquidation	69,3%	65,9%	24,5%	33,0%	32,1%	14,2%
Indice moyen	625	599	548	549	549	497
Pension annuelle moyenne (principal en €)	24 902	22 860	8 592	11 164	10 901	4 915
Pension annuelle moyenne (principal et accessoires en €)	25 453	23 699	8 877	11 677	11 391	6 583

Source : DGFIP, Service des retraites de l'État, base des pensions 2011

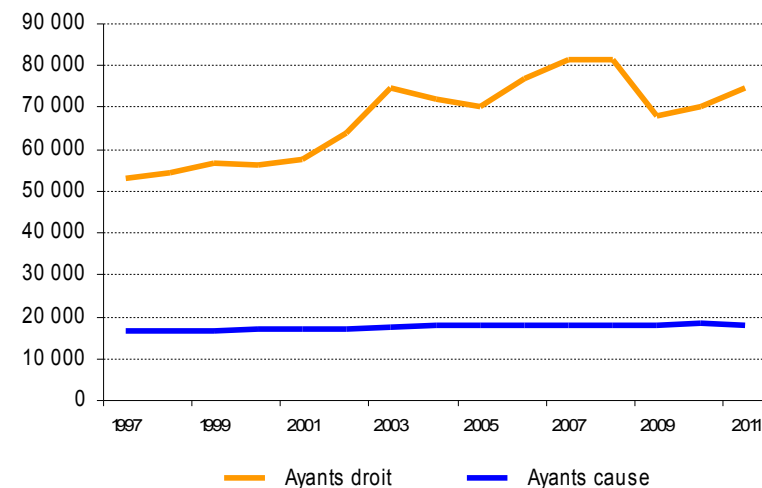
Champ : (1) Pensions civiles de retraite entrées en paiement en 2011 hors pensions anciennement cristallisées et hors pensions temporaires d'orphelins

(2) idem hors pensions principales d'orphelins, sauf dans la dernière colonne (PPO en premier droit)

(3) taux de liquidation de 75 % et plus, sans tenir compte de la surcote ni de la décote, ni des pensions portées au minimum garanti

\* dont 15290 départs anticipés

### G10. Évolution des effectifs de pensions civiles entrées en paiement



#### 14. Effectifs et caractéristiques moyennes des pensions militaires entrées en paiement en 2011

	Pensions militaires				
	Ayants droit		Ayants cause		
	Départs pour ancienneté	Tous	Décès en activité	Décès en retraite	Tous
<b>Effectifs (1)</b>	12 235	13 503	226	6 585	6 811
Dont soldes de réserve		151	-	-	
Dont nouveaux droits suite à la décrystallisation		4		198	198
Effectif d'hommes	11 273	12 328	6	60	66
Effectif d'orphelins			49	75	124
Effectif de départs pour invalidité		1 245			
<b>Indicateurs (2)</b>					
Age moyen à la radiation des cadres	46,69	44,86			
Age moyen de première mise en paiement	46,84	45,00	41,93	74,40	73,51
Durée moyenne de services acquis (en trimestres)	106,9	99,3	90,9	98,1	97,9
Durée moyenne de bonifications acquises (en trimestres)	35,9	33,3	30,5	47,3	46,9
Durée moyenne d'assurance tous régimes (en trimestres)	142,4	132,0			
Part des pensions portées au minimum garanti	13,2%	20,3%			
Part des pensions au taux plein (3)	49%	45%			
Part des pensions avec décote	9%	8%			
Taux moyen de décote	5,9%	5,8%			
Perte mensuelle liée à la décote	-46 €	-46 €			
Taux moyen de liquidation	65,7%	61,0%	26,3%	32,5%	32,4%
Indice moyen	508	491	510	491	492
Pension annuelle moyenne (principal en €)	19 669	18 196	8 760	9 934	9 902
Pension annuelle moyenne (principal et accessoires en €)	20 244	18 722	8 917	10 470	10 427

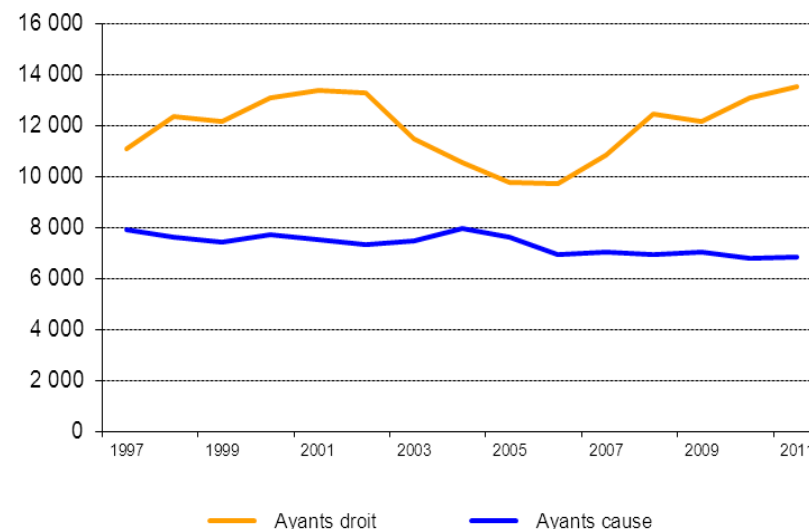
Source : DGFIP, Service des retraites de l'État, base des pensions 2011

Champ : (1) Pensions militaires de retraite entrées en paiement en 2011 hors pensions temporaires d'orphelins, y compris soldes de réserve

(2) idem hors pensions principales d'orphelins, hors pensions anciennement cristallisées ou nouvellement attribuées du fait de la décrystallisation (article 211 de la loi de finances initiale pour 2011)

(3) taux de liquidation de 75 % et plus, sans tenir compte de la décote, ni des pensions portées au minimum garanti

#### G11. Évolution des effectifs de pensions militaires entrées en paiement



## 15. Effectifs et caractéristiques moyennes des pensions civiles et militaires d'ayants droit entrées en paiement en 2011

	Pensions civiles							Pensions militaires	
	Hommes	Femmes	Catégorie A	Catégorie B	Catégorie C	Hors catégorie (1)	Indéterminés (2)	Officiers	Non officiers
<b>Effectifs</b>	29 077	45 577	35 761	8 511	11 674	3 269	15 439	1 987	11 516
Part de départs pour invalidité	5,6%	4,6%	3,2%	4,5%	8,8%	4,0%	6,8%	0,8%	10,7%
Effectifs de carrières longues	492	390	175	186	382	5	134		
Effectifs de départs anticipés pour motifs familiaux	160	18 074	9 140	1 970	3 069	116	3 939	21	2
<b>Indicateurs</b>									
Age moyen à la radiation des cadres	59,54	57,37	58,86	59,18	58,46	54,24	56,85	52,19	43,59
Age moyen de première mise en paiement	59,77	57,45	58,97	59,37	58,62	54,50	56,98	52,99	43,63
Durée moyenne de services acquis	141,5	124,0	134,5	132,4	117,0	125,9	132,8	128,3	94,3
Durée moyenne de bonifications acquises	4,7	8,5	7,2	6,3	6,2	20,0	4,8	42,7	31,6
Durée moyenne d'assurance tous régimes	164,9	155,4	158,0	163,6	161,9	162,3	156,0	172,7	125,9
Part des pensions au minimum garanti	6,1%	9,8%	0,3%	5,4%	34,4%	0,7%	10,6%	ns	23,8%
Part des pensions au taux plein (3)	29,0%	24,4%	27,7%	29,5%	19,0%	34,9%	24,5%	77,6%	38,9%
Part des pensions avec surcote	32,6%	25,9%	37,0%	44,3%	27,3%	2,3%	6,6%	-	-
Taux moyen de surcote	10,3%	8,6%	9,8%	8,7%	8,9%	10,5%	7,8%	-	-
Bénéfice mensuel moyen de la surcote	294 €	187 €	296 €	144 €	115 €	246 €	1 €	-	-
Part des pensions avec décote	20,1%	12,7%	19,7%	8,8%	4,7%	8,5%	19,4%	8,9%	8,0%
Taux moyen de décote	4,3%	4,8%	4,5%	4,7%	5,3%	3,8%	4,7%	4,2%	6,1%
Perte mensuelle liée à la décote	-77 €	-71 €	-82 €	-56 €	-46 €	-66 €	-67 €	-80 €	-38 €
Taux moyen de liquidation	69,2	63,8	68,2	66,8	59,1	68,7	64,6	75,4	58,6
Indice moyen	649	567	742	489	381	618	489	786	440
Pension moyenne (principale)	25 907	20 916	28 885	18 530	13 503	23 983	18 130	33 569	15 541
Pension moyenne (principale+accessoires)	26 853	21 688	29 894	19 291	14 135	24 898	18 760	35 198	15 876

Source : DGFIP, Service des retraites de l'État, base des pensions 2011

Champ : pensions civiles et militaires de retraite d'ayants droit entrées en paiement durant l'année 2011, hors pensions anciennement cristallisées, y compris soldes de réserve

(1) Principalement des policiers et des agents de l'administration pénitentiaire

(2) Pour l'essentiel La Poste et France Telecom

(3) taux de liquidation de 75 % et plus, sans tenir compte de la surcote ni de la décote, ni des pensions portées au minimum garanti

ns : non significatif

**Note : Les départs massifs de parents de trois enfants en 2011 entraînent une baisse ponctuelle des indicateurs des femmes et des différentes catégories civiles**

## 16. Répartitions des pensions civiles et militaires entrées en paiement en 2011

	Pensions civiles				Pensions militaires			
		Hommes	Femmes	Ensemble		Hommes	Femmes	Ensemble
Actifs/sédentaires	Part d'actifs	34%	18%	24%				
	Part de sédentaires	66%	82%	76%				
	Ensemble	100%	100%	100%				
Motif de liquidation	Ancienneté	94%	56%	71%	Ancienneté	91%	82%	91%
	Invalidité	6%	4%	5%	Invalidité	9%	16%	9%
	Motifs familiaux	0%	40%	24%	Motifs familiaux	0%	2%	0%
	Ensemble	100%	100%	100%	Ensemble	100%	100%	100%
Catégorie statutaire	A	47%	49%	48%	Officiers généraux	1%	0%	1%
	B	8%	13%	11%	Officiers supérieurs	7%	5%	7%
	C	9%	20%	16%	Officiers subalternes	7%	5%	7%
	Hors catégorie (police, pénitentiaire,...)	10%	1%	4%	Sous-officiers	65%	69%	65%
	Indéterminé (La Poste, France Telecom ...)	26%	17%	21%	Caporaux et soldats	20%	21%	20%
	Ensemble	100%	100%	100%	Ensemble	100%	100%	100%
Mode de calcul de la pension	Normal	94%	90%	92%	Normal	80%	74%	80%
	Minimum garanti	6%	10%	8%	Minimum garanti	20%	26%	20%
	Invalidité (L30)	0%	0%	0%	Invalidité (L35)	0%	0%	0%
	Ensemble	100%	100%	100%	Ensemble	100%	100%	100%

Source : DGFIP, Service des retraites de l'État, base des pensions 2011

Champ : Pensions civiles et militaires de retraite, ayants droit, entrées en paiement en 2011, hors pensions anciennement cristallisées, y compris soldes de réserve

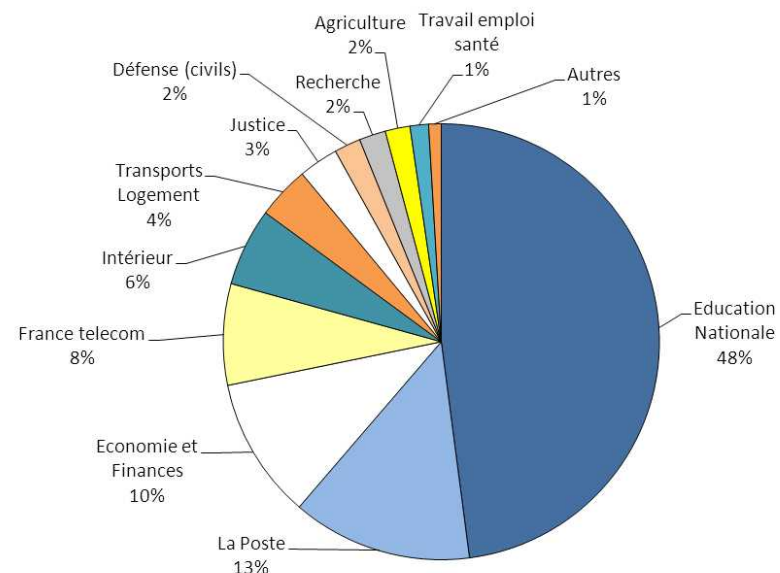
## 17. Répartition des pensions d'ayants-droit entrées en paiement en 2011 par administration

Administration	Hommes	Femmes	Ensemble
AFFAIRES ETRANGERES ET EUROPEENNES	113	136	249
TRAVAIL, EMPLOI, SANTE	270	751	1 021
AGRICULTURE ET PECHE	732	640	1372
CULTURE ET COMMUNICATION	187	222	409
DEFENSE (CIVILS) ET ANCIENS COMBATTANTS	374	1 090	1 464
ECONOMIE, FINANCES ET INDUSTRIE ; BUDGET ET COMPTES PUBLICS	2 600	5 232	7 832
EDUCATION NATIONALE - ENSEIGNEMENT SUPERIEUR	10 879	24 905	35 784
ECOLOGIE, DEVELOPPEMENT DURABLE, TRANSPORTS, LOGEMENT (y compris AVIATION CIVILE ET METEO France)	1 740	1 175	2 915
FRANCE TELECOM	3 165	2 441	5 606
INTERIEUR, OUTRE-MER, COLLECTIVITES TERRITORIALES, IMMIGRATION	2 728	1 589	4 317
JUSTICE	973	1 227	2 200
LA POSTE	4 549	5 430	9 979
SERVICES DU PREMIER MINISTRE	7	31	38
ETABLISSEMENTS PUBLICS DE RECHERCHE (y compris INRA)	760	708	1 468
<b>Total civils</b>	<b>29 077</b>	<b>45 577</b>	<b>74 654</b>
INTERIEUR GENDARMES	3 122	62	3 184
DEFENSE MILITAIRES	9 206	1 113	10 319
<b>Total militaires</b>	<b>12 328</b>	<b>1 175</b>	<b>13503</b>

Source : DGFIP, Service des retraites de l'État, base des pensions 2011

Champ : Pensions civiles et militaires de retraite, ayants droit, entrées en paiement en 2011, hors pensions anciennement cristallisées

## G12. Répartition des pensions civiles entrées en paiement par administration d'origine



## 18. Pensionnés décédés en 2011

		Pensions civiles			Pensions militaires		
		Effectif	Durée moyenne de perception de la pension	âge moyen au décès	Effectif	Durée moyenne de perception de la pension	âge moyen au décès
Ayants droit	Hommes	17 263	21,4	80,0	8 521	35,8	80,3
	Femmes	13 308	24,9	83,1	255	32,5	80,1
	Ensemble	30 571	22,9	81,3	8 776	35,7	80,3
Ayants cause	Hommes	2 315	9,2	85,2	32	ns	ns
	Femmes	12 208	18,7	88,6	7 774	21,5	88,6
	Ensemble	14 523	17,2	88,1	7 806	21,5	88,5

Source : DGFIP, Service des retraites de l'État, base des pensions 2011

Champ : Pensions dont le titulaire est décédé en 2011, hors pensions d'orphelins

ns : non significatif

## 19. Allocations temporaires d'invalidité entrées en paiement en 2011

	Hommes	Femmes	Ensemble
Effectif	690	579	1 269
Taux moyen d'ATI	14,37	11,83	13,21
ATI annuelle moyenne	1 915	1 575	1 760

Source : DGFIP, Service des retraites de l'État, base des ATI 2011

Champ : Allocations temporaires d'invalidité entrées en paiement en 2011

## 20. Pensions militaires d'invalidité et des victimes de guerre entrées en paiement en 2011

	Invalides	Conjoints survivants et orphelins	Ascendants	Ensemble
Effectif	877	2 249	53	3 179
Pension annuelle moyenne	2 727	6 680	2 194	5 515

Source : DGFIP, Service des retraites de l'État, base des PMIVG 2011 (provisoire)

Champ : Pensions militaires d'invalidité et des victimes de guerre entrées en paiement en 2011

### Pour en savoir plus :

Recueil statistique des retraites de l'État

A paraître prochainement sur [www.pensions.bercy.gouv.fr](http://www.pensions.bercy.gouv.fr)

Études et documents en ligne sur [www.pensions.bercy.gouv.fr](http://www.pensions.bercy.gouv.fr)

### Direction Générale des Finances publiques

#### SERVICE DES RETRAITES DE L'ÉTAT

10 boulevard Gaston-Doumergue

44964 Nantes Cedex 9

☎ 02 40 08 80 40

Dernière mise à jour : mai 2012

DIRECTION GÉNÉRALE DES FINANCES PUBLIQUES

SERVICE DES RETRAITES DE L'ETAT

10, boulevard Gaston-Doumergue

44964 NANTES CEDEX 9

[www.pensions.bercy.gouv.fr](http://www.pensions.bercy.gouv.fr)



Directeur de la publication : Jean-Yves Raude  
Conception et réalisation : Bureau financier et des statistiques  
Secrétariat Général - Communication  
Direction Générale des Finances Publiques - Service des Retraites de l'Etat  
Dépôt légal : février 2010 - ISSN 2107-6936