

LES CHIFFRES-CLÉS DES RETRAITES DE L'ÉTAT 2012

Service des Retraites de l'Etat

EN BREF

Le montant des pensions payées en 2012 s'est élevé à 39 328 millions d'euros pour les pensions civiles et 9 393 millions d'euros pour les pensions militaires.

Plus de 2,3 millions de pensions en paiement à la fin de l'année 2012

Fin 2012, plus de 2,3 millions de pensions civiles et militaires de retraite sont en paiement. Leur nombre a progressé de plus de 0,7 % entre 2011 et 2012. Plus des trois quarts du stock de pensions en paiement sont des pensions civiles. Ces dernières se partagent entre près de 1 471 000 pensions d'ayants droit et plus de 303 000 pensions d'ayants cause. Les pensions militaires concernent près de 550 000 pensions. Comme en 2011, les pensions de l'Éducation Nationale et les militaires représentent respectivement environ 38 % et 24 % des pensions (ayants droit et ayants cause).

Forte diminution des nouvelles pensions civiles ayants droit en 2012.

Plus de 86 000 nouvelles pensions de fonctionnaires civils ou militaires, ayants droit ou ayants cause, sont entrées en paiement en 2012, contre 113 000 nouvelles pensions en 2011, soit une baisse de - 24 % entre 2012 et 2011.

La baisse du volume de nouvelles pensions est principalement due aux pensions d'ayants droit entrées en paiement en 2012 (respectivement - 34 % pour les civils et - 15 % pour les militaires). Pour les civils, cette baisse tient pour la moitié à la suppression progressive des départs des parents de trois enfants et pour un tiers à la mesure d'âge.

Pour les ayants droit, ce sont ainsi près de 49 500 pensions civiles et 11 500 pensions militaires qui sont entrées en paiement en 2012. Le nombre des pensions civiles et militaires d'ayants cause nouvellement entrées en paiement a légèrement augmenté par rapport à l'an dernier (environ + 2,5 %).

Progression de six mois de l'âge moyen au départ des nouveaux liquidants pour ancienneté

L'âge moyen à la radiation des cadres pour les fonctionnaires liquidant pour ancienneté a encore nettement progressé en 2012. Il a progressé de 6 mois et atteint 60 ans 8 mois. La progression est un peu plus marquée que celle de 2011 (+ 5 mois) et trouve une explication commune dans le relèvement de l'âge minimal de départ. La mise en œuvre de la mesure d'âge induit un report de 3 mois de l'âge moyen de départ des civils en 2012.

Les effets de la structure démographique jouent à la hausse pour moins d'un mois dans la progression de l'âge moyen de départ. Le reste de l'augmentation, de deux mois et demi, tient à une accentuation des reports (en plus des effets de la mesure d'âge). L'âge moyen de départ des agents de catégorie sédentaire liquidant pour ancienneté atteint 61 ans et 10 mois en 2012, en augmentation de 5 mois depuis 2011.

La durée moyenne de services et bonifications retenue pour les fonctionnaires civils progresse de deux mois par rapport à 2011. La durée d'assurance tous régimes progresse de 5 mois sur le même périmètre.

BILAN FINANCIER DES REGIMES

Pensions civiles et militaires et allocations temporaires d'invalidité - section 1 du Compte d'affectation spéciale Pensions (programme 741)

1. Dépenses du programme 741 en 2012

Dépenses (en millions €)	Exécution 2012
Pensions civiles	39 328
Pensions militaires	9 393
Allocations temporaires d'invalidité	143
Transferts de compensation démographique	678
Transferts à la CNAV et à l'IRCANTEC	291
Transferts – neutralisation à la CNRACL	279
Divers	4
Total des dépenses	50 116

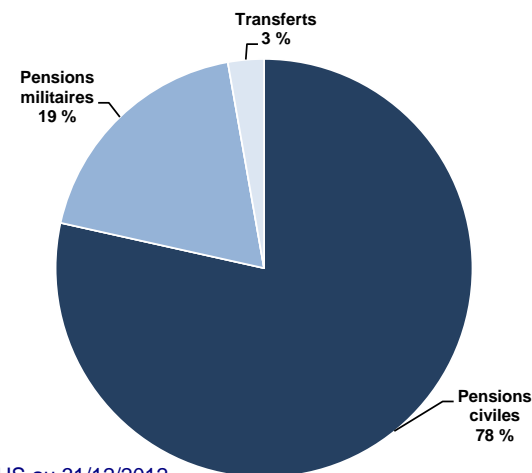
Source : restitution CHORUS au 31/12/2012.

2. Recettes du programme 741 en 2012

Recettes (en millions €)	Exécution 2012
Cotisations salariales	5 241
Contribution employeur Etat	36 405
Contribution employeur La Poste et Orange	2 013
Contribution employeur Etablissements publics et autres employeurs de fonctionnaires	5 180
Transferts au titre des validations de services auxiliaires	110
Autres transferts (dont subvention)	912
Total des recettes	49 861

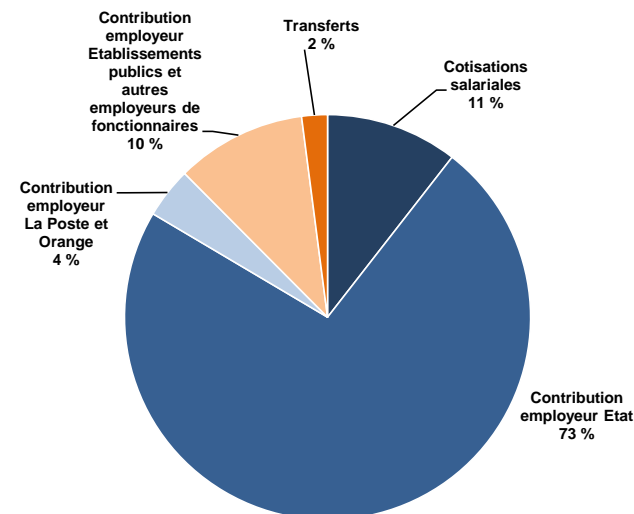
Source : restitution CHORUS au 31/12/2012.

G1. Répartition des dépenses du programme 741



Source : restitution CHORUS au 31/12/2012.

G2. Répartition des recettes du programme 741



Source : restitution CHORUS au 31/12/2012.

Pensions militaires d'invalidité et des victimes de guerre et autres pensions - section 3 du Compte d'affectation spéciale Pensions (programme 743)

3. Dépenses du programme 743 en 2012

Dépenses (en millions €)	Exécution 2012
Reconnaissance de la Nation - Retraite du combattant	818
Reconnaissance de la Nation - Légion d'honneur et médaille militaire	1
Réparation	1 573
Pensions d'Alsace-Lorraine	15,5
Allocations de reconnaissance des anciens supplétifs	17
Pensions des anciens agents du chemin de fer franco-éthiopien	0,1
Pensions des sapeurs-pompiers et anciens agents de la défense passive victimes d'accidents	13
Pensions de l'ORTF	0,4
Total des dépenses	2 438

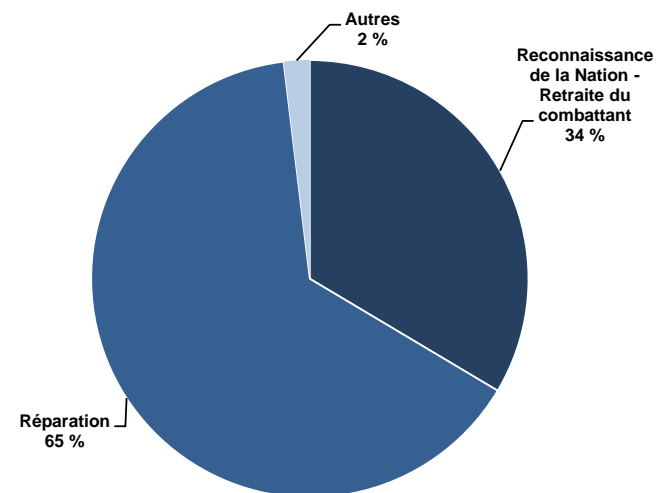
Source : restitution CHORUS au 31/12/2012.

4. Recettes du programme 743 en 2012

Recettes (en millions €)	Exécution 2012
Subvention d'équilibre	2 439

Source : restitution CHORUS au 31/12/2012.

G3. Répartition des dépenses du programme 743



Source : restitution CHORUS au 31/12/2012.

INFORMATIONS SUR LES PENSIONS EN PAIEMENT

5. Effectifs de pensions civiles de retraite en paiement au 31/12/2012

Motif d'attribution de la pension		Pensions civiles			
		Hommes	Femmes	Orphelins	Ensemble
Ayants droit	Ancienneté	609 004	757 164		1 366 168
	Invalidité	38 456	66 085		104 541
	Ensemble	647 460	823 249		1 470 709
Ayants cause	Décès en activité	12 661	64 825	4 471	81 957
	Décès en retraite	31 520	187 080	2 656	221 256
	Ensemble	44 181	251 905	7 127	303 213

Source : DGFIP, Service des retraites de l'État, base des pensions 2012.

Champ : Pensions civiles de retraite en paiement au 31/12/2012, y compris pensions anciennement cristallisées et hors pensions temporaires d'orphelins.

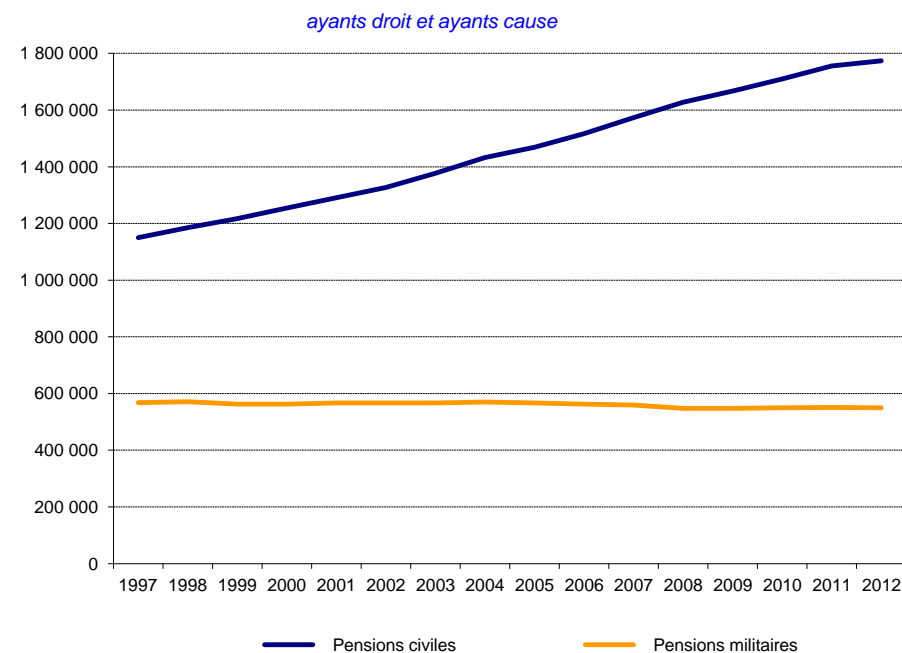
6. Effectifs de pensions militaires de retraite en paiement au 31/12/2012

Motif d'attribution de la pension		Pensions militaires			
		Hommes	Femmes	Orphelins	Ensemble
Ayants droit	Ancienneté	330 089	21 977		352 066
	Invalidité	22 345	2 223		24 568
	Soldes de réserve	5 986	15		6 001
	Ensemble	358 420	24 215		382 635
Ayants cause	Décès en activité	98	15 004	694	15 796
	Décès en retraite	633	149 059	1 583	151 275
	Ensemble	731	164 063	2 277	167 071

Source : DGFIP, Service des retraites de l'État, base des pensions 2012.

Champ : Pensions civiles de retraite en paiement au 31/12/2012, y compris pensions anciennement cristallisées et hors pensions temporaires d'orphelins.

G4. Évolution des effectifs de pensions civiles et militaires en paiement au 31/12/2012



Source : DGFIP, Service des retraites de l'État, base des pensions 2012.

Champ : Pensions civiles et militaires de retraite en paiement au 31/12/2012, y compris pensions anciennement cristallisées et hors pensions temporaires d'orphelins.

7. Caractéristiques des pensions civiles et militaires de retraite en paiement au 31/12/2012

	Pensions civiles		Pensions militaires	
	Ayants droit	Ayants cause	Ayants droit	Ayants cause
Effectifs (1)	1 470 709	303 213	382 635	167 071
dont pensions anciennement cristallisées	16	279	7 302	18 552
dont soldes de réserve			6 001	
Part d'hommes	44 %	15 %	94 %	0,4 %
Part d'orphelins (pensions principales)		2 %		1 %
Part de pensions pour invalidité	7 %		6 %	
Indicateurs (2)				
Âge moyen	70,0	77,1	62,8	78,7
Âge moyen de première mise en paiement	57,8	64,2	43,8	62,5
Durée moyenne de services acquis (en trimestres)	130,7		95,8	
Taux de liquidation moyen	67,4 %	31,4 %	63,8 %	31,6 %
Indice moyen	563	523	485	467
Pension annuelle moyenne (principal)	23 659 €	10 532 €	19 914 €	9 428 €
Pension annuelle moyenne (principal et accessoires)	24 547 €	11 128 €	20 785 €	9 941 €

Source : DGFIP, Service des retraites de l'État, base des pensions 2012.

Champ : (1) Pensions civiles et militaires de retraite en paiement au 31/12/2012, y compris pensions anciennement cristallisées et soldes de réserve et hors pensions temporaires d'orphelins.

(2) Pensions civiles et militaires de retraite en paiement au 31/12/2012, hors pensions anciennement cristallisées et hors pensions principales et temporaires d'orphelins.

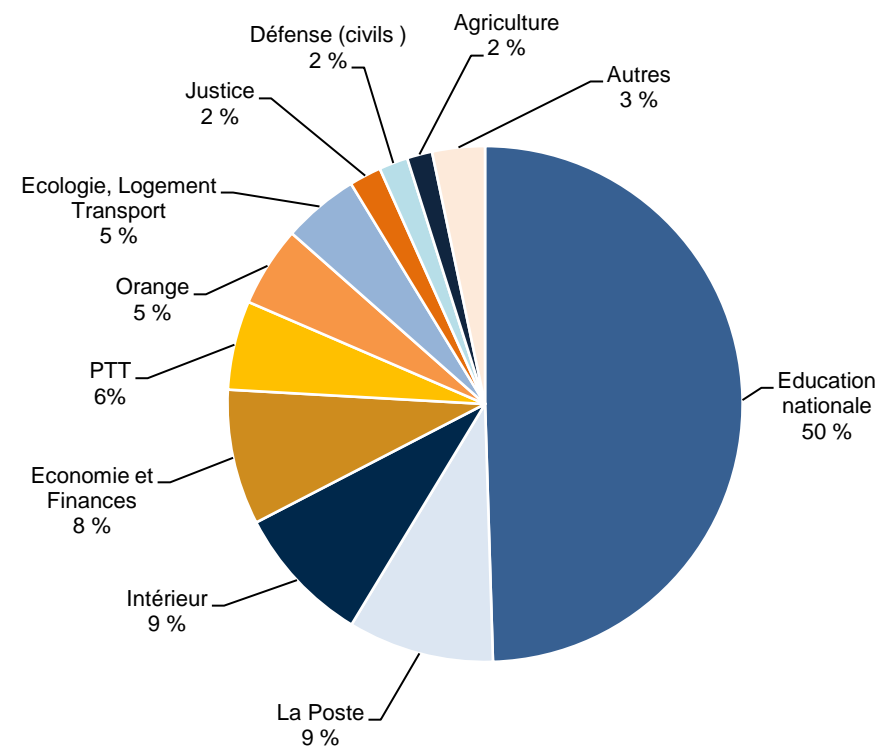
8. Répartition des pensions en paiement au 31/12/2012 par administration d'origine

Administration	Ayants droit	Ayants cause
Affaires étrangères et européennes	3 647	1 148
Travail, Emploi, Santé	14 896	3 274
Agriculture et Pêche	21 498	6 609
Culture et Communication	4 495	1 233
Défense (civils) et anciens combattants	28 537	7 117
Économie, Finances et Industrie ; Budget, Comptes Publics, Fonction Publique	120 162	30 278
Éducation nationale - Enseignement Supérieur	771 775	106 510
Écologie, Développement Durable, Transports, Logement (y compris Aviation Civile et Météo France)	60 271	24 563
Orange	80 609	8 649
Intérieur, Outre-Mer, Collectivités Territoriales, Immigration	111 325	44 035
Justice	27 619	8 039
La Poste	146 452	16 148
PTT	56 852	42 200
Services du Premier Ministre	832	529
Établissements Publics de Recherche (y compris INRA)	21 739	2 881
Total civils	1 470 709	303 213
Intérieur gendarmes	71 814	33 925
Défense militaires	310 821	133 146
Total militaires	382 635	167 071

Source : DGFIP, Service des retraites de l'État, base des pensions 2012.

Champ : Pensions civiles et militaires de retraite en paiement au 31/12/2012, y compris pensions anciennement cristallisées et hors pensions temporaires d'orphelins.

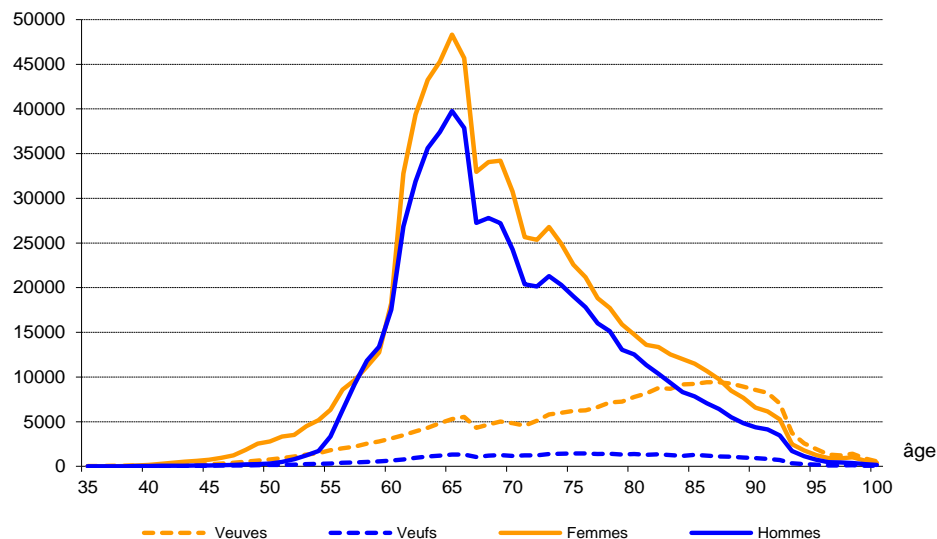
G5. Répartition des pensions civiles en paiement au 31/12/2012 par administration d'origine



Source : DGFIP, Service des retraites de l'État, base des pensions 2012.

Champ : Pensions civiles de retraite, ayants droit et ayants cause, en paiement au 31/12/2012, y compris pensions anciennement cristallisées et hors pensions temporaires d'orphelins.

G6. Répartition des pensions civiles en paiement par âge au 31/12/2012



Source : DGFIP, Service des retraites de l'État, base des pensions 2012.

Champ : Pensions civiles de retraite en paiement au 31/12/2012, hors pensions d'orphelins.

9. Allocations temporaires d'invalidité en paiement au 31/12/2012

	Hommes	Femmes	Ensemble
Effectif	38 910	23 027	61 937
Taux moyen d'ATI	17,5 %	15,3 %	16,7 %
ATI annuelle moyenne	2 337 €	2 035 €	2 225 €

Source : DGFIP, Service des retraites de l'État, base des ATI 2012.

Champ : Allocations temporaires d'invalidité en paiement au 31/12/2012.

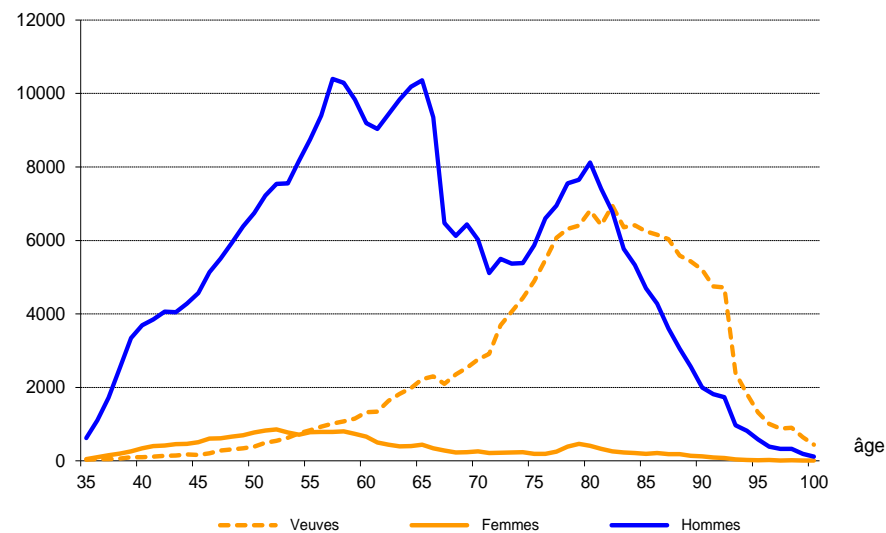
10. Pensions militaires d'invalidité et des victimes de guerre en paiement au 31/12/2012

	Invalides	Conjoints survivants et orphelins	Ascendants	Ensemble
Effectif	195 562	81 305	3 926	280 793
Pension annuelle moyenne	4 231 €	6 740 €	2 926 €	4 939 €

Source : DGFIP, Service des retraites de l'État, base des PMIVG 2012.

Champ : Pensions militaires d'invalidité et des victimes de guerre en paiement au 31/12/2012

G7. Répartition des pensions militaires en paiement par âge au 31/12/2012



Source : DGFIP, Service des retraites de l'État, base des pensions 2012.

Champ : Pensions militaires de retraite en paiement au 31/12/2012, hors pensions d'orphelins.

11. Effectifs de pensions en paiement au 31/12/2012 pour les autres régimes du programme 743

Régime	Effectifs
Retraite du combattant (1)	1 237 694
Légion d'honneur et médaille militaire (1)	149 628
Pensions d'Alsace Lorraine (1)	838
Allocations de reconnaissance des anciens supplétifs (2)	6181
Pensions des anciens agents du chemin de fer franco-éthiopien (3)	15
Pensions des sapeurs-pompiers et anciens agents de la défense passive victimes d'accident (3)	1865
ORTF - rentes accident du travail (1)	8
ORTF - allocations surcomplémentaires de retraite (4)	188

Sources : (1) DGFIP – Service des retraites de l'État

(2) Mission Interministérielle aux Rapatriés

(3) Caisse des Dépôts

(4) Association prévoyance collective

INFORMATIONS SUR LES COTISANTS

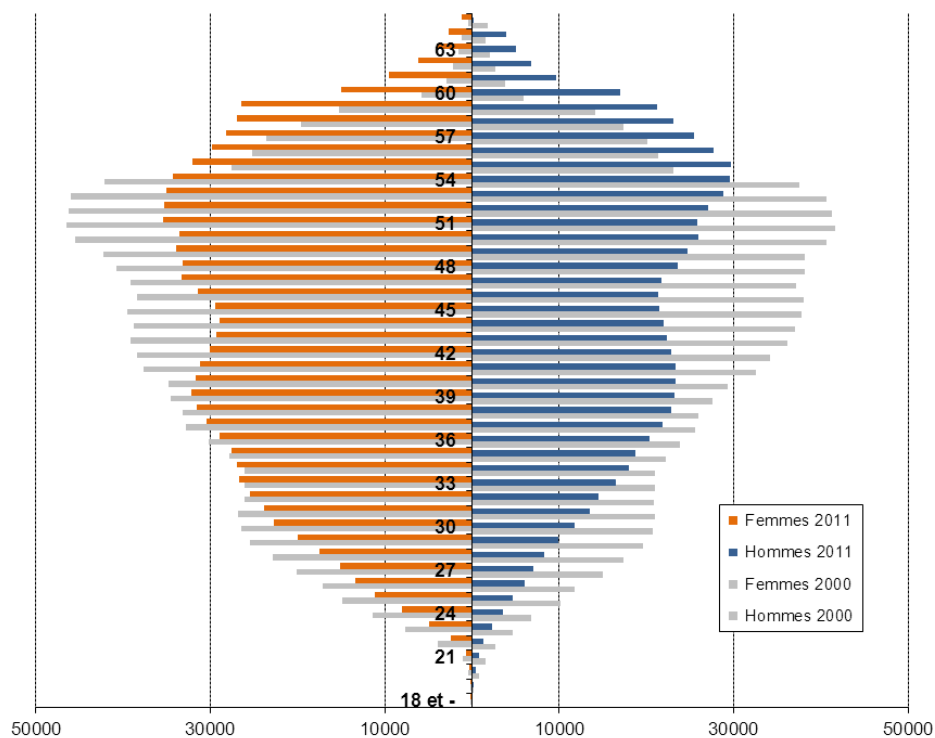
12. Effectifs de cotisants et rapport démographique pondéré

	Effectifs de cotisants 2011	Rapport démographique pondéré 2011
civils	1 766 000	1,1
militaires	328 000	0,7

Source : calculs Service des retraites de l'État à partir de INSEE, SIASP au 31/12/2011, Orange et La Poste.

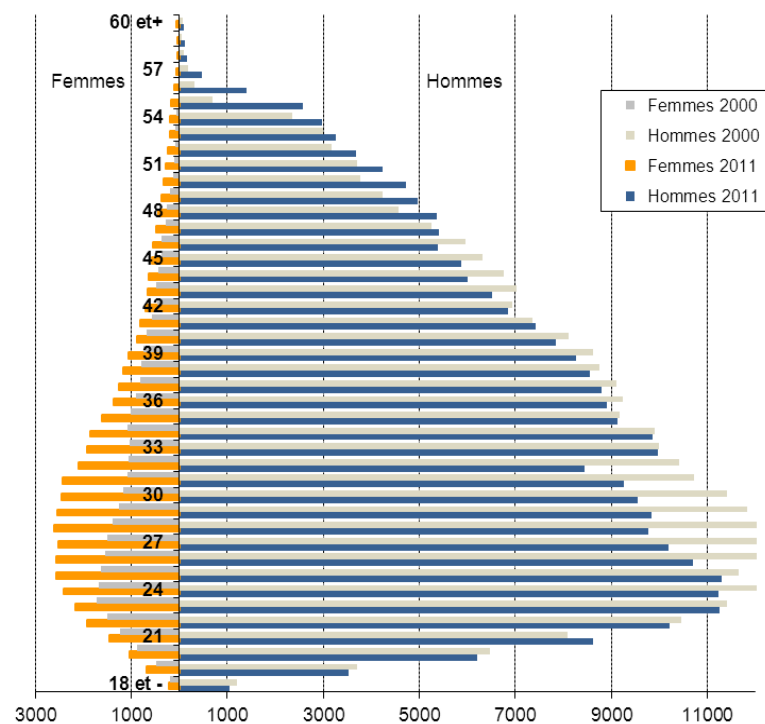
Note : Le rapport démographique pondéré est le ratio de l'effectif de cotisants sur l'effectif de retraités en comptant un demi pour les ayants cause

G8. Structure par âge des cotisants civils au 31/12/2011



Source : calculs Service des retraites de l'État à partir de INSEE, SIASP au 31/12/2011, Orange et La Poste.

G9. Structure par âge des cotisants militaires au 31/12/2011



Source : calculs Service des retraites de l'État à partir de INSEE, SIASP au 31/12/2011, Orange et La Poste.

INFORMATIONS SUR LES PENSIONS ENTREES EN PAIEMENT OU RADIEES

13. Effectifs et caractéristiques moyennes des pensions civiles entrées en paiement en 2012

	Pensions civiles							
	Ayants droit				Ayants cause			
	Départs pour ancienneté			Tous	Décès en activité	Décès en retraite	Tous	Dont pensions principales d'orphelins
	Actifs	Sédentaires	Ensemble					
Effectifs (1)	10 667	31 429	42 096	49 265	2 087	16 318	18 405	464
Effectifs d'hommes	6 902	14 546	21 448	23 011	637	3 734	4 371	
Effectifs d'orphelins					378	86	464	
Effectifs de départs pour invalidité				3 390				
Effectifs de catégories actives	10 667		10 667	12 425				
Effectifs de carrières longues		2 915	2 915	2 915				
Effectifs de départs pour motifs familiaux				3 779				
Indicateurs (2)								
Âge moyen à la radiation des cadres	57,39	61,83	60,70	60,23				
Âge moyen de première mise en paiement	57,52	62,07	60,92	60,41	53,82	75,31	73,26	14,96
Durée moyenne de services acquis (en trimestres)	142,5	140,7	141,2	137,8	111,1	133,2	131,1	91,6
Durée moyenne de bonifications acquises (en trimestres)	9,0	4,8	5,8	6,3	5,0	9,6	9,2	7,4
Durée moyenne d'assurance tous régimes (en trimestres)	163,3	170,1	168,4	166,1				
Part des pensions portées au minimum garanti	2,9 %	6,4 %	5,5 %	7,2 %				
Part des pensions au taux plein (3)	32,4 %	32,8 %	32,7 %	31,2 %				
Part des pensions avec surcote	11,8 %	47,8 %	38,6 %	35,8 %				
Taux moyen de surcote	11,5 %	11,5 %	11,5 %	11,5 %				
Bénéfice mensuel moyen de la surcote	270 €	297 €	295 €	293 €				
Part des pensions avec décote	29,0 %	13,1 %	17,2 %	15,2 %				
Taux moyen de décote	5,7 %	5,1 %	5,3 %	5,8 %				
Perte mensuelle moyenne liée à la décote	- 97 €	- 91 €	- 93 €	- 96 €				
Taux moyen de liquidation	69,8 %	69,8 %	69,8 %	68,6 %	25,0 %	33,0 %	32,3 %	15,1 %
Indice moyen	609	659	646	633	554	550	550	507
Pension annuelle moyenne (principal)	24 051 €	26 637 €	25 982 €	25 130 €	8 826 €	11 403 €	11 158 €	5 218 €
Pension annuelle moyenne (principal et accessoires)	24 592 €	27 245 €	26 572 €	25 892 €	9 118 €	11 919 €	11 652 €	6 898 €

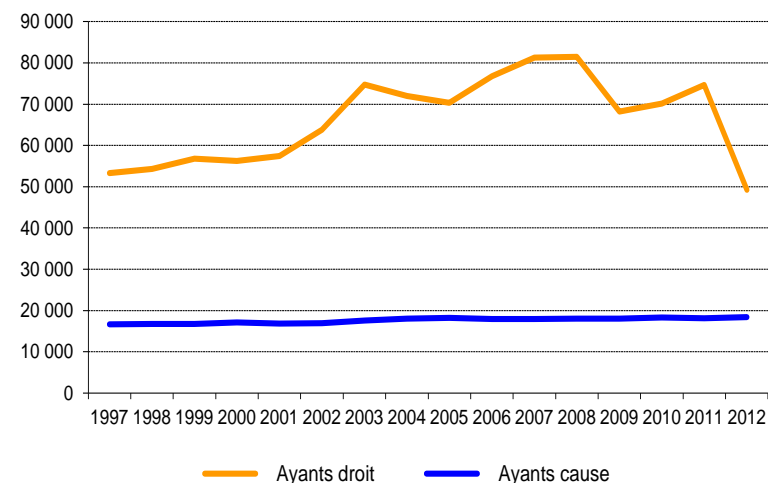
Source : DGFIP, Service des retraites de l'État, base des pensions 2012.

Champ : (1) Pensions civiles de retraite entrées en paiement en 2012, y compris pensions anciennement cristallisées et hors pensions temporaires d'orphelins.

(2) Pensions civiles de retraite entrées en paiement en 2012, hors pensions principales et temporaires d'orphelins, sauf dans la dernière colonne (PPO en premier droit).

(3) Taux de liquidation de 75 % et plus, sans tenir compte de la surcote ni de la décote, ni des pensions portées au minimum garanti.

G10. Évolution des effectifs de pensions civiles entrées en paiement



Source : DGFIP, Service des retraites de l'État, bases des pensions.

Champ : Pensions civiles de retraite entrées en paiement dans l'année, y compris pensions anciennement cristallisées et hors pensions temporaires d'orphelins.

14. Effectifs et caractéristiques moyennes des pensions militaires entrées en paiement en 2012

	Pensions militaires				
	Ayants droit		Ayants cause		
	Départs pour ancienneté	Tous	Décès en activité	Décès en retraite	Tous
Effectifs (1)	9 861	11 415	194	6 991	7 185
Dont soldes de réserve	112	112			
Effectifs d'hommes	9 125	10 481	ns	65	68
Effectifs d'orphelins			48	63	111
Effectifs de départs pour invalidité		1 553			
Indicateurs (2)					
Âge moyen à la radiation des cadres	46,81	44,13			
Âge moyen de première mise en paiement	46,89	44,20	42,94	74,51	73,81
Durée moyenne de services acquis (en trimestres)	107,1	96,0	96,3	98,4	98,3
Durée moyenne de bonifications acquises (en trimestres)	37,1	33,1	27,4	46,4	45,9
Durée moyenne d'assurance tous régimes (en trimestres)	144,3	129,0			
Part des pensions portées au minimum garanti	10,8 %	21,5 %			
Part des pensions au taux plein (3)	49,1 %	42,7 %			
Part des pensions avec décote	11,1 %	9,6 %			
Taux moyen de décote	6,0 %	6,0 %			
Perte mensuelle liée à la décote	- 49 €	- 50 €			
Taux moyen de liquidation	65,9 %	59,0 %	27,0 %	32,5 %	32,3 %
Indice moyen	515	489	517	494	494
Pension annuelle moyenne (principal)	19 922 €	17 721 €	8 850 €	10 187 €	10 157 €
Pension annuelle moyenne (principal et accessoires)	20 537 €	18 258 €	8 995 €	10 732 €	10 693 €

Source : DGFIP, Service des retraites de l'État, base des pensions 2012.

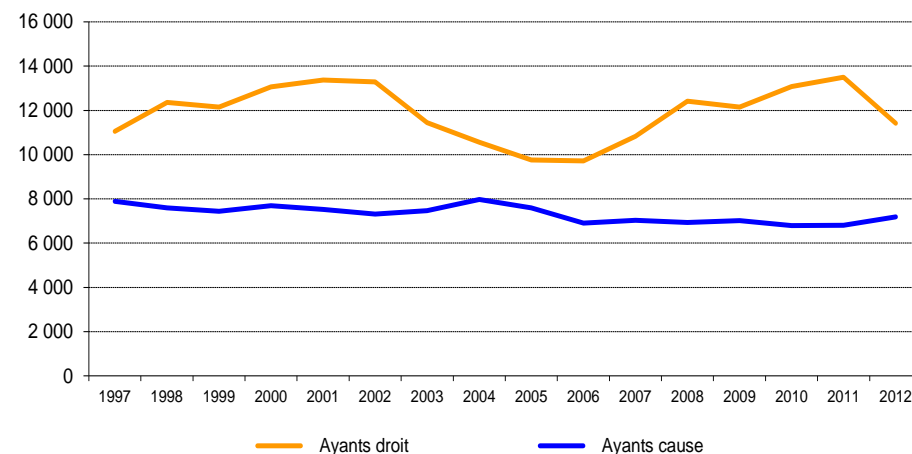
Champ : (1) Pensions militaires de retraite entrées en paiement en 2012, y compris pensions anciennement cristallisées et soldes de réserve et hors pensions temporaires d'orphelins.

(2) Pensions militaires de retraite entrées en paiement en 2012, hors pensions anciennement cristallisées et hors pensions principales et temporaires d'orphelins.

(3) Taux de liquidation de 75 % et plus, sans tenir compte de la décote, ni des pensions portées au minimum garanti.

ns : non significatif

G11. Évolution des effectifs de pensions militaires entrées en paiement



Source : DGFIP, Service des retraites de l'État, bases des pensions.

Champ : Pensions militaires de retraite entrées en paiement dans l'année, y compris pensions anciennement cristallisées et hors pensions temporaires d'orphelins.

15. Effectifs et caractéristiques moyennes des pensions civiles et militaires d'ayants droit entrées en paiement en 2012

	Pensions civiles							Pensions militaires	
	Hommes	Femmes	Catégorie A	Catégorie B	Catégorie C	Hors catégorie (3)	Indéterminés (4)	Officiers	Non officiers
Effectifs (1)	23 011	26 254	26 261	6 327	7 784	2 619	6 274	1 745	9 670
Part de départs pour invalidité	6,2 %	7,4 %	4,0 %	5,3 %	12,5 %	4,8 %	14,5 %	1,0 %	15,9 %
Effectifs de carrières longues	1 339	1 576	897	591	1 036	23	368		
Effectifs de départs anticipés pour motifs familiaux	127	3 652	2 504	439	653	43	140	ns	ns
Indicateurs (2)									
Âge moyen à la radiation des cadres	60,13	60,31	60,95	60,92	60,30	54,77	58,67	52,06	42,70
Âge moyen de première mise en paiement	60,41	60,42	61,10	61,18	60,51	54,98	58,92	52,47	42,71
Durée moyenne de services acquis (en trimestres)	141,8	134,3	142,7	139,1	121,3	127,4	141,0	127,9	90,2
Durée moyenne de bonifications acquises (en trimestres)	4,9	7,5	6,1	5,4	5,5	20,2	3,1	46,2	30,7
Durée moyenne d'assurance tous régimes (en trimestres)	166,9	165,5	165,6	170,2	168,5	163,8	162,5	176,8	121,2
Part des pensions au minimum garanti	6,4 %	8,0 %	0,2 %	4,8 %	32,5 %	0,8 %	10,4 %	ns	25,4 %
Part des pensions au taux plein (5)	29,4 %	32,7 %	33,8 %	34,9 %	22,9 %	34,9 %	24,9 %	78,9 %	36,2 %
Part des pensions avec surcote	36,4 %	35,3 %	43,9 %	47,8 %	28,4 %	2,6 %	13,0 %		
Taux moyen de surcote	12,4 %	10,8 %	11,8 %	10,7 %	11,6 %	11,1 %	9,8 %		
Bénéfice mensuel moyen de la surcote	354 €	239 €	359 €	179 €	151 €	267 €	182 €		
Part des pensions avec décote	15,9 %	14,6 %	18,1 %	8,7 %	6,0 %	7,3 %	24,0 %	7,8 %	10,0 %
Taux moyen de décote	5,4 %	6,1 %	5,3 %	6,3 %	7,5 %	5,1 %	6,8 %	4,8 %	6,2 %
Perte mensuelle liée à la décote	- 100 €	- 93 €	- 103 €	- 74 €	- 59 €	- 89 €	- 96 €	- 101 €	- 42 €
Taux moyen de liquidation	69,7 %	67,6 %	71,4 %	69,2 %	60,4 %	68,9 %	66,1 %	75,8 %	56,0 %
Indice moyen	672	599	774	496	383	635	490	780	437
Pension annuelle moyenne (principale)	27 090 €	23 411 €	31 407 €	19 497 €	13 892 €	24 732 €	18 644 €	33 450 €	14 882 €
Pension annuelle moyenne (principal et accessoires)	28 112 €	23 946 €	32 325 €	20 172 €	14 393 €	25 602 €	19 119 €	35 129 €	15 212 €

Source : DGFIP, Service des retraites de l'État, base des pensions 2012.

Champ : (1) Pensions civiles et militaires de retraite d'ayants droit entrées en paiement durant l'année 2012, y compris soldes de réserve et pensions anciennement cristallisées.

(2) Pensions civiles et militaires de retraite d'ayants droit entrées en paiement durant l'année 2012, hors pensions anciennement cristallisées et hors pensions principales et temporaires d'orphelins.

(3) Principalement des policiers et des agents de l'administration pénitentiaire.

(4) Pour l'essentiel La Poste et Orange.

(5) Taux de liquidation de 75 % et plus, sans tenir compte de la surcote ni de la décote, ni des pensions portées au minimum garanti.

ns : non significatif

16. Répartitions des pensions civiles et militaires entrées en paiement en 2012

	Pensions civiles			Pensions militaires				
		Hommes	Femmes	Ensemble		Hommes	Femmes	Ensemble
Actifs/sédentaires	Part d'actifs	32 %	19 %	25 %				
	Part de sédentaires	68 %	81 %	75 %				
	Ensemble	100 %	100 %	100 %				
Motif de liquidation	Ancienneté	93 %	79 %	85 %	Ancienneté	87 %	79 %	86 %
	Invalidité	6 %	7 %	7 %	Invalidité	13 %	21 %	14 %
	Motifs familiaux	1 %	14 %	8 %	Motifs familiaux	0 %	0 %	0 %
	Ensemble	100 %	100 %	100 %	Ensemble	100 %	100 %	100 %
Catégorie statutaire	A	53 %	54 %	53 %	Officiers généraux	1 %	0 %	1 %
	B	10 %	16 %	13 %	Officiers supérieurs	9 %	5 %	8 %
	C	10 %	21 %	16 %	Officiers subalternes	6 %	2 %	6 %
	Hors catégorie (police, pénitentiaire,...)	10 %	1 %	5 %	Sous-officiers	61 %	69 %	62 %
	Indéterminé (La Poste, Orange ...)	18 %	8 %	13 %	Caporaux et soldats	23 %	23 %	23 %
	Ensemble	100 %	100 %	100 %	Ensemble	100 %	100 %	100 %
Mode de calcul de la pension	Normal	93 %	92 %	92 %	Normal	79 %	71 %	78 %
	Minimum garanti	6 %	8 %	7 %	Minimum garanti	21 %	29 %	21 %
	Invalidité (L30)	0 %	0 %	0 %	Invalidité (L35)	0 %	0 %	0 %
	Ensemble	100 %	100 %	100 %	Ensemble	100 %	100 %	100 %

Source : DGFIP, Service des retraites de l'État, base des pensions 2012.

Champ : Pensions civiles et militaires de retraite, ayants droit, entrées en paiement en 2012, hors pensions anciennement cristallisées, y compris soldes de réserve.

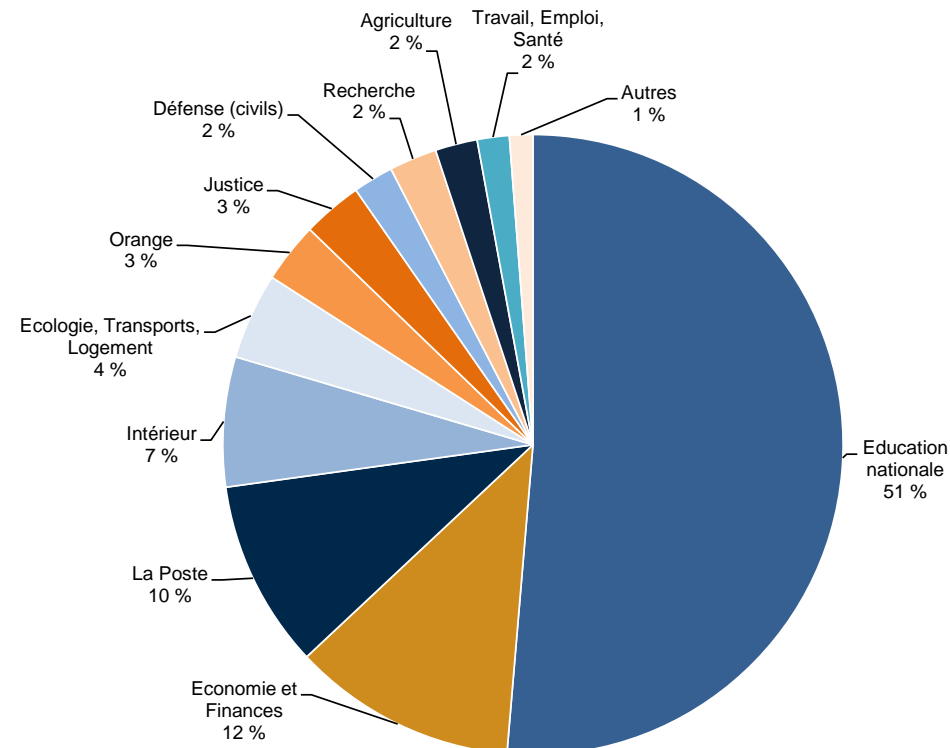
17. Répartition des pensions d'ayants-droit entrées en paiement en 2012 par administration

Administration	Hommes	Femmes	Ensemble
Affaires étrangères et européennes	85	105	190
Travail, Emploi, Santé	317	506	823
Agriculture et Pêche	633	449	1 082
Culture et Communication	200	172	372
Défense (civils) et anciens combattants	401	635	1 036
Économie, Finances et Industrie ; Budget, Comptes Publics, Fonction Publique	2 211	3 542	5 753
Éducation nationale - Enseignement Supérieur	9 741	15 552	25 293
Écologie, Développement Durable, Transports, Logement (y compris Aviation Civile et Météo France)	1 496	720	2 216
Orange	969	577	1 546
Intérieur, Outre-Mer, Collectivités Territoriales, Immigration	2 273	1 058	3 331
Justice	743	792	1 535
La Poste	3 229	1 597	4 826
Services du Premier Ministre	21	16	37
Établissements Publics de Recherche (y compris INRA)	692	533	1 225
Total civils	23 011	26 254	49 265
Intérieur gendarmes	2 405	65	2 470
Défense militaires	8 076	869	8 945
Total militaires	10 481	934	11 415

Source : DGFIP, Service des retraites de l'État, base des pensions 2012.

Champ : Pensions civiles et militaires de retraite, ayants droit, entrées en paiement en 2012, y compris pensions anciennement cristallisées.

G12. Répartition des pensions civiles entrées en paiement par administration d'origine



Source : DGFIP, Service des retraites de l'État, base des pensions 2012.

Champ : Pensions civiles de retraite, ayants droit, entrées en paiement en 2012, y compris pensions anciennement cristallisées.

18. Pensionnés décédés en 2012

		Pensions civiles			Pensions militaires		
		Effectifs	Durée moyenne de perception de la pension (en années)	Âge moyen au décès	Effectifs	Durée moyenne de perception de la pension (en années)	Âge moyen au décès
Ayants droit	Hommes	18 036	21,9	80,4	8 749	36,1	80,6
	Femmes	14 504	25,4	83,7	299	34,0	81,2
	Ensemble	32 540	23,4	81,9	9 048	36,0	80,6
Ayants cause	Hommes	2 485	9,0	85,2	36	ns	ns
	Femmes	13 155	18,7	89,0	8 294	21,9	89,0
	Ensemble	15 640	17,1	88,4	8 330	21,9	89,0

Source : DGFIP, Service des retraites de l'État, base des pensions 2012.

Champ : Pensions dont le titulaire est décédé en 2012, hors pensions d'orphelins.

ns : non significatif

19. Allocations temporaires d'invalidité entrées en paiement en 2012

	Hommes	Femmes	Ensemble
Effectif	665	593	1 258
Taux moyen d'ATI	14,06 %	12,08 %	13,13 %
ATI annuelle moyenne	1 912 €	1 643 €	1 786 €

Source : DGFIP, Service des retraites de l'État, base des ATI 2012.

Champ : Allocations temporaires d'invalidité entrées en paiement en 2012.

20. Pensions militaires d'invalidité et des victimes de guerre entrées en paiement en 2012

	Invalides	Conjoints survivants et orphelins	Ascendants	Ensemble
Effectif	972	1 905	43	2 920
Pension annuelle moyenne	2 687 €	6 812 €	2 301 €	5 372 €

Source : DGFIP, Service des retraites de l'État, base des PMIVG 2012.

Champ : Pensions militaires d'invalidité et des victimes de guerre entrées en paiement en 2012.

Pour en savoir plus :

Recueil statistique des retraites de l'État
À paraître prochainement sur : www.pensions.bercy.gouv.fr

Études et documents en ligne sur : www.pensions.bercy.gouv.fr

Direction Générale des Finances publiques

SERVICE DES RETRAITES DE L'ÉTAT

10 boulevard Gaston-Doumergue

44964 Nantes Cedex 9

☎ 02 40 08 80 40

Dernière mise à jour : juin 2013

DIRECTION GÉNÉRALE DES FINANCES PUBLIQUES

SERVICE DES RETRAITES DE L'ETAT

10, boulevard Gaston-Doumergue

44964 NANTES CEDEX 9

www.pensions.bercy.gouv.fr



Directeur de la publication : Jean-Yves Raude
Conception et réalisation : Bureau financier et des statistiques
Secrétariat Général - Communication
Direction Générale des Finances Publiques - Service des Retraites de l'Etat
Dépôt légal : février 2010 - ISSN 2107-6936