

LES CHIFFRES-CLÉS DES RETRAITES DE L'ETAT 2013

Service des Retraites de l'Etat

EN BREF

Le montant des pensions payées en 2013 s'est élevé à 40 501 millions d'euros pour les pensions civiles et 9 533 millions d'euros pour les pensions militaires.

Plus de 2,3 millions de pensions en paiement à la fin de l'année 2013.

Fin 2013, plus de 2,3 millions de pensions civiles et militaires de retraite sont en paiement. Leur nombre a progressé de 1 % entre 2012 et 2013. Plus des trois quarts du stock de pensions en paiement sont des pensions civiles, réparties en 1 493 000 pensions d'ayants droit et 305 000 pensions d'ayants cause. Les pensions militaires concernent près de 550 000 pensions.

Les pensions de l'Éducation Nationale et les pensions militaires représentent respectivement environ 38 % et 23 % des pensions (ayants droit et ayants cause).

Progression du nombre de nouvelles pensions civiles ayants droit en 2013.

Plus de 93 000 nouvelles pensions de fonctionnaires civils ou militaires, ayants droit ou ayants cause, sont entrées en paiement en 2013, contre 86 000 nouvelles pensions en 2012, soit une augmentation de 8 %.

La hausse du volume de nouvelles pensions est principalement due aux pensions d'ayants droit entrées en paiement en 2013 (respectivement + 13 % pour les civils et + 4 % pour les militaires).

Pour les ayants droit, ce sont ainsi près de 56 000 pensions civiles et plus de 11 800 pensions militaires qui sont entrées en paiement en 2013. Le nombre de pensions civiles d'ayants cause nouvellement entrées en paiement est stable, le nombre des pensions militaires d'ayants cause a légèrement diminué par rapport à l'an dernier (environ - 1 %).

Progression d'un mois de l'âge moyen au départ des nouveaux liquidants pour ancienneté.

L'âge moyen de départ des agents de catégorie sédentaire liquidant pour ancienneté est comme en 2012 de 61 ans et 10 mois. L'âge moyen de départ des agents de catégorie active liquidant pour ancienneté augmente de 2 mois, il atteint 57 ans et 7 mois en 2013.

La moyenne globale pour ces deux populations de fonctionnaires civils liquidant pour ancienneté a progressé légèrement en 2013 pour atteindre 60 ans 9 mois. La progression (+ 1 mois) est nettement moins marquée que celles de 2012 (+ 6 mois) et de 2011 (+ 5 mois). Le ralentissement de l'âge moyen de départ à la retraite s'explique par l'élargissement du dispositif de retraite anticipée pour carrière longue prévu par le décret n° 2012-847 du 2 juillet 2012 relatif à l'âge d'ouverture du droit à pension de vieillesse. En effet, les départs anticipés pour carrière longue intervenus en 2013 sont deux fois plus nombreux qu'en 2012 (6 300 contre 2 900). Outre ce contretemps, la progression tendancielle de l'âge moyen de départ à la retraite, constatée en 2011, 2012 et 2013, s'explique par l'impact des réformes de 2003 et de 2010 et par une entrée sur le marché du travail en moyenne plus tardive.

La durée moyenne de services et bonifications acquises des nouveaux retraités civils liquidants pour ancienneté progresse de plus de deux mois par rapport à 2012.

BILAN FINANCIER DES REGIMES

Pensions civiles et militaires et allocations temporaires d'invalidité - section 1 du Compte d'affectation spéciale Pensions (programme 741)

1. Dépenses du programme 741 en 2013

| Dépenses (en millions €) | Exécution 2013 |
|--|----------------|
| Pensions civiles | 40 501 |
| Pensions militaires | 9 533 |
| Allocations temporaires d'invalidité | 143 |
| Transferts de compensation démographique | 292 |
| Transferts à la CNAV et à l'IRCANTEC (affiliations rétroactives) | 662 |
| Transferts - neutralisation à la CNRACL | 200 |
| Divers | 4 |
| Total des dépenses | 51 335 |

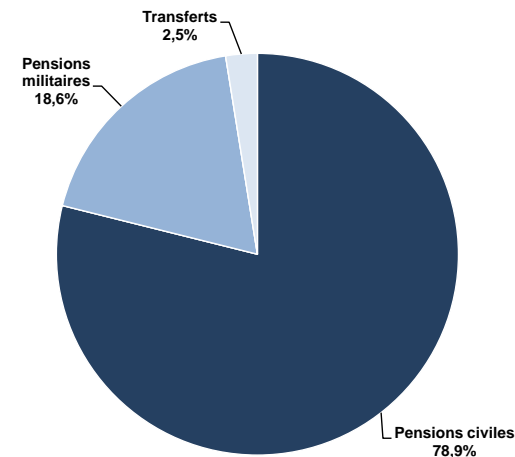
Source : restitution CHORUS au 31/12/2013.

2. Recettes du programme 741 en 2013

| Recettes (en millions €) | Exécution 2013 |
|--|----------------|
| Cotisations salariales | 5 428 |
| Contribution employeur État | 37 688 |
| Contribution employeur La Poste et Orange | 2 029 |
| Contribution employeur Établissements publics et autres employeurs de fonctionnaires | 5 734 |
| Transferts au titre des validations de services auxiliaires | 92 |
| Autres transferts (dont subvention) | 568 |
| Total des recettes | 51 539 |

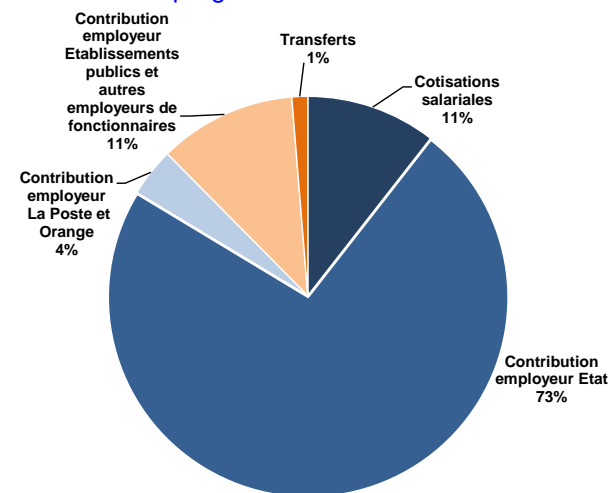
Source : restitution CHORUS au 31/12/2013.

G1. Répartition des dépenses du programme 741



Source : restitution CHORUS au 31/12/2013.

G2. Répartition des recettes du programme 741



Source : restitution CHORUS au 31/12/2013.

Pensions militaires d'invalidité et des victimes de guerre et autres pensions - section 3 du Compte d'affectation spéciale Pensions (programme 743)

3. Dépenses du programme 743 en 2013

| Dépenses (en millions €) | Exécution 2013 |
|--|----------------|
| Reconnaissance de la Nation - Retraite du combattant | 851,7 |
| Reconnaissance de la Nation - Légion d'honneur et médaille militaire | 0,8 |
| Réparation | 1 470,7 |
| Pensions d'Alsace-Lorraine | 15,4 |
| Allocations de reconnaissance des anciens supplétifs | 16,5 |
| Pensions des anciens agents du chemin de fer franco-éthiopien | 0,1 |
| Pensions des sapeurs-pompiers et anciens agents de la défense passive victimes d'accidents | 12,7 |
| Pensions de l'ORTF | 0,4 |
| Total des dépenses | 2 368 |

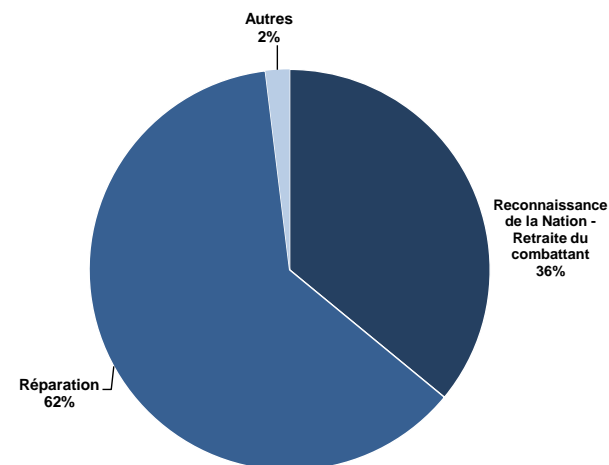
Source : restitution CHORUS au 31/12/2013.

4. Recettes du programme 743 en 2013

| Recettes (en millions €) | Exécution 2013 |
|--------------------------|----------------|
| Subvention d'équilibre | 2 326 |

Source : restitution CHORUS au 31/12/2013.

G3. Répartition des dépenses du programme 743



Source : restitution CHORUS au 31/12/2013.

INFORMATIONS SUR LES PENSIONS EN PAIEMENT

5. Effectifs de pensions civiles de retraite en paiement au 31/12/2013

| Motif d'attribution de la pension | | Pensions civiles | | | |
|-----------------------------------|-------------------|------------------|----------------|--------------|------------------|
| | | Hommes | Femmes | Orphelins | Ensemble |
| Ayants droit | Ancienneté | 617 679 | 771 480 | | 1 389 159 |
| | Invalidité | 38 289 | 66 015 | | 104 304 |
| | Ensemble | 655 968 | 837 495 | | 1 493 463 |
| Ayants cause | Décès en activité | 12 887 | 64 106 | 4 286 | 81 279 |
| | Décès en retraite | 33 071 | 188 384 | 2 563 | 224 018 |
| | Ensemble | 45 958 | 252 490 | 6 849 | 305 297 |

Source : DGFIP, Service des retraites de l'État, base des pensions 2013.

Champ : Pensions civiles de retraite en paiement au 31/12/2013, y compris pensions anciennement cristallisées et hors pensions temporaires d'orphelins et pensions des agents antérieurement affiliés aux collectivités publiques de Mayotte (CRFM).

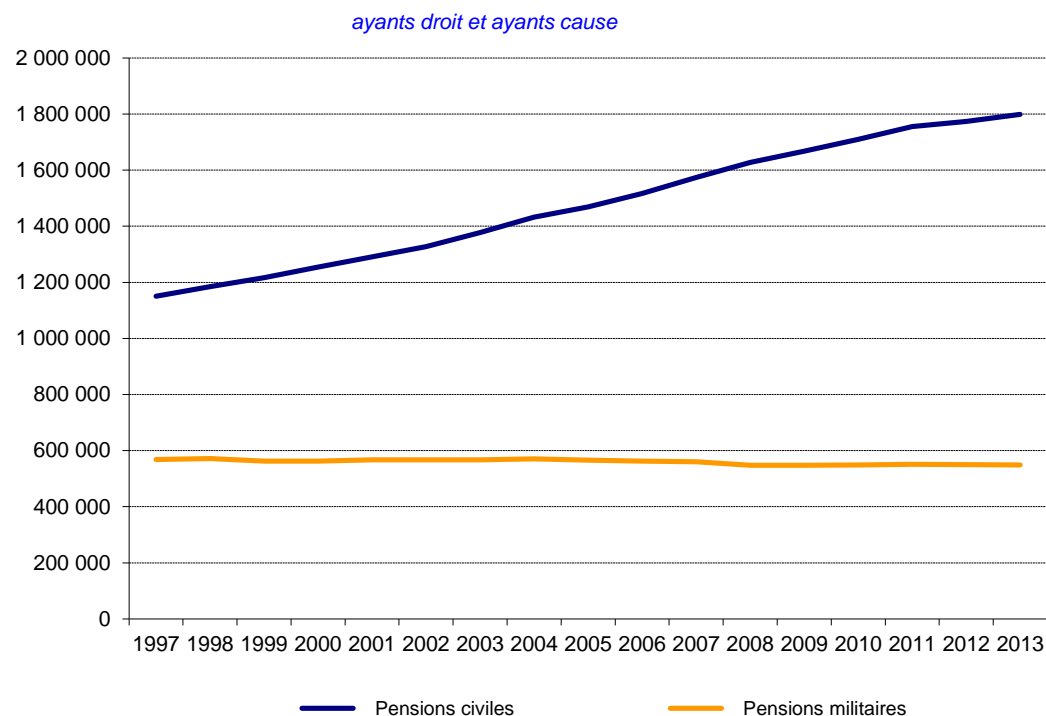
6. Effectifs de pensions militaires de retraite en paiement au 31/12/2013

| Motif d'attribution de la pension | | Pensions militaires | | | |
|-----------------------------------|-------------------|---------------------|----------------|--------------|----------------|
| | | Hommes | Femmes | Orphelins | Ensemble |
| Ayants droit | Ancienneté | 331 273 | 22 577 | | 353 850 |
| | Invalidité | 22 555 | 2 410 | | 24 965 |
| | Soldes de réserve | 5 017 | 15 | | 5 032 |
| | Ensemble | 358 845 | 25 002 | | 383 847 |
| Ayants cause | Décès en activité | 102 | 14 579 | 710 | 15 391 |
| | Décès en retraite | 673 | 147 442 | 1 531 | 149 646 |
| | Ensemble | 775 | 162 021 | 2 241 | 165 037 |

Source : DGFIP, Service des retraites de l'État, base des pensions 2013.

Champ : Pensions civiles de retraite en paiement au 31/12/2013, y compris pensions anciennement cristallisées et hors pensions temporaires d'orphelins.

G4. Évolution des effectifs de pensions civiles et militaires en paiement au 31/12/2013



Source : DGFIP, Service des retraites de l'État, base des pensions au 31 décembre.

Champ : Pensions civiles et militaires de retraite en paiement au 31 décembre, y compris pensions anciennement cristallisées et hors pensions temporaires d'orphelin.

7. Caractéristiques des pensions civiles et militaires de retraite en paiement au 31/12/2013

| | Pensions civiles | | Pensions militaires | |
|---|------------------|----------------|---------------------|----------------|
| | Ayants droit | Ayants cause | Ayants droit | Ayants cause |
| Effectifs (1) | 1 493 463 | 305 297 | 383 847 | 165 037 |
| dont pensions anciennement cristallisées | 13 | 265 | 6 558 | 18 228 |
| dont soldes de réserve | | | 5 032 | |
| Part d'hommes | 44 % | 15 % | 93 % | 0,5 % |
| Part d'orphelins (pensions principales) | | 2 % | | 1 % |
| Part de pensions pour invalidité | 7 % | | 7 % | |
| Indicateurs (2) | | | | |
| Âge moyen | 70,3 | 77,3 | 62,7 | 79,0 |
| Âge moyen de première mise en paiement | 57,9 | 64,5 | 43,8 | 62,8 |
| Durée moyenne de services acquis (en trimestres) | 131,0 | | 95,7 | |
| Taux de liquidation moyen | 67,4 % | 31,3 % | 63,5 % | 31,6 % |
| Indice moyen | 566 | 525 | 484 | 469 |
| Pension annuelle moyenne (principal) | 24 016 € | 10 691 € | 20 018 € | 9 577 € |
| Pension annuelle moyenne (principal et accessoires) | 24 910 € | 11 288 € | 20 886 € | 10 098 € |

Source : DGFIP, Service des retraites de l'État, base des pensions 2013.

Champ : (1) Pensions civiles et militaires de retraite en paiement au 31/12/2013, y compris pensions anciennement cristallisées et soldes de réserve, hors pensions temporaires d'orphelins et pensions des agents antérieurement affiliés aux collectivités publiques de Mayotte (CRFM).

(2) Idem, hors pensions anciennement cristallisées et hors pensions principales et temporaires d'orphelins.

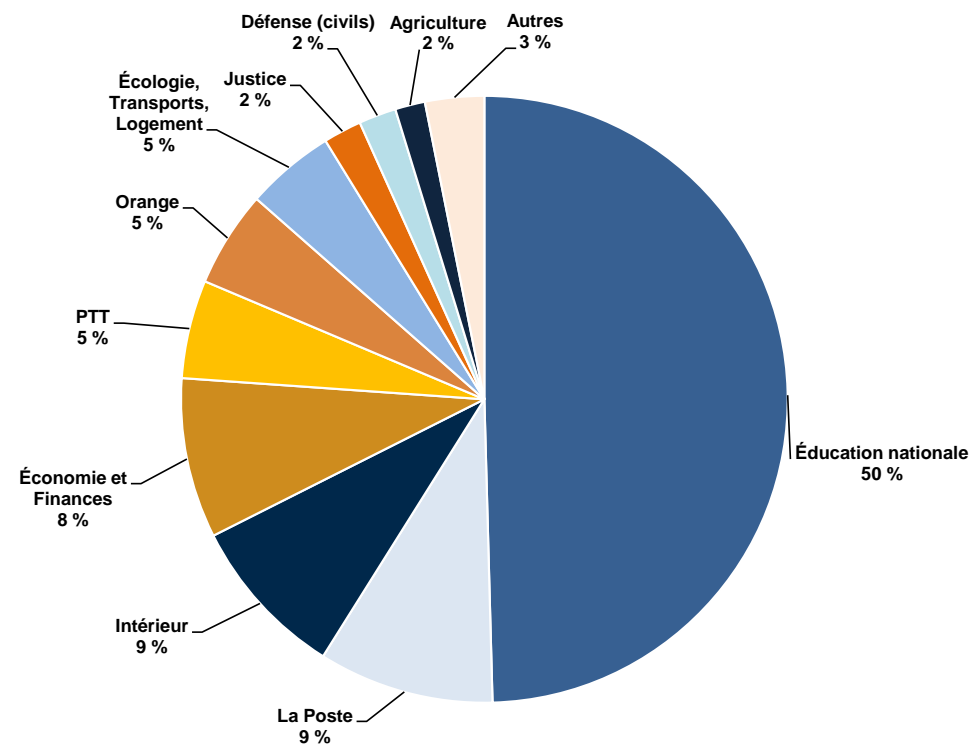
8. Répartition des pensions en paiement au 31/12/2013 par administration d'origine

| Administration | Ayants droit | Ayants cause |
|---|------------------|----------------|
| Affaires étrangères et européennes | 3 769 | 1 147 |
| Travail, Emploi, Santé | 15 333 | 3 240 |
| Agriculture et Pêche | 22 122 | 6 542 |
| Culture et Communication | 4 780 | 1 219 |
| Défense (civils) et anciens combattants | 28 750 | 7 029 |
| Économie, Finances et Industrie ; Budget, Comptes Publics, Fonction Publique | 123 240 | 30 171 |
| Éducation nationale - Enseignement Supérieur | 783 158 | 108 894 |
| Écologie, Développement Durable, Transports, Logement (y compris Aviation Civile et Météo France) | 61 008 | 24 305 |
| Intérieur, Outre-Mer, Collectivités Territoriales, Immigration | 112 147 | 43 453 |
| Justice | 28 651 | 8 018 |
| Orange | 82 963 | 9 379 |
| La Poste | 151 167 | 17 353 |
| PTT | 52 863 | 40 969 |
| Services du Premier Ministre | 821 | 514 |
| Établissements Publics de Recherche (y compris INRA) | 22 691 | 3 064 |
| Total civils | 1 493 463 | 305 297 |
| Intérieur gendarmes | 72 281 | 33 533 |
| Défense militaires | 311 566 | 131 504 |
| Total militaires | 383 847 | 165 037 |

Source : DGFIP, Service des retraites de l'État, base des pensions 2013.

Champ : Pensions civiles et militaires de retraite en paiement au 31/12/2013, y compris pensions anciennement cristallisées, hors pensions temporaires d'orphelins et pensions des agents antérieurement affiliés aux collectivités publiques de Mayotte (CRFM).

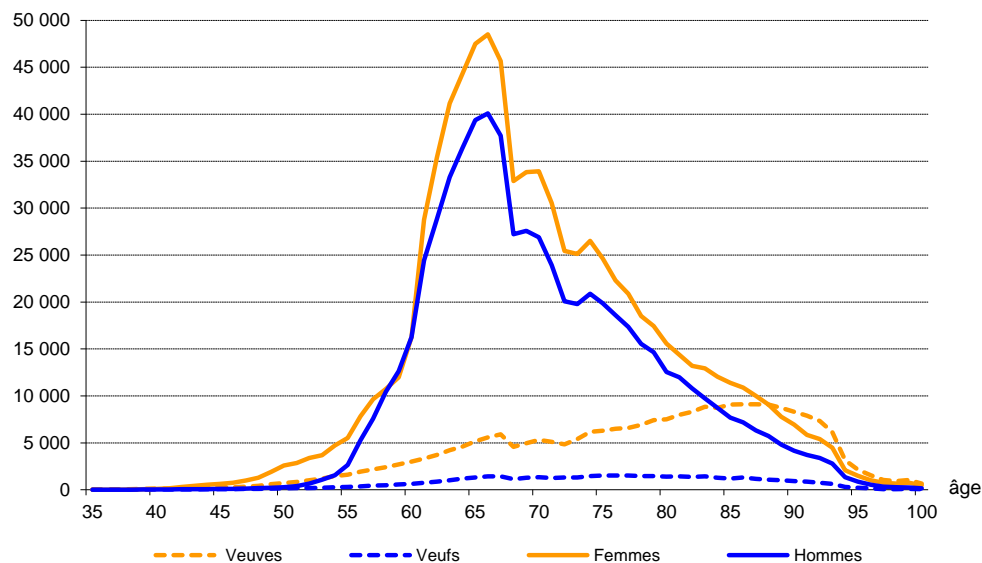
G5. Répartition des pensions civiles en paiement au 31/12/2013 par administration d'origine



Source : DGFIP, Service des retraites de l'État, base des pensions 2013.

Champ : Pensions civiles de retraite, ayants droit et ayants cause, en paiement au 31/12/2013, y compris pensions anciennement cristallisées, hors pensions temporaires d'orphelins et pensions des agents antérieurement affiliés aux collectivités publiques de Mayotte (CRFM).

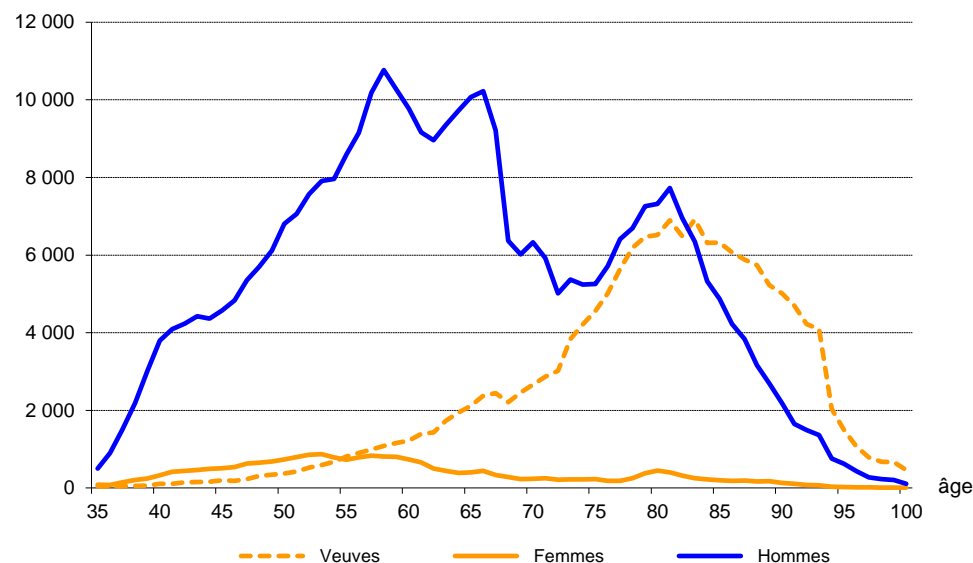
G6. Répartition des pensions civiles en paiement par âge au 31/12/2013



Source : DGFIP, Service des retraites de l'État, base des pensions 2013.

Champ : Pensions civiles de retraite en paiement au 31/12/2013, hors pensions d'orphelins et pensions des agents antérieurement affiliés aux collectivités publiques de Mayotte (CRFM).

G7. Répartition des pensions militaires en paiement par âge au 31/12/2013



Source : DGFIP, Service des retraites de l'État, base des pensions 2013.

Champ : Pensions militaires de retraite en paiement au 31/12/2013, hors pensions d'orphelins.

9. Allocations temporaires d'invalidité en paiement au 31/12/2013

| | Hommes | Femmes | Ensemble |
|----------------------|---------|---------|----------------|
| Effectif | 38 604 | 22 924 | 61 528 |
| Taux moyen d'ATI | 17,4 % | 15,2 % | 16,6 % |
| ATI annuelle moyenne | 2 348 € | 2 045 € | 2 235 € |

Source : DGFIP, Service des retraites de l'État, base des ATI 2013.

Champ : Allocations temporaires d'invalidité en paiement au 31/12/2013.

10. Pensions militaires d'invalidité et des victimes de guerre en paiement au 31/12/2013

| | Invalides | Conjoints survivants et orphelins | Ascendants | Ensemble |
|--------------------------|-----------|-----------------------------------|------------|----------------|
| Effectif | 186 614 | 76 570 | 3 730 | 266 914 |
| Pension annuelle moyenne | 4 102 € | 6 752 € | 2 933 € | 4 846 € |

Source : DGFIP, Service des retraites de l'État, base des PMIVG 2013.

Champ : Pensions militaires d'invalidité et des victimes de guerre en paiement au 31/12/2013.

11. Effectifs de pensions en paiement au 31/12/2013 pour les autres régimes du programme 743

| Régime | Effectifs |
|---|-----------|
| Retraite du combattant (1) | 1 200 185 |
| Légion d'honneur et médaille militaire (1) | 144 576 |
| Pensions d'Alsace Lorraine (1) | 871 |
| Allocations de reconnaissance des anciens supplétifs (2) | 6 190 |
| Pensions des anciens agents du chemin de fer franco-éthiopien (3) | 15 |
| Pensions des sapeurs-pompiers et anciens agents de la défense passive victimes d'accident (3) | 1 846 |
| ORTF - rentes accident du travail (1) | 8 |
| ORTF - allocations surcomplémentaires de retraite (4) | 157 |

Sources : (1) DGFIP – Service des retraites de l'État

(2) Mission Interministérielle aux Rapatriés

(3) Caisse des Dépôts

(4) Association prévoyance collective

INFORMATIONS SUR LES COTISANTS

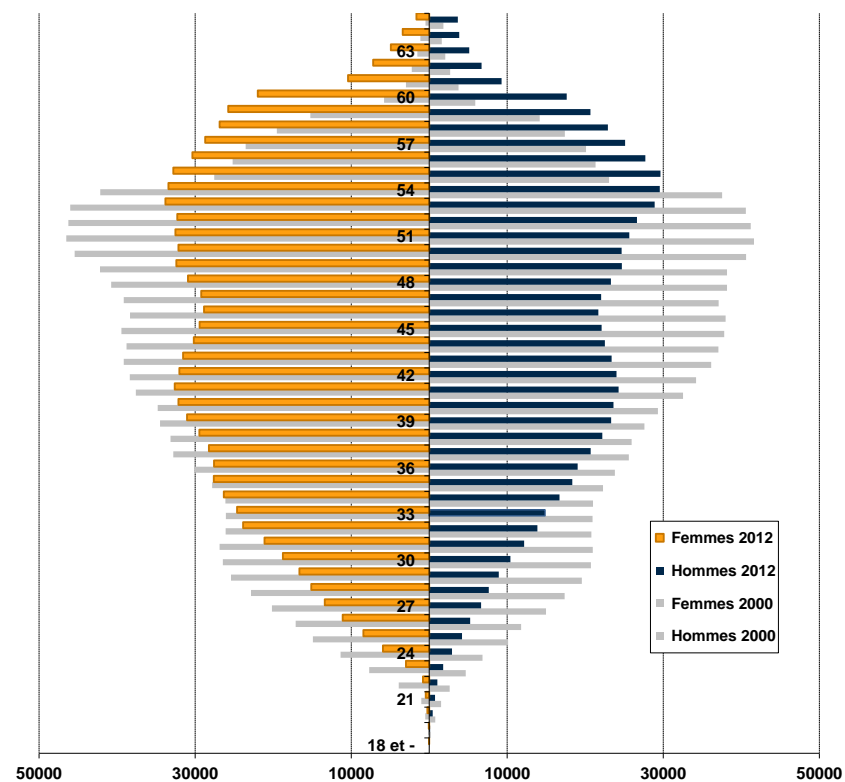
12. Effectifs de cotisants et rapport démographique pondéré

| | Effectifs de cotisants 2012 | Rapport démographique pondéré 2012 |
|------------|-----------------------------|------------------------------------|
| civils | 1 752 000 | 1,1 |
| militaires | 314 000 | 0,7 |

Source : calculs Service des retraites de l'État à partir de INSEE, SIASP au 31/12/2012, Orange et La Poste.

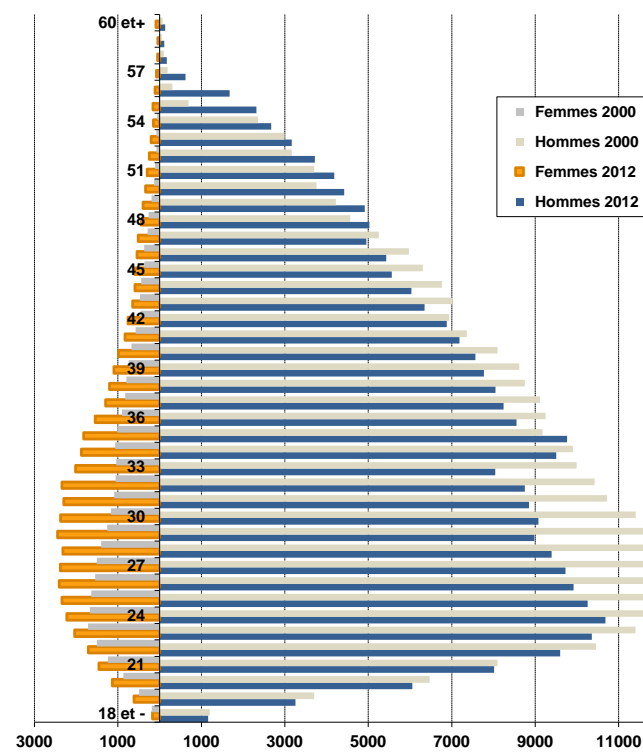
Note : Le rapport démographique pondéré est le ratio de l'effectif de cotisants sur l'effectif de retraités en comptant un demi pour les ayants cause.

G8. Structure par âge des cotisants civils au 31/12/2012



Source : calculs Service des retraites de l'État à partir de INSEE, SIASP au 31/12/2012, Orange et La Poste.

G9. Structure par âge des cotisants militaires au 31/12/2012



Source : calculs Service des retraites de l'État à partir de INSEE, SIASP au 31/12/2012.

INFORMATIONS SUR LES PENSIONS ENTREES EN PAIEMENT OU RADIEES

13. Effectifs et caractéristiques moyennes des pensions civiles entrées en paiement en 2013

| | Pensions civiles | | | | | | | |
|---|-------------------------|---------------|---------------|---------------|-------------------|-------------------|---------------|---------------------------------------|
| | Ayants droit | | | | Ayants cause | | | |
| | Départs pour ancienneté | | | Tous | Décès en activité | Décès en retraite | Tous | Dont pensions principales d'orphelins |
| | Actifs | Sédentaires | Ensemble | | | | | |
| Effectifs (1) | 11 907 | 36 776 | 48 683 | 55 887 | 1 996 | 16 484 | 18 480 | 423 |
| Effectifs d'hommes | 7 892 | 16 980 | 24 872 | 26 535 | 606 | 3 877 | 4 483 | |
| Effectifs d'orphelins | | | | | 317 | 106 | 423 | |
| Effectifs de départs pour invalidité | | | | 3 592 | | | | |
| Effectifs de catégories actives | 11 907 | | 11 907 | 13 556 | | | | |
| Effectifs de carrières longues | | 6 287 | 6 287 | 6 287 | | | | |
| Effectifs de départs pour motifs familiaux | | | | 3 612 | | | | |
| Indicateurs (2) | | | | | | | | |
| Âge moyen à la radiation des cadres | 57,58 | 61,82 | 60,78 | 60,42 | | | | |
| Âge moyen de première mise en paiement | 57,69 | 62,02 | 60,96 | 60,58 | 53,34 | 75,6 | 73,53 | 16,79 |
| Durée moyenne de services acquis (en trimestres) | 143,9 | 141,6 | 142,2 | 139,3 | 109,4 | 133,6 | 131,3 | 91,3 |
| Durée moyenne de bonifications acquises (en trimestres) | 8,4 | 4,7 | 5,6 | 6,0 | 4,7 | 9,5 | 9,0 | 7,5 |
| Durée moyenne d'assurance tous régimes (en trimestres) | 163,5 | 171,0 | 169,2 | 167,4 | | | | |
| Part des pensions portées au minimum garanti | 2,4 % | 6,0 % | 5,1 % | 6,6 % | | | | |
| Part des pensions au taux plein (3) | 29,5 % | 30,4 % | 30,2 % | 29,1 % | | | | |
| Part des pensions avec surcote | 9,8 % | 40,4 % | 32,9 % | 31,2 % | | | | |
| Taux moyen de surcote | 12,5 % | 12,0 % | 12,1 % | 12,1 % | | | | |
| Bénéfice mensuel moyen de la surcote | 297 € | 305 € | 305 € | 304 € | | | | |
| Part des pensions avec décote | 32,2 % | 12,7 % | 17,5 % | 15,7 % | | | | |
| Taux moyen de décote | 7,2 % | 6,8 % | 7,0 % | 7,3 % | | | | |
| Perte mensuelle moyenne liée à la décote | - 122 € | - 116 € | - 119 € | - 121 € | | | | |
| Taux moyen de liquidation | 69,2 % | 69,3 % | 69,3 % | 68,3 % | 24,5 % | 33,1 % | 32,3 % | 15,2 % |
| Indice moyen | 605 | 647 | 636 | 626 | 552 | 556 | 555 | 507 |
| Pension annuelle moyenne (principal) | 23 666 € | 25 781 € | 25 264 € | 24 620 € | 8 689 € | 11 684 € | 11 406 € | 5 554 € |
| Pension annuelle moyenne (principal et accessoires) | 24 202 € | 26 358 € | 25 831 € | 25 356 € | 9 012 € | 12 196 € | 11 900 € | 7 256 € |

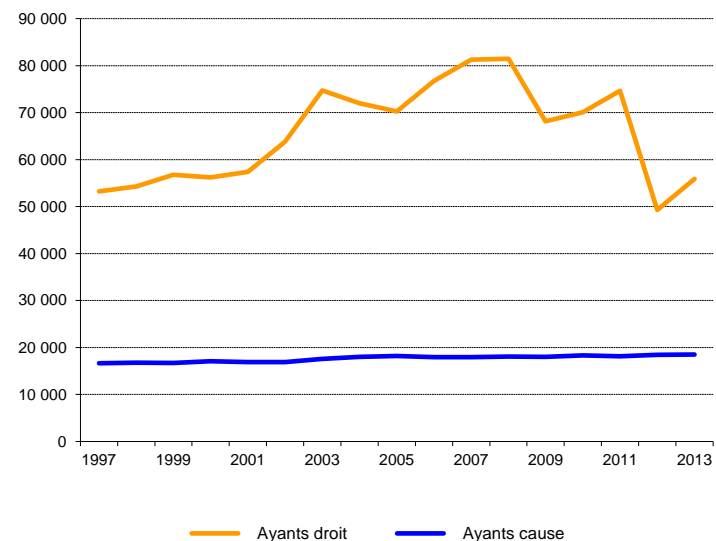
Source : DGFIP, Service des retraites de l'État, base des pensions 2013.

Champ : (1) Pensions civiles de retraite entrées en paiement en 2013, y compris pensions anciennement cristallisées, hors pensions temporaires d'orphelins et pensions des agents antérieurement affiliés aux collectivités publiques de Mayotte (CRFM).

(2) idem, hors pensions anciennement cristallisées et hors pensions principales d'orphelins, sauf dans la dernière colonne (PPO en premier droit).

(3) Taux de liquidation de 75 % et plus, sans tenir compte de la surcote, ni de la décote, ni des pensions portées au minimum garanti.

G10. Évolution des effectifs de pensions civiles entrées en paiement



Source : DGFIP, Service des retraites de l'État, bases des pensions au 31 décembre.

Champ : Pensions civiles de retraite entrées en paiement dans l'année, y compris pensions anciennement cristallisées et hors pensions temporaires d'orphelins.

14. Effectifs et caractéristiques moyennes des pensions militaires entrées en paiement en 2013

| | Pensions militaires | | | | |
|---|-------------------------|---------------|-------------------|-------------------|--------------|
| | Ayants droit | | Ayants cause | | |
| | Départs pour ancienneté | Tous | Décès en activité | Décès en retraite | Tous |
| Effectifs (1) | 10 124 | 11 830 | 209 | 6 893 | 7 102 |
| Dont soldes de réserve | 250 | 250 | | | |
| Effectifs d'hommes | 9 313 | 10 779 | 10 | 72 | 82 |
| Effectifs d'orphelins | | | 38 | 71 | 109 |
| Effectifs de départs pour invalidité | | 1 706 | | | |
| Indicateurs (2) | | | | | |
| Âge moyen à la radiation des cadres | 47,35 | 44,41 | | | |
| Âge moyen de première mise en paiement | 47,44 | 44,48 | 43,47 | 75,09 | 74,26 |
| Durée moyenne de services acquis (en trimestres) | 108,7 | 96,6 | 97,9 | 98,7 | 98,7 |
| Durée moyenne de bonifications acquises (en trimestres) | 36,9 | 32,7 | 30,4 | 46,1 | 45,7 |
| Durée moyenne d'assurance tous régimes (en trimestres) | 145,3 | 128,6 | | | |
| Part des pensions portées au minimum garanti | 9,9 % | 21,6 % | | | |
| Part des pensions au taux plein (3) | 50,2 % | 43,2 % | | | |
| Part des pensions avec décote | 12,5 % | 10,7 % | | | |
| Taux moyen de décote | 6,9 % | 6,9 % | | | |
| Perte mensuelle liée à la décote | - 59 € | - 59 € | | | |
| Taux moyen de liquidation | 66,1 % | 58,7 % | 26,7 % | 32,6 % | 32,5 % |
| Indice moyen | 528 | 499 | 519 | 497 | 497 |
| Pension annuelle moyenne (principal) | 20 501 € | 18 060 € | 8 776 € | 10 423 € | 10 379 € |
| Pension annuelle moyenne (principal et accessoires) | 21 197 € | 18 661 € | 8 996 € | 10 973 € | 10 921 € |

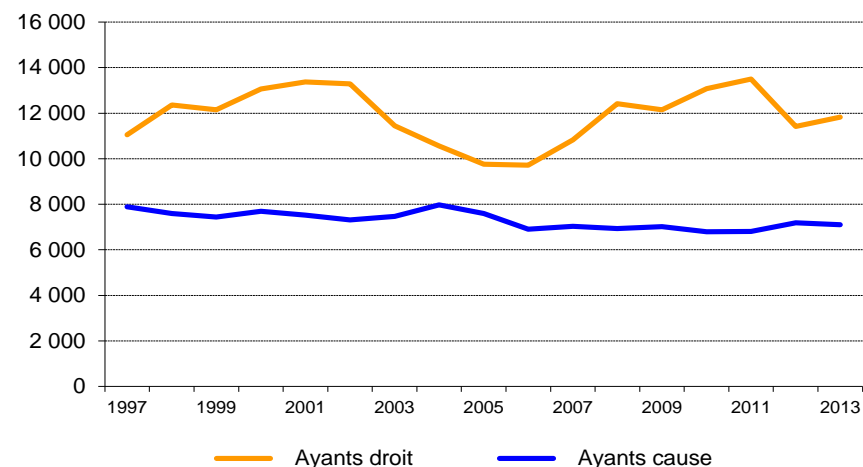
Source : DGFIP, Service des retraites de l'État, base des pensions 2013.

Champ : (1) Pensions militaires de retraite entrées en paiement en 2013, y compris pensions anciennement cristallisées et soldes de réserve, hors pensions temporaires d'orphelins.

(2) Pensions militaires de retraite entrées en paiement en 2013, hors pensions anciennement cristallisées et hors pensions principales et temporaires d'orphelins.

(3) Taux de liquidation de 75 % et plus, sans tenir compte de la décote, ni des pensions portées au minimum garanti.

G11. Évolution des effectifs de pensions militaires entrées en paiement



Source : DGFIP, Service des retraites de l'État, bases des pensions au 31 décembre.

Champ : Pensions militaires de retraite entrées en paiement dans l'année, y compris pensions anciennement cristallisées et hors pensions temporaires d'orphelins.

15. Effectifs et caractéristiques moyennes des pensions civiles et militaires d'ayants droit entrées en paiement en 2013

| | Pensions civiles | | | | | | | Pensions militaires | |
|---|------------------|---------------|---------------|--------------|--------------|--------------------|------------------|---------------------|---------------|
| | Hommes | Femmes | Catégorie A | Catégorie B | Catégorie C | Hors catégorie (3) | Indéterminés (4) | Officiers | Non officiers |
| Effectifs (1) | 26 535 | 29 352 | 27 486 | 7 047 | 8 815 | 2 685 | 9 854 | 1 879 | 9 951 |
| Part de départs pour invalidité | 5,7% | 7,1% | 4,5% | 4,8% | 11,2% | 4,1% | 9,4% | 1,2 % | 16,9 % |
| Effectifs de carrières longues | 2 790 | 3 497 | 1 705 | 1 386 | 1 954 | 15 | 1 227 | | |
| Effectifs de départs anticipés pour motifs familiaux | 142 | 3 470 | 2 268 | 418 | 683 | 44 | 199 | | |
| Indicateurs (2) | | | | | | | | | |
| Âge moyen à la radiation des cadres | 60,27 | 60,55 | 61,11 | 61,1 | 60,59 | 54,94 | 59,33 | 52,93 | 42,80 |
| Âge moyen de première mise en paiement | 60,50 | 60,66 | 61,25 | 61,31 | 60,77 | 55,25 | 59,48 | 53,33 | 42,81 |
| Durée moyenne de services acquis (en trimestres) | 143,0 | 136,0 | 142,7 | 140,1 | 124,8 | 129,1 | 144,9 | 131,0 | 90,1 |
| Durée moyenne de bonifications acquises (en trimestres) | 4,4 | 7,4 | 6,0 | 5,0 | 5,7 | 21,1 | 2,8 | 45,0 | 30,3 |
| Durée moyenne d'assurance tous régimes (en trimestres) | 167,5 | 167,3 | 166,2 | 171,5 | 170,6 | 165,9 | 165,3 | 178,7 | 120,6 |
| Part des pensions au minimum garanti | 5,9 % | 7,3 % | 0,2 % | 4,9 % | 29,4 % | 0,4 % | 7,1 % | 0,1 % | 25,7 % |
| Part des pensions au taux plein (5) | 26,6 % | 31,4 % | 31,3 % | 32,0 % | 23,8 % | 35,3 % | 24,1 % | 81,7 % | 35,9 % |
| Part des pensions avec surcote | 31,1 % | 31,4 % | 40,2 % | 42,0 % | 27,1 % | 1,8 % | 10,3 % | | |
| Taux moyen de surcote | 13,0 % | 11,4 % | 12,5 % | 11,4 % | 12,6 % | 8,7 % | 9,5 % | | |
| Bénéfice mensuel moyen de la surcote | 365 € | 249 € | 377 € | 191 € | 165 € | 263 € | 173 € | | |
| Part des pensions avec décote | 16,9 % | 14,6 % | 18,4 % | 7,2 % | 6,8 % | 5,7 % | 25,0 % | 7,9 % | 11,3 % |
| Taux moyen de décote | 6,9 % | 7,7 % | 6,8 % | 7,2 % | 8,8 % | 5,2 % | 7,9 % | 6,8 % | 6,9 % |
| Perte mensuelle liée à la décote | - 122 € | - 119 € | - 134 € | - 88 € | - 6 € | - 103 € | - 113 € | - 146 € | - 47 € |
| Taux moyen de liquidation | 69,1 % | 67,6 % | 70,7 % | 69,0 % | 61,7 % | 69,6 % | 66,9 % | 76,0 % | 55,4 % |
| Indice moyen | 661 | 594 | 776 | 499 | 390 | 649 | 506 | 811 | 440 |
| Pension annuelle moyenne (principale) | 26 321 € | 23 082 € | 31 103 € | 19 490 € | 14 264 € | 25 368 € | 19 265 € | 35 057 € | 14 849 € |
| Pension annuelle moyenne (principal et accessoires) | 27 317 € | 23 583 € | 32 005 € | 20 149 € | 14 806 € | 26 281 € | 19 719 € | 37 015 € | 15 195 € |

Source : DGFIP, Service des retraites de l'État, base des pensions 2013.

Champ : (1) Pensions civiles et militaires de retraite d'ayants droit entrées en paiement durant l'année 2013, y compris soldes de réserve et pensions anciennement cristallisées, hors pensions des agents antérieurement affiliés aux collectivités publiques de Mayotte (CRFM).

(2) idem, hors pensions anciennement cristallisées et hors pensions principales d'orphelins.

(3) Principalement des policiers et des agents de l'administration pénitentiaire.

(4) Pour l'essentiel La Poste et Orange.

(5) Taux de liquidation de 75 % et plus, sans tenir compte de la surcote, ni de la décote, ni des pensions portées au minimum garanti.

16. Répartitions des pensions civiles et militaires entrées en paiement en 2013

| | Pensions civiles | | | Pensions militaires | | | | |
|------------------------------|--|--------|--------|---------------------|-----------------------|--------|--------|----------|
| | | Hommes | Femmes | Ensemble | | Hommes | Femmes | Ensemble |
| Actifs/sédentaires | Part d'actifs | 31 % | 18 % | 24 % | | | | |
| | Part de sédentaires | 69 % | 82 % | 76 % | | | | |
| | Ensemble | 100 % | 100 % | 100 % | | | | |
| Motif de liquidation | Ancienneté | 93 % | 81 % | 87 % | Ancienneté | 86 % | 77 % | 86 % |
| | Invalidité | 6 % | 7 % | 6 % | Invalidité | 14 % | 23 % | 14 % |
| | Motifs familiaux | 1 % | 12 % | 7 % | Motifs familiaux | 0 % | 0 % | 0 % |
| | Ensemble | 100 % | 100 % | 100 % | Ensemble | 100 % | 100 % | 100 % |
| Catégorie statutaire | A | 48 % | 50 % | 49 % | Officiers généraux | 2 % | 0 % | 2 % |
| | B | 10 % | 15 % | 12 % | Officiers supérieurs | 9 % | 4 % | 9 % |
| | C | 9 % | 22 % | 16 % | Officiers subalternes | 6 % | 3 % | 5 % |
| | Hors catégorie (police, pénitentiaire,...) | 9 % | 1 % | 5 % | Sous-officiers | 60 % | 65 % | 61 % |
| | Indéterminé (La Poste, Orange,...) | 24 % | 12 % | 18 % | Caporaux et soldats | 23 % | 28 % | 23 % |
| | Ensemble | 100 % | 100 % | 100 % | Ensemble | 100 % | 100 % | 100 % |
| Mode de calcul de la pension | Normal | 94 % | 93 % | 93 % | Normal | 79 % | 71 % | 78 % |
| | Minimum garanti | 6 % | 7 % | 7 % | Minimum garanti | 21 % | 29 % | 22 % |
| | Invalidité (L. 30) | 0 % | 0 % | 0 % | Invalidité (L. 30) | 0 % | 0 % | 0 % |
| | Ensemble | 100 % | 100 % | 100 % | Ensemble | 100 % | 100 % | 100 % |

Source : DGFIP, Service des retraites de l'État, base des pensions 2013.

Champ : Pensions civiles et militaires de retraite, ayants droit, entrées en paiement en 2013, y compris soldes de réserve, hors pensions anciennement cristallisées.

Champ : Pensions civiles et militaires de retraite d'ayants droit entrées en paiement durant l'année 2013, y compris soldes de réserve, hors pensions anciennement cristallisées et pensions des agents antérieurement affiliés aux collectivités publiques de Mayotte (CRFM).

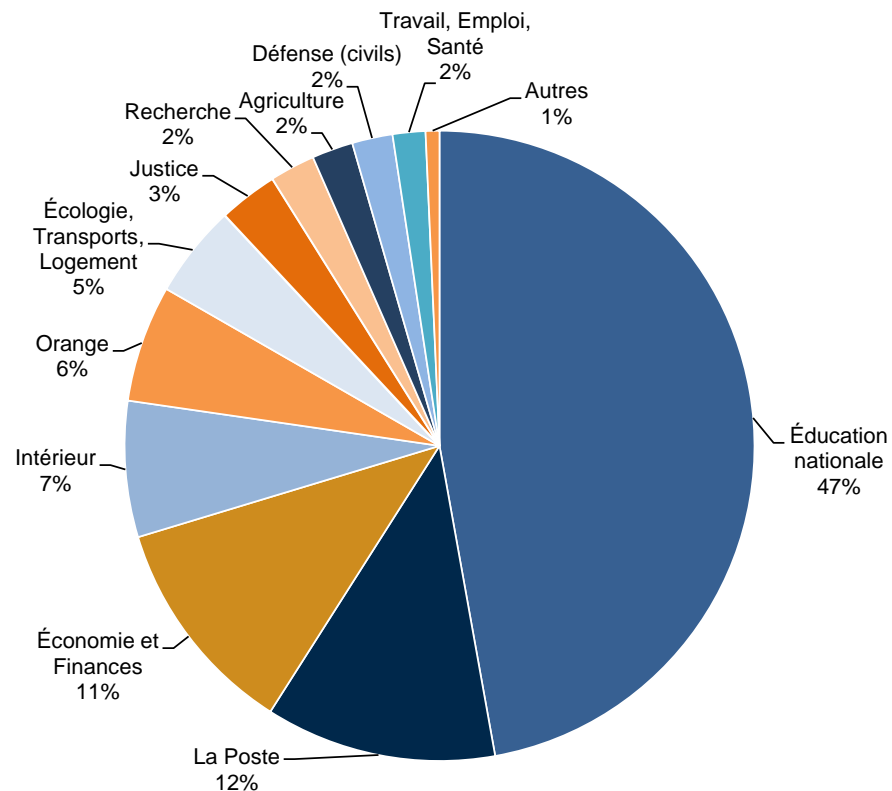
17. Répartition des pensions d'ayants-droit entrées en paiement en 2013 par administration

| Administration | Hommes | Femmes | Ensemble |
|---|---------------|---------------|---------------|
| Affaires étrangères et européennes | 102 | 136 | 238 |
| Travail, Emploi, Santé | 377 | 557 | 934 |
| Agriculture et Pêche | 701 | 473 | 1 174 |
| Culture et Communication | 225 | 169 | 394 |
| Défense (civils) et anciens combattants | 458 | 700 | 1 158 |
| Économie, Finances et Industrie ; Budget, Comptes Publics, Fonction Publique | 2 378 | 3 905 | 6 283 |
| Éducation nationale - Enseignement Supérieur | 10 096 | 16 136 | 26 232 |
| Écologie, Développement Durable, Transports, Logement (y compris Aviation Civile et Météo France) | 1 715 | 931 | 2 646 |
| Intérieur, Outre-Mer, Collectivités Territoriales, Immigration | 2 572 | 1 307 | 3 879 |
| Justice | 800 | 893 | 1 693 |
| Orange | 2 073 | 1 261 | 3 334 |
| La Poste | 4 288 | 2 305 | 6 593 |
| Services du Premier Ministre | 9 | 28 | 37 |
| Établissements Publics de Recherche (y compris INRA) | 741 | 551 | 1 292 |
| Total civils | 26 535 | 29 352 | 55 887 |
| Intérieur gendarmes | 2 453 | 72 | 2 525 |
| Défense militaires | 8 326 | 979 | 9 305 |
| Total militaires | 10 779 | 1 051 | 11 830 |

Source : DGFIP, Service des retraites de l'État, base des pensions 2013.

Champ : Pensions civiles et militaires de retraite, ayants droit, entrées en paiement en 2013, y compris pensions anciennement cristallisées.

G12. Répartition des pensions civiles entrées en paiement par administration d'origine



Source : DGFIP, Service des retraites de l'État, base des pensions 2013.

Champ : Pensions civiles de retraite, ayants droit, entrées en paiement en 2013, y compris pensions anciennement cristallisées.

18. Pensionnés décédés en 2013

| | | Pensions civiles | | | Pensions militaires | | |
|---------------------|-----------------|------------------|---|--------------------|---------------------|---|--------------------|
| | | Effectifs | Durée moyenne de perception de la pension (en années) | Âge moyen au décès | Effectifs | Durée moyenne de perception de la pension (en années) | Âge moyen au décès |
| Ayants droit | Hommes | 18 010 | 21,9 | 80,6 | 8 805 | 36,3 | 80,8 |
| | Femmes | 15 071 | 25,3 | 83,4 | 264 | 35,5 | 81,9 |
| | Ensemble | 33 081 | 23,4 | 81,9 | 9 069 | 36,2 | 80,9 |
| Ayants cause | Hommes | 2 538 | 9,5 | 85,4 | 33 | 8,8 | 81,5 |
| | Femmes | 12 920 | 18,8 | 89,2 | 8 183 | 21,8 | 89,1 |
| | Ensemble | 15 458 | 17,2 | 88,6 | 8 216 | 21,7 | 89,1 |

Source : DGFIP, Service des retraites de l'État, base des pensions 2013.

Champ : Pensions dont le titulaire est décédé en 2013, hors pensions d'orphelins et pensions des agents antérieurement affiliés aux collectivités publiques de Mayotte (CRFM).

19. Allocations temporaires d'invalidité entrées en paiement en 2013

| | Hommes | Femmes | Ensemble |
|----------------------|---------|---------|----------------|
| Effectif | 698 | 537 | 1 235 |
| Taux moyen d'ATI | 14,32 % | 12,06 % | 13,34 % |
| ATI annuelle moyenne | 1 953 € | 1 644 € | 1 819 € |

Source : DGFIP, Service des retraites de l'État, base des ATI 2013.

Champ : Allocations temporaires d'invalidité entrées en paiement en 2013.

20. Pensions militaires d'invalidité et des victimes de guerre entrées en paiement en 2013

| | Invalides | Conjoints survivants et orphelins | Ascendants | Ensemble |
|--------------------------|-----------|-----------------------------------|------------|----------------|
| Effectif | 1 116 | 1 942 | 50 | 3 108 |
| Pension annuelle moyenne | 2 755 € | 6 805 € | 2 389 € | 5 280 € |

Source : DGFIP, Service des retraites de l'État, base des PMIVG 2013.

Champ : Pensions militaires d'invalidité et des victimes de guerre entrées en paiement en 2013.

Pour en savoir plus :

Chiffres clés et recueil statistique des retraites de l'État disponibles sur www.pensions.bercy.gouv.fr

Études et documents en ligne sur www.pensions.bercy.gouv.fr

Direction Générale des Finances publiques
SERVICE DES RETRAITES DE L'ÉTAT
 10 boulevard Gaston-Doumergue
 44964 Nantes Cedex 9
☎ 02 40 08 80 40

Dernière mise à jour : juin 2014

DIRECTION GÉNÉRALE DES FINANCES PUBLIQUES

SERVICE DES RETRAITES DE L'ETAT

10, boulevard Gaston-Doumergue

44964 NANTES CEDEX 9

www.pensions.bercy.gouv.fr



Directeur de la publication : Alain Piau
Conception et réalisation : Bureau financier et des statistiques
Secrétariat Général - Communication
Direction Générale des Finances Publiques - Service des Retraites de l'Etat
Dépôt légal : février 2010 - ISSN 2107-6936