

LES CHIFFRES-CLÉS DES RETRAITES DE L'ETAT 2015

Service des Retraites de l'Etat



EN BREF

Le montant des pensions payées en 2015 s'est élevé à 41 835 millions d'euros pour les pensions civiles et 9 570 millions d'euros pour les pensions militaires.

Près de 2,4 millions de pensions en paiement à la fin de l'année 2015.

Fin 2015, près de 2,4 millions de pensions civiles et militaires de retraite sont en paiement. Leur nombre a progressé de 0,7 % entre 2014 et 2015. Plus de 77 % du stock de pensions en paiement sont des pensions civiles, réparties en 1 530 000 pensions de droits directs et 310 000 pensions de droits dérivés. Les pensions militaires concernent près de 550 000 pensions.

Comme en 2014, les pensions de l'Éducation Nationale et les pensions militaires représentent respectivement environ 38 % et 23 % des pensions (droits directs et droits dérivés).

Baisse du nombre de nouvelles pensions civiles de droits directs entrées en paiement en 2015.

En 2015, 88 800 nouvelles pensions de fonctionnaires civils ou militaires, droits directs ou droits dérivés, sont entrées en paiement alors qu'elles étaient près de 91 500 en 2014, soit une baisse de 3 %.

S'il est constaté une baisse des entrées en paiement, cette baisse n'est pas uniforme dans les quatre catégories de nouveaux pensionnés puisqu'elle concerne seulement les pensions de droits directs civils (- 6 %) et les pensions de droits directs militaires (- 5 %) entrées en paiement en 2015.

Pour les droits directs, ce sont ainsi plus de 51 000 pensions civiles et près de 11 200 pensions militaires qui sont entrées en paiement en 2015. Le nombre des pensions civiles de droits dérivés nouvellement entrées en paiement augmente par rapport à 2014 de 3 % pour atteindre 19 000 pensions, le nombre des pensions militaires de droits dérivés, avec 7 400 pensions, augmente de 8 %.

Pensions civiles : progression de trois mois de l'âge moyen au départ des nouveaux liquidants pour ancienneté.

L'âge moyen de départ des agents de catégorie sédentaire liquidant pour ancienneté est de 62 ans et 4 mois en progression de 3 mois par rapport à 2014. L'âge moyen de départ des agents de catégorie active liquidant pour ancienneté augmente également de 4 mois pour atteindre 58 ans et 5 mois en 2015.

En 2015, la moyenne globale pour ces deux populations de fonctionnaires civils liquidant pour ancienneté a progressé, comme en 2014 de 3 mois pour atteindre 61 ans et 4 mois. Cette progression est plus marquée qu'en 2013 (+ 1 mois) et moins importante qu'en 2012 (+ 6 mois), et 2011 (+ 5 mois). L'évolution tendancielle de l'âge moyen de départ à la retraite, constatée depuis 2011, s'explique par l'impact des réformes de 2003 et de 2010 et par une entrée sur le marché du travail en moyenne plus tardive. Cependant l'élargissement du dispositif de retraite anticipée pour carrière longue ralentit l'évolution de l'âge moyen de départ à la retraite. En effet, le nombre de départs anticipés pour carrière longue intervenus en 2015 continue de progresser (7 500 contre 7 300 en 2014).

La durée moyenne de services et bonifications acquises des nouveaux retraités civils liquidant pour ancienneté progresse de deux mois par rapport à 2014.

BILAN FINANCIER DES RÉGIMES

Pensions civiles et militaires et allocations temporaires d'invalidité - section 1 du Compte d'affectation spéciale Pensions (programme 741)

1. Dépenses du programme 741 en 2015

Dépenses (en millions €)	Exécution 2015
Pensions civiles	41 835
Pensions militaires	9 570
Allocations temporaires d'invalidité	141
Transferts de compensation démographique	626
Transferts à la CNAV et à l'IRCANTEC (affiliations rétroactives)	103
Transferts - neutralisation à la CNRACL	258
Divers	4
Total des dépenses	52 537

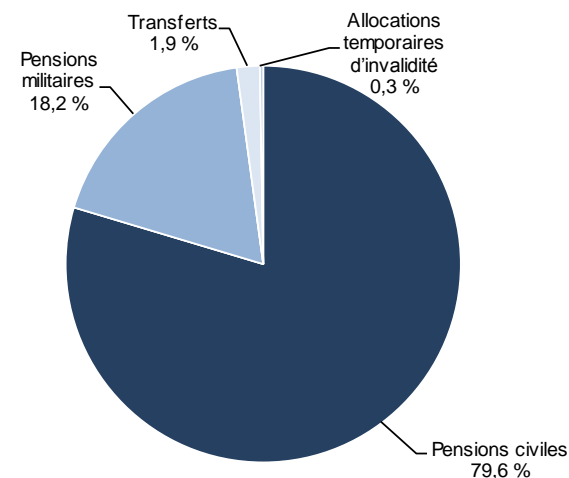
Source : restitution CHORUS au 31/12/2015.

2. Recettes du programme 741 en 2015

Recettes (en millions €)	Exécution 2015
Cotisations salariales	5 926
Contribution employeur État	39 077
Contribution employeur La Poste et Orange	1 805
Contribution employeur Établissements publics et autres employeurs de fonctionnaires	5 803
Transferts au titre des validations de services auxiliaires	61
Autres transferts	629
Total des recettes	53 301

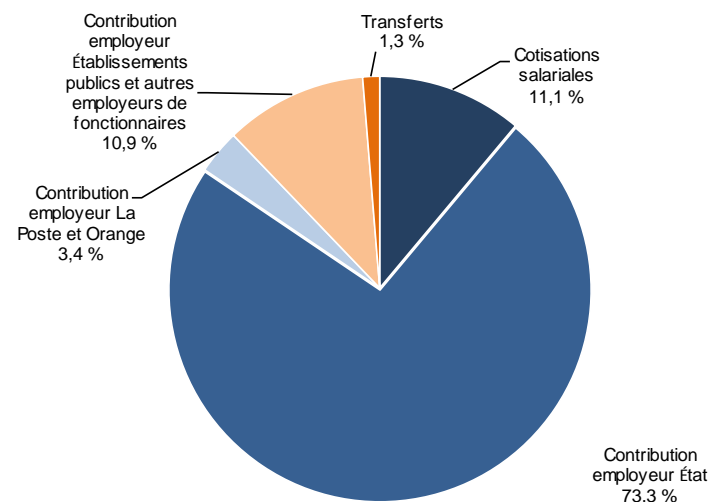
Source : restitution CHORUS au 31/12/2015.

G1. Répartition des dépenses du programme 741



Source : restitution CHORUS au 31/12/2015.

G2. Répartition des recettes du programme 741



Source : restitution CHORUS au 31/12/2015.

Pensions militaires d'invalidité et des victimes de la guerre et autres pensions - section 3 du Compte d'affectation spéciale Pensions (programme 743)

3. Dépenses du programme 743 en 2015

Dépenses (en millions €)	Exécution 2015
Reconnaissance de la Nation - Retraite du combattant	771,5
Reconnaissance de la Nation - Légion d'honneur et médaille militaire	0,7
Réparation	1 278,4
Pensions d'Alsace-Lorraine	15,3
Allocations de reconnaissance des anciens supplétifs	14,9
Pensions des anciens agents du chemin de fer franco-éthiopien	0,1
Pensions des sapeurs-pompiers et anciens agents de la défense passive victimes d'accidents	13,3
Pensions de l'ORTF	0,3
Total des dépenses	2 095

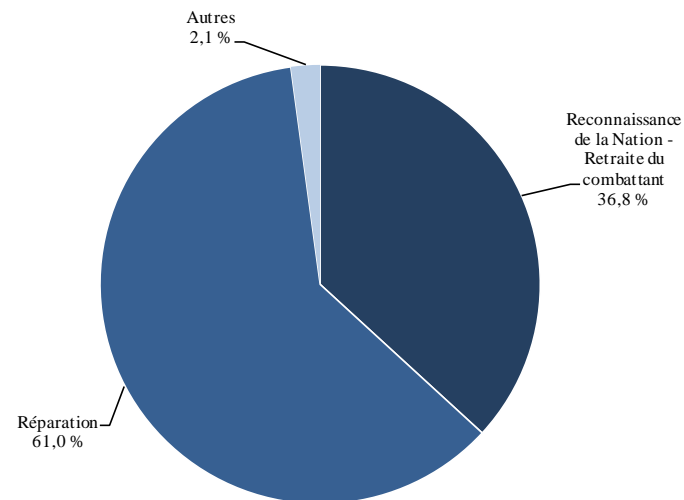
Source : restitution CHORUS au 31/12/2015.

4. Recettes du programme 743 en 2015

Recettes (en millions €)	Exécution 2015
Subvention d'équilibre	2 054

Source : restitution CHORUS au 31/12/2015.

G3. Répartition des dépenses du programme 743



Source : restitution CHORUS au 31/12/2015.

INFORMATIONS SUR LES PENSIONS EN PAIEMENT

5. Effectifs de pensions civiles de retraite en paiement au 31/12/2015

Motif d'attribution de la pension		Pensions civiles			
		Hommes	Femmes	Orphelins	Ensemble
Droits directs	Vieillesse	631 837	794 991		1 426 828
	Invalidité	37 829	65 848		103 677
	Ensemble	669 666	860 839		1 530 505
Droits dérivés	Décès en activité	13 304	62 414	4 067	79 785
	Décès en retraite	36 049	190 792	2 347	229 188
	Ensemble	49 353	253 206	6 414	308 973

Source : DGFIP, Service des retraites de l'État, base des pensions 2015.

Champ : Pensions civiles de retraite en paiement au 31/12/2015, y compris pensions anciennement cristallisées et hors pensions temporaires d'orphelins et pensions des agents antérieurement affiliés aux collectivités publiques de Mayotte (CRFM).

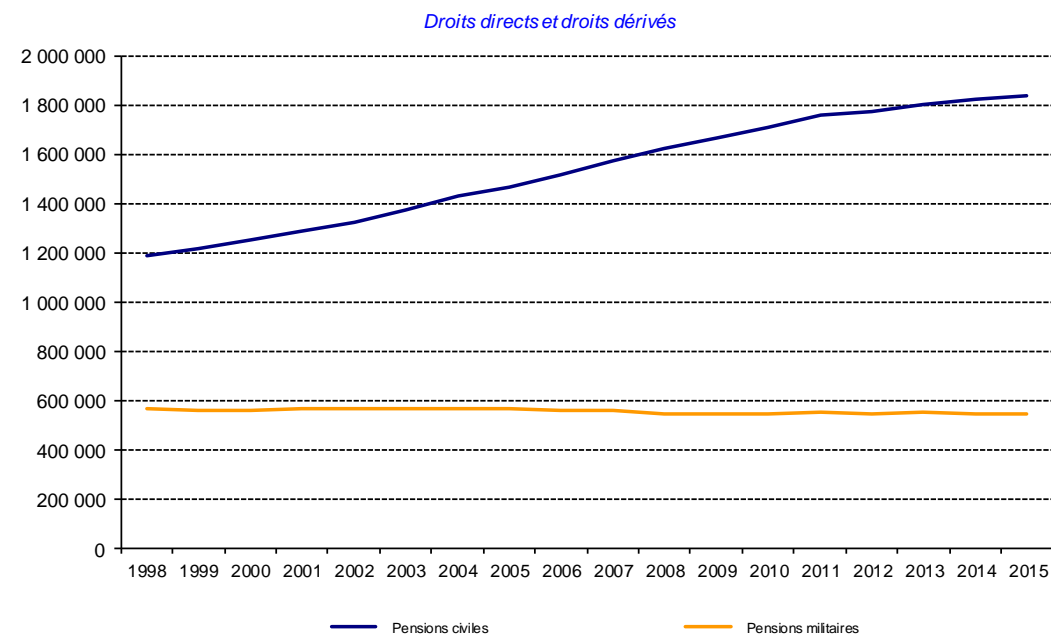
6. Effectifs de pensions militaires de retraite en paiement au 31/12/2015

Motif d'attribution de la pension		Pensions militaires			
		Hommes	Femmes	Orphelins	Ensemble
Droits directs	Vieillesse	332 955	23 822		356 777
	Invalidité	22 676	2 791		25 467
	Soldes de réserve	4 588	17		4 605
	Ensemble	360 219	26 630		386 849
Droits dérivés	Décès en activité	111	13 769	713	14 593
	Décès en retraite	723	143 716	1 432	145 871
	Ensemble	834	157 485	2 145	160 464

Source : DGFIP, Service des retraites de l'État, base des pensions 2015.

Champ : Pensions militaires de retraite en paiement au 31/12/2015, y compris pensions anciennement cristallisées et hors pensions temporaires d'orphelins.

G4. Évolution des effectifs de pensions civiles et militaires en paiement au 31/12/2015



Source : DGFIP, Service des retraites de l'État, base des pensions au 31 décembre.

Champ : Pensions civiles et militaires de retraite en paiement au 31 décembre, y compris pensions anciennement cristallisées et hors pensions temporaires d'orphelin.

7. Caractéristiques des pensions civiles et militaires de retraite en paiement au 31/12/2015

	Pensions civiles		Pensions militaires	
	Droits directs	Droits dérivés	Droits directs	Droits dérivés
Effectifs (1)	1 530 505	308 973	386 849	160 464
dont pensions anciennement cristallisées	11	216	4 622	17 417
dont soldes de réserve			4 605	
Part d'hommes	44 %	16 %	93 %	0,5 %
Part d'orphelins (<i>pensions principales</i>)		2 %		1 %
Part de pensions pour invalidité	7 %		7%	
Indicateurs (2)				
Âge moyen	71,6	78,3	63,3	80,0
Âge moyen de première mise en paiement	58,1	64,8	43,8	63,2
Durée moyenne de services acquis (en trimestres)	131,7		95,9	
Taux de liquidation moyen	67,5 %	31,2 %	63,1 %	31,5 %
Indice moyen	572	530	486	471
Pension annuelle moyenne (<i>principale</i>)	24 138 €	10 770 €	19 927 €	9 622 €
Pension annuelle moyenne (<i>principale et accessoires</i>)	25 024 €	11 356 €	20 780 €	10 145 €

Source : DGFIP, Service des retraites de l'État, base des pensions 2015.

Champ : (1) Pensions civiles et militaires de retraite en paiement au 31/12/2015, y compris pensions anciennement cristallisées et soldes de réserve, hors pensions temporaires d'orphelins et pensions des agents antérieurement affiliés aux collectivités publiques de Mayotte (CRFM).

(2) Idem, hors pensions anciennement cristallisées et hors pensions principales et temporaires d'orphelins.

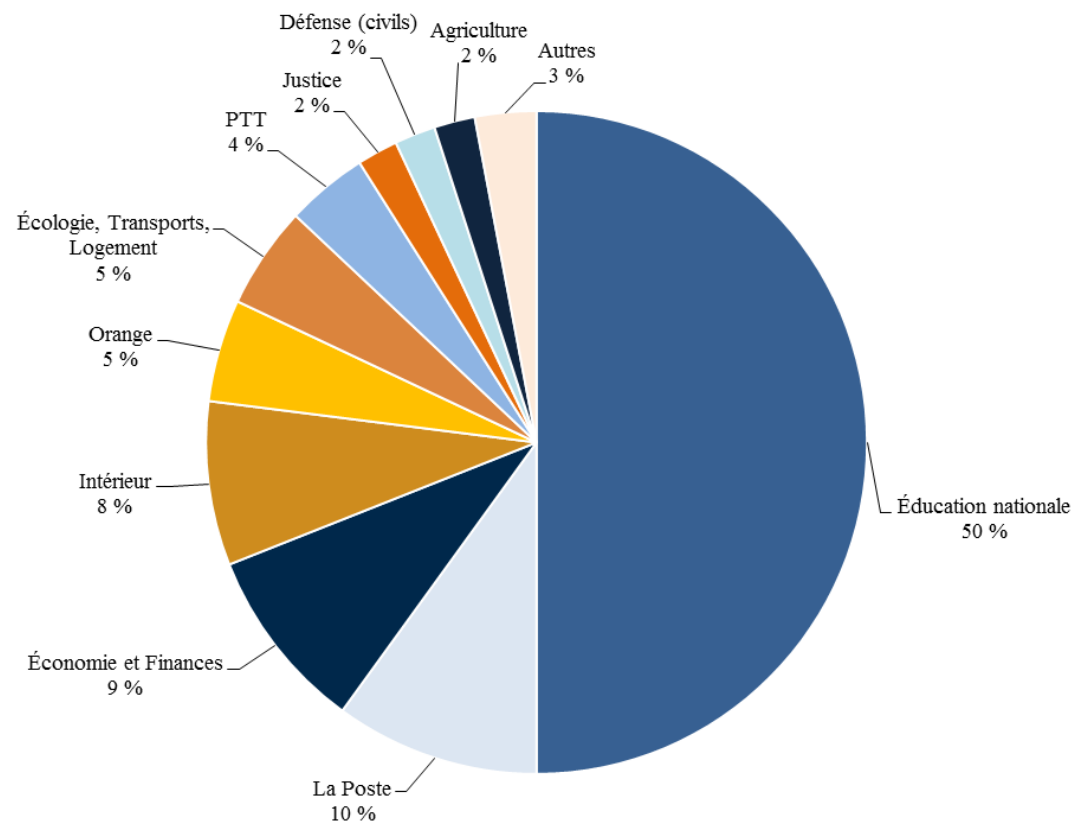
8. Répartition des pensions en paiement au 31/12/2015 par administration d'origine

Administration	Droits directs	Droits dérivés
Affaires étrangères et européennes	3 952	1 144
Travail, Emploi, Santé	16 365	3 178
Agriculture et Pêche	23 245	6 457
Culture et Communication	5 230	1 232
Défense (civils) et anciens combattants	29 044	6 741
Économie, Finances et Industrie ; Budget, Comptes Publics, Fonction Publique	129 005	29 742
Éducation nationale - Enseignement Supérieur	799 151	113 798
Écologie, Développement Durable, Transports, Logement	62 063	23 807
Intérieur, Outre-Mer, Collectivités Territoriales, Immigration	114 015	42 398
Justice	30 814	7 941
Orange	88 192	10 692
La Poste	159 459	19 798
PTT	45 010	38 112
Services du Premier Ministre	842	469
Établissements Publics de Recherche (y compris INRA)	24 118	3 464
Total civils	1 530 505	308 973
Intérieur gendarmes	73 695	32 692
Défense militaires	313 154	127 772
Total militaires	386 849	160 464

Source : DGFIP, Service des retraites de l'État, base des pensions 2015.

Champ : Pensions civiles et militaires de retraite en paiement au 31/12/2015, y compris pensions anciennement cristallisées, hors pensions temporaires d'orphelins et pensions des agents antérieurement affiliés aux collectivités publiques de Mayotte (CRFM).

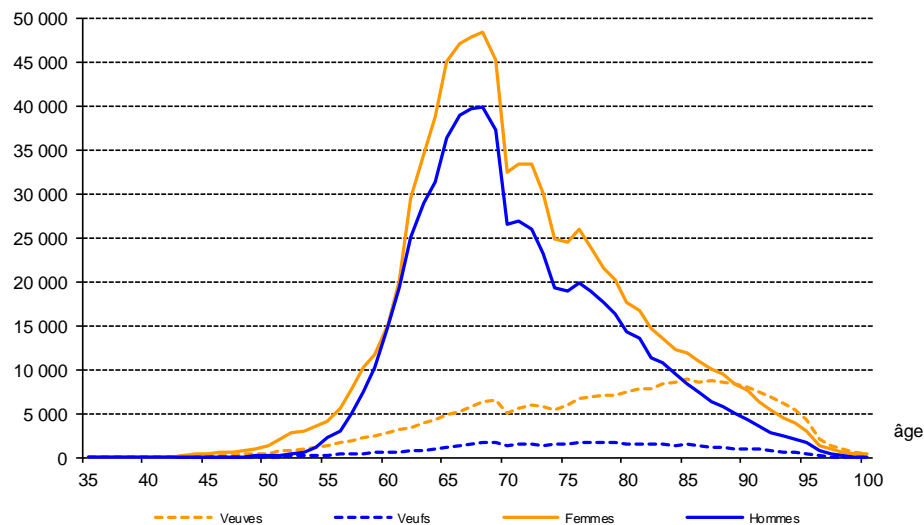
G5. Répartition des pensions civiles en paiement au 31/12/2015 par administration d'origine



Source : DGFIP, Service des retraites de l'État, base des pensions 2015.

Champ : Pensions civiles de retraite, de droits directs et de droits dérivés, en paiement au 31/12/2015, y compris pensions anciennement cristallisées, hors pensions temporaires d'orphelins et pensions des agents antérieurement affiliés aux collectivités publiques de Mayotte (CRFM).

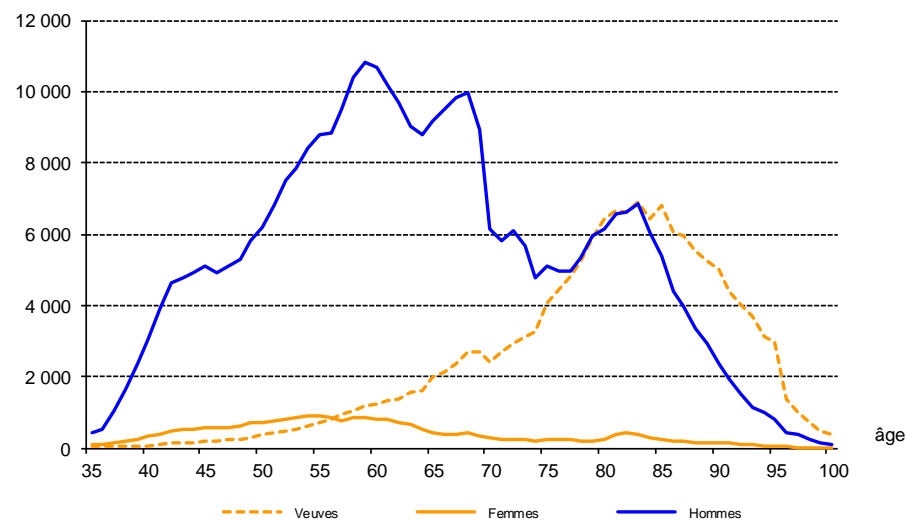
G6. Répartition des pensions civiles en paiement par âge au 31/12/2015



Source : DGFIP, Service des retraites de l'État, base des pensions 2015.

Champ : Pensions civiles de retraite en paiement au 31/12/2015, hors pensions d'orphelins et pensions des agents antérieurement affiliés aux collectivités publiques de Mayotte (CRFM).

G7. Répartition des pensions militaires en paiement par âge au 31/12/2015



Source : DGFIP, Service des retraites de l'État, base des pensions 2015.

Champ : Pensions militaires de retraite en paiement au 31/12/2015, hors pensions d'orphelins.

9. Allocations temporaires d'invalidité en paiement au 31/12/2015

	Hommes	Femmes	Ensemble
Effectif	37 822	22 824	60 646
Taux moyen d'ATI	17,3 %	15,0 %	16,4 %
ATI annuelle moyenne	2 343 €	2 032 €	2 226 €

Source : DGFIP, Service des retraites de l'État, base des ATI 2015.

Champ : Allocations temporaires d'invalidité en paiement au 31/12/2015.

10. Pensions militaires d'invalidité et des victimes de la guerre en paiement au 31/12/2015

	Invalides	Conjoints survivants et orphelins	Ascendants	Ensemble
Effectif	170 755	67 234	3 371	241 360
Pension annuelle moyenne	3 887 €	6 794 €	2 957 €	4 684 €

Source : DGFIP, Service des retraites de l'État, base des PMIVG 2015.

Champ : Pensions militaires d'invalidité et des victimes de la guerre en paiement au 31/12/2015.

11. Effectifs de pensions en paiement au 31/12/2015 pour les autres régimes du programme 743

Régime	Effectifs
Retraite du combattant (1)	1 108 996
Légion d'honneur et médaille militaire (1)	137 063
Pensions d'Alsace Lorraine (1)	857
Allocations de reconnaissance des anciens supplétifs (2)	5 727
Pensions des anciens agents du chemin de fer franco-éthiopien (3)	11
Pensions des sapeurs-pompiers et anciens agents de la défense passive victimes d'accident (3)	1 824
ORTF - rentes accident du travail (1)	8
ORTF - allocations surcomplémentaires de retraite (4)	110

Sources : (1) DGFIP – Service des retraites de l'État

(2) Office national des anciens combattants et victimes de guerre

(3) Caisse des Dépôts

(4) Association prévoyance collective

INFORMATIONS SUR LES COTISANTS

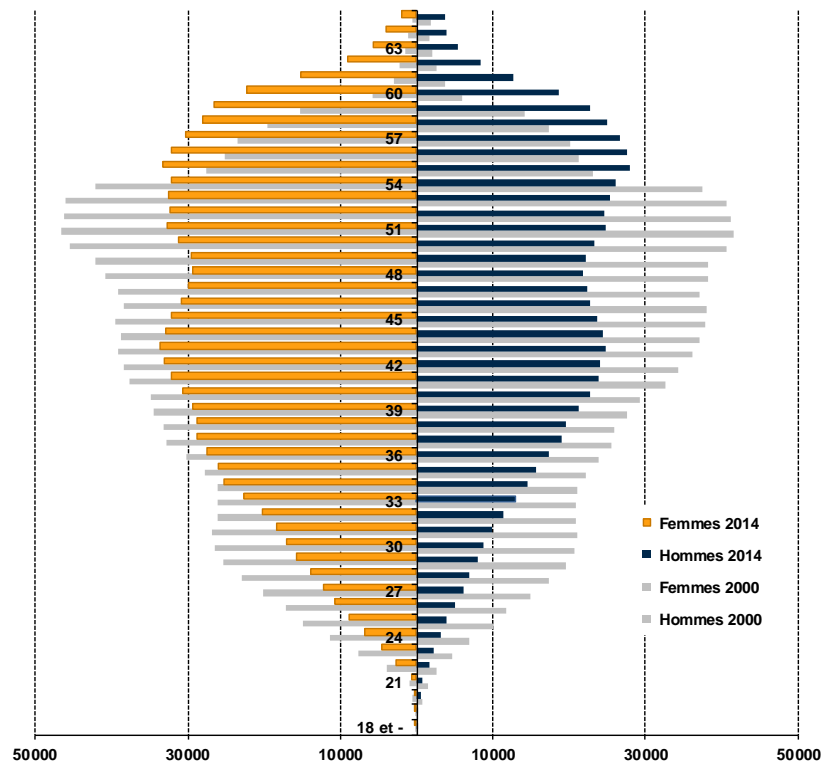
12. Effectifs de cotisants et rapport démographique pondéré

	Effectifs de cotisants 2014	Rapport démographique pondéré 2014
civils	1 733 000	1,0
militaires	314 000	0,7

Source : calculs Service des retraites de l'État à partir de INSEE, SIASP au 31/12/2014, Orange et La Poste.

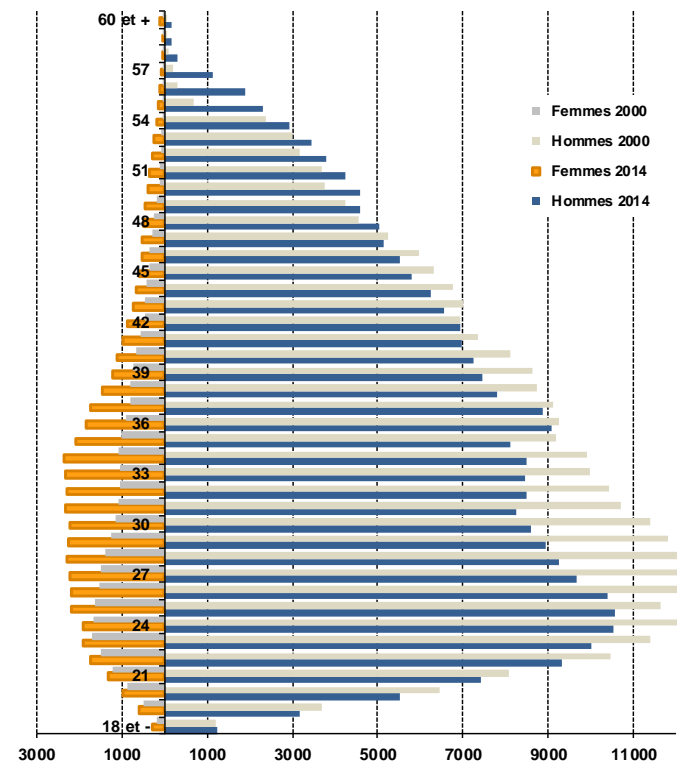
Note : Le rapport démographique pondéré est le ratio de l'effectif de cotisants sur l'effectif de retraités en comptant un demi pour les droits dérivés.

G8. Structure par âge des cotisants civils au 31/12/2014



Source : calculs Service des retraites de l'État à partir de INSEE, SIASP au 31/12/2014, Orange et La Poste.

G9. Structure par âge des cotisants militaires au 31/12/2014



Source : calculs Service des retraites de l'État à partir de INSEE, SIASP au 31/12/2014.

INFORMATIONS SUR LES PENSIONS ENTREES EN PAIEMENT OU RADIEES

13. Effectifs et âges moyens à la radiation des cadres des pensions civiles et militaires de droits directs entrées en paiement en 2015

	Pensions vieillesse								Pensions d'invalidité		Ensemble des pensions de droits directs	
	Départs pour ancienneté				Départs pour motifs familiaux		Ensemble pensions vieillesse					
	Ensemble		<i>dont carrières longues</i>		Effectifs (1)	Âge moyen à la radiation des cadres (2)	Effectifs (1)	Âge moyen à la radiation des cadres (2)				
	Effectifs (1)	Âge moyen à la radiation des cadres (2)	Effectifs (1)	Âge moyen à la radiation des cadres (2)								
Pensions civiles	44 374	61,30	7 537	60,32	3 382	60,37	47 756	61,24	3 311	56,67	51 067	60,94
Pensions militaires	9 603	48,15			<i>ns</i>	<i>ns</i>	9 605	48,15	1 588	28,49	11 193	45,37

Source : DGFIP, Service des retraites de l'État, base des pensions 2015.

Champ : (1) Pensions civiles et militaires de retraite de droits directs entrées en paiement en 2015, y compris pensions anciennement cristallisées et soldes de réserve, hors pensions des agents antérieurement affiliés aux collectivités publiques de Mayotte (CRFM).

(2) idem, hors pensions anciennement cristallisées.

ns : non significatif et/ou secret statistique

14. Effectifs et caractéristiques moyennes des pensions civiles entrées en paiement en 2015

	Pensions civiles							
	Droits directs				Droits dérivés			
	Départs pour ancienneté			Ensemble	Décès en activité	Décès en retraite	Ensemble	Dont pensions principales d'orphelins
	Actifs	Sédentaires	Ensemble					
Effectifs (1)	11 654	32 720	44 374	51 067	1 812	17 257	19 069	407
Effectifs d'hommes	7 819	15 313	23 132	24 638	558	4 117	4 675	
Effectifs d'orphelins					315	92	407	
Effectifs de départs pour invalidité				3 311				
Effectifs de catégories actives	11 654		11 654	13 154				
Effectifs de carrières longues		7 537	7 537	7 537				
Effectifs de départs pour motifs familiaux				3 382				
Indicateurs (2)								
Âge moyen à la radiation des cadres	58,45	62,32	61,3	60,94				
Âge moyen de première mise en paiement	58,54	62,53	61,48	61,1	54,44	76,04	74,31	16,55
Durée moyenne de services acquis (en trimestres)	146,7	142,5	143,6	140,7	112,2	133,6	131,8	94,1
Durée moyenne de bonifications acquises (en trimestres)	8,8	4,6	5,7	6,1	5,2	9,2	8,9	7,6
Durée moyenne d'assurance tous régimes (en trimestres)	167,1	172,5	171,1	169,3				
Part des pensions portées au minimum garanti	1,9 %	5,6 %	4,6 %	6,0 %				
Part des pensions au taux plein (3)	32,9 %	30,1 %	30,8 %	29,8 %				
Part des pensions avec surcote	10,6 %	41,0 %	33,0 %	31,5 %				
Taux moyen de surcote	12,6 %	13,1 %	13,0 %	13,1 %				
Bénéfice mensuel moyen de la surcote	292	319 €	316 €	317 €				
Part des pensions avec décote	25,1 %	10,7 %	14,5 %	13,1 %				
Taux moyen de décote	7,3 %	8,5 %	8,0 %	8,3 %				
Perte mensuelle moyenne liée à la décote	-132 €	-143 €	-138 €	-141 €				
Taux moyen de liquidation	70,4 %	69,5 %	69,7 %	68,7 %	25,0 %	33,1 %	32,5 %	15,6 %
Indice moyen	619	645	638	629	562	563	563	530
Pension annuelle moyenne (principale)	24 490 €	25 648 €	25 344 €	24 742 €	8 731 €	11 806 €	11 559 €	5 669 €
Pension annuelle moyenne (principale et accessoires)	25 031 €	26 254 €	25 933 €	25 508 €	9 023 €	12 320 €	12 055 €	7 435 €

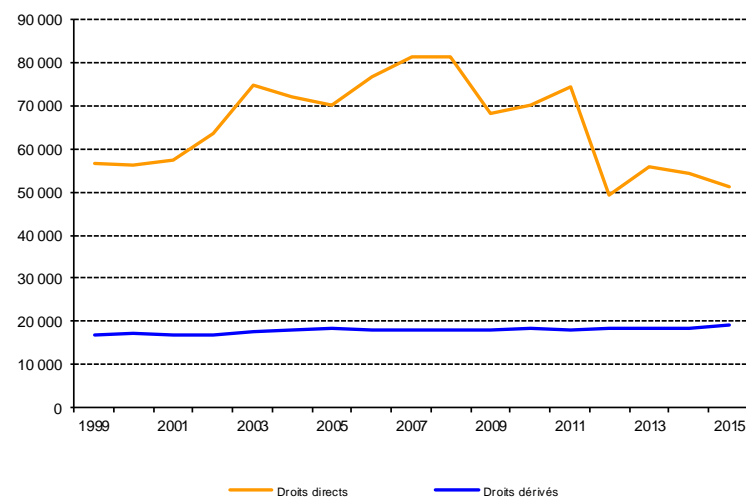
Source : DGFIP, Service des retraites de l'État, base des pensions 2015.

Champ : (1) Pensions civiles de retraite entrées en paiement en 2015, y compris pensions anciennement cristallisées, hors pensions temporaires d'orphelins et pensions des agents antérieurement affiliés aux collectivités publiques de Mayotte (CRFM).

(2) idem, hors pensions anciennement cristallisées et hors pensions principales d'orphelins, sauf dans la dernière colonne (PPO en premier droit).

(3) Taux de liquidation de 75 % et plus, sans tenir compte de la surcote, ni de la décote, ni des pensions portées au minimum garanti.

G10. Évolution des effectifs de pensions civiles entrées en paiement



Source : DGFIP, Service des retraites de l'État, bases des pensions au 31 décembre.

Champ : Pensions civiles de retraite entrées en paiement dans l'année, y compris pensions anciennement cristallisées et hors pensions temporaires d'orphelins.

15. Effectifs et caractéristiques moyennes des pensions militaires entrées en paiement en 2015

	Pensions militaires				
	Droits directs		Droits dérivés		
	Départs pour ancienneté	Ensemble	Décès en activité	Décès en retraite	Ensemble
Effectifs (1)	9 603	11 193	195	7 282	7 477
Dont soldes de réserve	133	133			
Effectifs d'hommes	8 765	10 105	ns	67	76
Effectifs d'orphelins			60	85	145
Effectifs de départs pour invalidité		1 588			
Indicateurs (2)					
Âge moyen à la radiation des cadres	48,15	45,37			
Âge moyen de première mise en paiement	48,22	45,42	46,11	75,55	74,92
Durée moyenne de services acquis (<i>en trimestres</i>)	111,4	99,8	103,4	99,5	99,6
Durée moyenne de bonifications acquises (<i>en trimestres</i>)	41,8	37,2	30,9	46,4	46,1
Durée moyenne d'assurance tous régimes (<i>en trimestres</i>)	153,4	137,1			
Part des pensions portées au minimum garanti	8,2 %	19,5 %			
Part des pensions au taux plein (3)	57,3 %	49,6 %			
Part des pensions avec décote	11,1 %	9,5 %			
Taux moyen de décote	6,4 %	6,5 %			
Perte mensuelle liée à la décote	- 59 €	- 59 €			
Taux moyen de liquidation	68,5 %	61,4 %	28,1 %	32,6 %	32,5 %
Indice moyen	549	519	539	497	498
Pension annuelle moyenne (<i>principale</i>)	21 768 €	19 328 €	8 986 €	10 417 €	10 387 €
Pension annuelle moyenne (<i>principale et accessoires</i>)	22 407 €	19 881 €	9 135 €	10 976 €	10 937 €

Source : DGFIP, Service des retraites de l'État, base des pensions 2015.

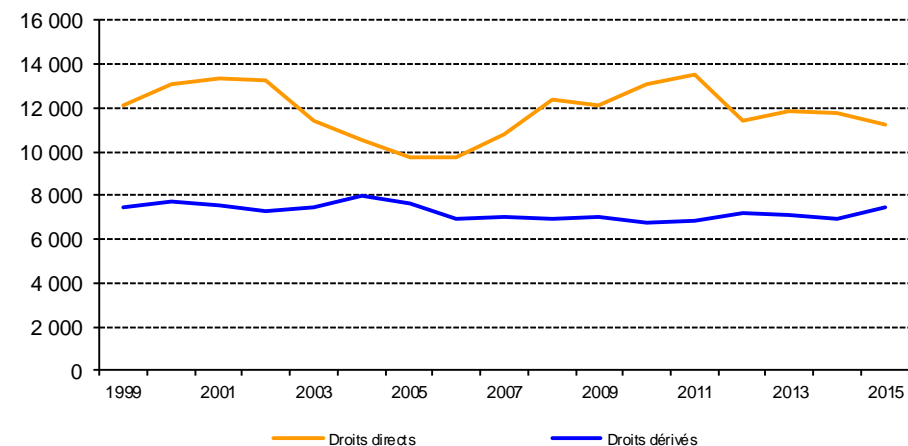
Champ : (1) Pensions militaires de retraite entrées en paiement en 2015, y compris pensions anciennement cristallisées et soldes de réserve, hors pensions temporaires d'orphelins.

(2) Pensions militaires de retraite entrées en paiement en 2015, hors pensions anciennement cristallisées et hors pensions principales et temporaires d'orphelins.

(3) Taux de liquidation de 75 % et plus, sans tenir compte de la décote, ni des pensions portées au minimum garanti.

ns : non significatif et/ou secret statistique

G11. Évolution des effectifs de pensions militaires entrées en paiement



Source : DGFIP, Service des retraites de l'État, bases des pensions au 31 décembre.

Champ : Pensions militaires de retraite entrées en paiement dans l'année, y compris pensions anciennement cristallisées et hors pensions temporaires d'orphelins.

16. Effectifs et caractéristiques moyennes des pensions civiles et militaires de droits directs entrées en paiement en 2015

	Pensions civiles							Pensions militaires	
	Hommes	Femmes	Catégorie A	Catégorie B	Catégorie C	Hors catégorie (3)	Indéterminés (4)	Officiers	Non officiers
Effectifs (1)	24 638	26 429	23 878	6 784	7 893	2 846	9 666	1 873	9 318
Part de départs pour invalidité	5,5%	7,4%	5,1%	4,6%	11,3%	3,9%	8,1%	1,7%	16,7%
Effectifs de carrières longues	3 479	4 058	1 901	1 640	2 080	19	1 897		
Effectifs de départs anticipés pour motifs familiaux	148	3 234	2 093	425	575	52	237	ns	ns
Indicateurs (2)									
Âge moyen à la radiation des cadres	60,77	61,10	61,63	61,72	61,03	55,79	60,14	52,88	43,86
Âge moyen de première mise en paiement	60,99	61,20	61,77	61,84	61,24	56,02	60,29	53,17	43,87
Durée moyenne de services acquis (<i>en trimestres</i>)	144,9	136,7	143,3	142,0	125,3	132,1	148,3	130,32	93,71
Durée moyenne de bonifications acquises (<i>en trimestres</i>)	4,7	7,5	6,1	5,2	5,6	21,1	3,0	51,08	34,40
Durée moyenne d'assurance tous régimes (<i>en trimestres</i>)	169,5	169,1	167,9	173,4	171,6	169,0	168,2	183,69	128,54
Part des pensions au minimum garanti	5,2 %	6,8 %	0,2 %	4,2 %	27,1 %	0,5 %	5,9 %	ns	23,4 %
Part des pensions au taux plein (5)	28,2 %	31,3 %	30,8 %	32,7 %	22,6 %	35,5 %	29,3 %	84,5 %	42,6 %
Part des pensions avec surcote	29,8 %	33,1 %	39,4 %	42,8 %	28,4 %	2,5 %	15,0 %		
Taux moyen de surcote	13,8 %	12,6 %	13,6 %	12,7 %	13,9 %	11,6 %	9,8 %		
Bénéfice mensuel moyen de la surcote	372 €	272 €	403 €	213 €	183 €	346 €	177 €		
Part des pensions avec décote	13,1 %	13,1 %	17,8 %	6,6 %	5,2 %	3,6 %	15,3 %	6,6 %	10,1 %
Taux moyen de décote	7,7 %	8,9 %	7,5 %	9,4 %	11,6 %	6,3 %	9,4 %	8,0 %	6,2 %
Perte mensuelle liée à la décote	- 144 €	- 138 €	- 153 €	- 113 €	- 90 €	- 130 €	- 128 €	- 162 €	- 45 €
Taux moyen de liquidation	69,7 %	67,8 %	70,6 %	69,8 %	61,7 %	70,3 %	68,8 %	76,1 %	58,4 %
Indice moyen	658	602	782	507	401	660	517	807	462
Pension annuelle moyenne (<i>principale</i>)	26 183 €	23 398 €	31 200 €	19 924 €	14 582 €	25 975 €	20 103 €	34 436 €	16 290 €
Pension annuelle moyenne (<i>principale et accessoires</i>)	27 191 €	23 939 €	32 160 €	20 611 €	15 114 €	26 851 €	20 604 €	36 070 €	16 626 €

Source : DGFIP, Service des retraites de l'État, base des pensions 2015.

Champ : (1) Pensions civiles et militaires de retraite de droits directs entrées en paiement durant l'année 2015, y compris soldes de réserve et pensions anciennement cristallisées, hors pensions des agents antérieurement affiliés aux collectivités publiques de Mayotte (CRFM).

(2) idem, hors pensions anciennement cristallisées.

(3) Principalement des policiers et des agents de l'administration pénitentiaire.

(4) Pour l'essentiel La Poste et Orange.

(5) Taux de liquidation de 75 % et plus, sans tenir compte de la surcote, ni de la décote, ni des pensions portées au minimum garanti.

ns : non significatif et/ou secret statistique

17. Répartitions des pensions civiles et militaires entrées en paiement en 2015

	Pensions civiles				Pensions militaires			
		Hommes	Femmes	Ensemble		Hommes	Femmes	Ensemble
Actifs/sédentaires	Part d'actifs	33 %	19 %	26 %				
	Part de sédentaires	67 %	81 %	74 %				
	Ensemble	100 %	100 %	100 %				
Motif de liquidation	Ancienneté	94 %	80 %	87 %	Ancienneté	87 %	77 %	86 %
	Invalidité	5 %	8 %	6 %	Invalidité	13 %	23 %	14 %
	Motifs familiaux	1 %	12 %	7 %	Motifs familiaux	0 %	0 %	0 %
	Ensemble	100 %	100 %	100 %	Ensemble	100 %	100 %	100 %
Catégorie statutaire	A	44 %	49 %	47 %	Officiers généraux	2 %	1 %	2 %
	B	11 %	16 %	13 %	Officiers supérieurs	10 %	5 %	10 %
	C	9 %	21 %	15 %	Officiers subalternes	6 %	1 %	5 %
	Hors catégorie (<i>police, pénitentiaire,...</i>)	10 %	1 %	6 %	Sous-officiers	61 %	68 %	61 %
	Indéterminé (<i>La Poste, Orange,...</i>)	26 %	13 %	19 %	Caporaux et soldats	21 %	25 %	22 %
	Ensemble	100 %	100 %	100 %	Ensemble	100 %	100 %	100 %
Mode de calcul de la pension	Normal	95 %	93 %	94 %	Normal	81 %	76 %	81 %
	Minimum garanti	5 %	7 %	6 %	Minimum garanti	19 %	24 %	19 %
	Invalidité (<i>L. 30</i>)	0 %	0 %	0 %	Invalidité (<i>L. 30</i>)	0 %	0 %	0 %
	Ensemble	100 %	100 %	100 %	Ensemble	100 %	100 %	100 %

Source : DGFIP, Service des retraites de l'État, base des pensions 2015.

Champ : Pensions civiles et militaires de retraite de droits directs, entrées en paiement en 2015 y compris soldes de réserve, hors pensions anciennement cristallisées et pensions des agents antérieurement affiliés aux collectivités publiques de Mayotte (CRFM).

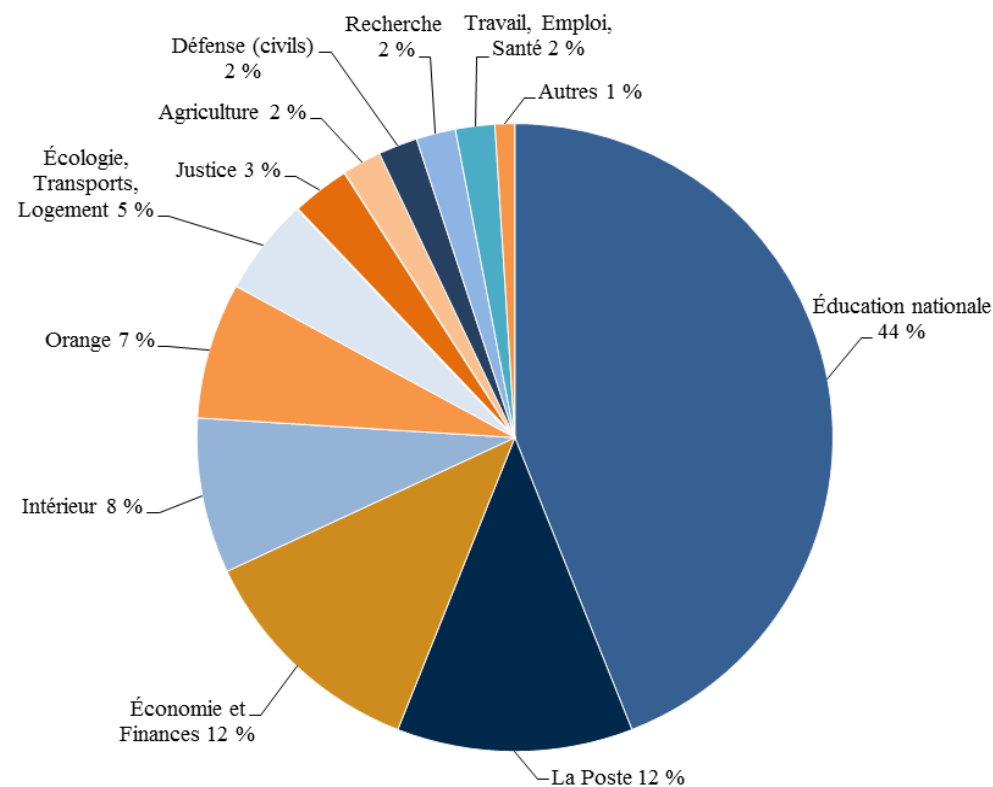
18. Répartition des pensions de droits directs entrées en paiement en 2015 par administration

Administration	Hommes	Femmes	Ensemble
Affaires étrangères et européennes	82	109	191
Travail, Emploi, Santé	379	655	1 034
Agriculture et Pêche	674	435	1 109
Culture et Communication	155	170	325
Défense (civils) et anciens combattants	439	669	1 108
Économie, Finances et Industrie ; Budget, Comptes Publics, Fonction Publique	2 310	3 650	5 960
Éducation nationale - Enseignement Supérieur	8 612	13 971	22 583
Écologie, Développement Durable, Transports, Logement (y compris Aviation Civile et Météo France)	1 561	828	2 389
Intérieur, Outre-Mer, Collectivités Territoriales, Immigration	2 613	1 258	3 871
Justice	814	869	1 683
Orange	2 362	1 241	3 603
La Poste	4 041	2 084	6 125
Services du Premier Ministre	17	26	43
Établissements Publics de Recherche (y compris INRA)	579	464	1 043
Total civils	24 638	26 429	51 067
Intérieur gendarmes	2 675	83	2 758
Défense militaires	7 430	1 005	8 435
Total militaires	10 105	1 088	11 193

Source : DGFIP, Service des retraites de l'État, base des pensions 2015.

Champ : Pensions civiles et militaires de retraite, de droits directs, entrées en paiement en 2015, y compris pensions anciennement cristallisées.

G12. Répartition des pensions civiles de droits directs entrées en paiement par administration d'origine



Source : DGFIP, Service des retraites de l'État, base des pensions 2015.

Champ : Pensions civiles de retraite, de droits directs, entrées en paiement en 2015, y compris pensions anciennement cristallisées.

19. Pensions dont le titulaire est décédé en 2015

		Pensions civiles			Pensions militaires		
		Effectifs	Durée moyenne de perception de la pension (en années)	Âge moyen au décès	Effectifs	Durée moyenne de perception de la pension (en années)	Âge moyen au décès
Droits directs	Hommes	18 877	22,1	80,8	8 860	36,8	81,3
	Femmes	16 297	26,0	84,2	299	35,7	83,3
	Ensemble	35 174	23,9	82,4	9 159	36,8	81,4
Droits dérivés	Hommes	2 895	9,5	85,8	34	11,4	83,4
	Femmes	13 679	18,8	89,6	8 392	21,4	89,6
	Ensemble	16 574	17,2	89,0	8 426	21,4	89,5

Source : DGFIP, Service des retraites de l'État, base des pensions 2015

Champ : Hors pensions d'orphelins et pensions des agents antérieurement affiliés aux collectivités publiques de Mayotte (CRFM).

20. Allocations temporaires d'invalidité entrées en paiement en 2015

	Hommes	Femmes	Ensemble
Effectif	596	552	1 148
Taux moyen d'ATI	14,4 %	12,5 %	13,5 %
ATI annuelle moyenne	1 959 €	1 702 €	1 836 €

Source : DGFIP, Service des retraites de l'État, base des ATI 2015.

Champ : Allocations temporaires d'invalidité entrées en paiement en 2015.

21. Pensions militaires d'invalidité et des victimes de la guerre entrées en paiement en 2015

	Invalides	Conjoints survivants et orphelins	Ascendants	Ensemble
Effectif	679	1 844	44	2 567
Pension annuelle moyenne	2 375 €	6 807 €	2 486 €	5 560 €

Source : DGFIP, Service des retraites de l'État, base des PMIVG 2015.

Champ : Pensions militaires d'invalidité et des victimes de la guerre entrées en paiement en 2015.

Pour en savoir plus :

Chiffres clés et recueil statistique des retraites de l'État disponibles sur retraitesdeletat.gouv.fr

Études et documents en ligne sur retraitesdeletat.gouv.fr

Direction Générale des Finances publiques

SERVICE DES RETRAITES DE L'ÉTAT

10 boulevard Gaston-Doumergue

44964 Nantes Cedex 9

☎ 02 40 08 80 40

Dernière mise à jour : juin 2016